

VERZUIM EN VERVANGING IN HET
PRIMAIR ONDERWIJS 2008

VERZUIM EN VERVANGING
IN HET PRIMAIR ONDERWIJS 2008

- eindrapport -

Drs. S.G. van Otterloo
Dr. B. Dekker

Amsterdam, oktober 2009
RegioPlan publicatienr. 1823

RegioPlan Beleidsonderzoek
Nieuwezijds Voorburgwal 35
1012 RD Amsterdam
Tel.: 020 - 5315315
Fax : 020 - 6265199

Onderzoek uitgevoerd door RegioPlan
Beleidsonderzoek in opdracht van het ministerie
van OCW en de Stichting Vervangingsfonds/
Bedrijfsgezondheidszorg

INHOUDSOPGAVE

Samenvatting	I
1 Inleiding	1
1.1 Inleiding.....	1
1.2 Doelstelling en opzet.....	1
1.3 Leeswijzer	3
2 Verzuimkengetallen 2008	5
2.1 Inleiding.....	5
2.2 Vooronderzoek; herberekening kengetallen 2007	6
2.3 Belangrijkste resultaten 2008: onderwijzend personeel	7
2.4 Belangrijkste resultaten 2008: ondersteunend personeel .	14
2.5 Survivalanalyse.....	17
Bijlagen	21
Bijlage 1 Drie verzuimraten 2006-2008.....	23
Bijlage 2 Nulverzuim en vervangingspercentage 2006-2008	41
Bijlage 3 Gegevens van de CASO.....	59
Bijlage 4 Definities en berekening van de verzuimraten.....	63
Bijlage 5 Opsporen en opschonen foutenbronnen	73
Bijlage 6 Grafieken survivalanalyse.....	81

SAMENVATTING

In opdracht van het ministerie van Onderwijs, Cultuur en Wetenschap (OCW) en Stichting Vervangingsfonds en Bedrijfsgezondheidszorg voor het onderwijs (het Vervangingsfonds) wordt jaarlijks een uitgebreid onderzoek uitgevoerd naar het verzuim en de vervanging in het onderwijs. In dit rapport wordt verslag gedaan van dat onderzoek waarin de verzuimkengetallen in het primair onderwijs over het kalenderjaar 2008 zijn berekend. Hierbij wordt onderscheid gemaakt tussen onderwijsgevend personeel (inclusief directie) en ondersteunend personeel. Het verzuim wordt steeds gesplitst in ziekteverzuim en overig verzuim.

Voor het onderzoek is gebruikgemaakt van de verzuimregistratie van de Centrale Administratie Salarissen Onderwijs (CASO). Fouten in de verzuimadministratie zijn, net als in 2006 en 2007, vóór de analyses opgespoord en opgeschoond.¹ Dit in tegenstelling tot de jaren voor 2006, waarin achteraf werd gecorrigeerd voor fouten.

In het onderzoek zijn vijf verzuimkengetallen berekend, namelijk het verzuimpercentage, de meldingsfrequentie, de gemiddelde verzuimduur, het nulverzuim en het vervangingspercentage.² De verzuimkengetallen zijn daarnaast ook uitgesplitst naar verschillende achtergrondkenmerken. Hieronder wordt een beknopte samenvatting van de resultaten gegeven.

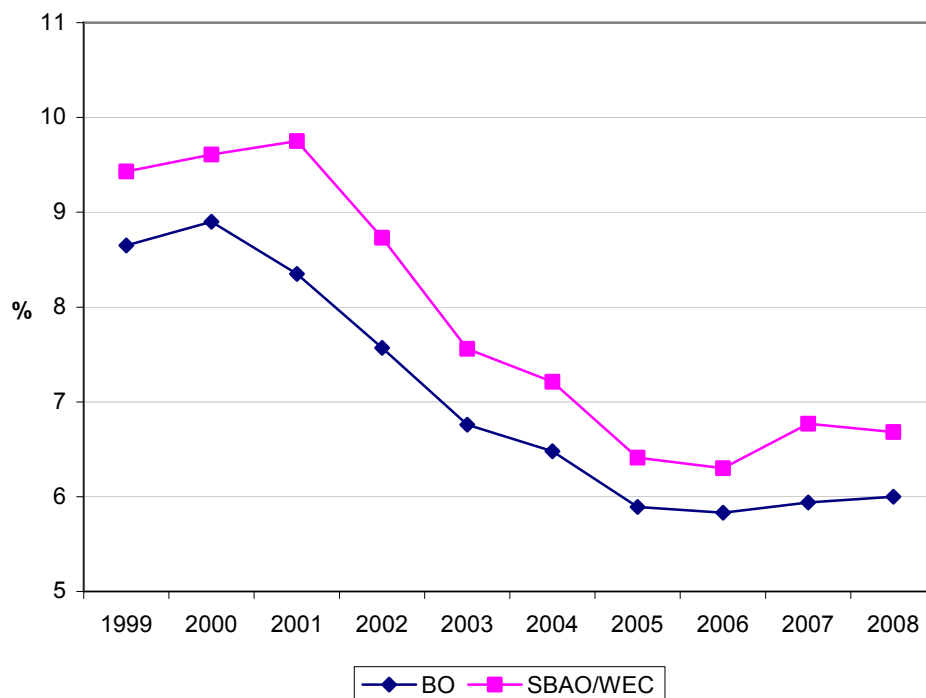
Onderwijzend personeel: ziekteverzuim

De dalende trend van het *ziekteverzuimpercentage* is in 2007 ten einde gekomen. In figuur S.1.1 wordt het verloop van het verzuimpercentage sinds 1999 weergegeven in het basisonderwijs en het speciaal onderwijs. Uit de figuur kan worden afgelezen dat het verzuimpercentage in de afgelopen jaren fors is gedaald. Ten opzichte van het jaar 2000, het jaar waarin het verzuimpercentage in het primair onderwijs het hoogst was, is het verzuimpercentage voor zowel het basisonderwijs als het speciaal onderwijs met drie procentpunten gedaald. Vanaf 2005 zwakte de sterke daling af en in 2007 is het verzuimpercentage weer licht gestegen. In 2008 zette deze lichte stijging voor het basisonderwijs door met 0,05 procentpunt, maar daalde het ziekteverzuimpercentage in het speciaal onderwijs weer enigszins (met 0,09 procentpunt).

¹ In bijlage 5 wordt uiteengezet op welke wijze de foutenbronnen in de verzuimdata over 2007 zijn opgespoord en geschoond.

² Bij het vervangingspercentage gaat het om vervanging van zowel verplicht als vrijwillig verzekerden.

Figuur S.1.1 Ziekteverzuimpercentage OP in BO en SBAO/WEC, 1999 – 2008



Wanneer we de ziekteverzuimkengetallen over 2008 uitsplitsen naar achtergrondkenmerken, komen dezelfde patronen naar voren als voorgaande jaren. Opvallend is wel dat de stijging van het *verzuimpercentage* in 2008 vooral toe te rekenen is aan het onderwijzend personeel boven de 55 jaar. In het basisonderwijs is er bij deze leeftijdsgroep sprake van een stijging van 0,4 procentpunt en in het speciaal onderwijs zelfs een stijging van 1,1 procentpunt. Voor de andere leeftijdsgroepen is het verzuimpercentage in zowel het basisonderwijs als het speciaal onderwijs juist licht gedaald in 2008. Verder is, net als in 2007, regio Noord de enige regio waarbinnen het ziekteverzuimpercentage in het basisonderwijs nog wel verder is afgenomen.

Sinds 2004 was er sprake van een stijgende trend voor de *meldingsfrequentie* van ziektegevallen. In 2008 is er echter nauwelijks nog verandering ten opzichte van 2007. In het basisonderwijs is er een stijging van 0,01 procentpunt en in het speciaal onderwijs is er een daling van 0,01 procentpunt. De meldingsfrequentie in het basisonderwijs (1,1 meldingen per jaar) is lager dan in het speciaal onderwijs (1,4 meldingen per jaar).

De *gemiddelde verzuimduur* is in 2008 vrijwel onveranderd: in het primair onderwijs ligt de gemiddelde verzuimduur, net als in 2006 en 2007, op zeventien dagen. Onderwijsgeevenden in het basisonderwijs verzuimen iets langer dan onderwijsgeevenden in het speciaal onderwijs. Het verschil tussen deze groepen is in 2008 wel iets gedaald. Ruim driekwart van het onderwijzend personeel heeft zich na een week ziekte weer beter gemeld. Vanaf dan neemt het aantal

betermeldingen af. Na een jaar is nog 3,2 procent van de zieken ziek. Een kwart van de ziektegevallen van onderwijsgeevenden ouder dan 55 jaar duurt langer dan twee weken. Voor onderwijsgeevenden jonger dan 25 jaar duurt slechts acht procent van de ziektegevallen langer dan 2 weken. Dit patroon verschilt niet van eerdere jaren.

Het *nulverzuim* is in 2008 licht afgenomen voor het basisonderwijs en licht toegenomen voor het speciaal onderwijs. In de afgelopen jaren schommelde het nulverzuim steeds en zijn er geen duidelijk trends waar te nemen. Het *vervangingspercentage* is in het huidige peiljaar één tot enkele procentpunten gedaald en er is dus iets minder vervangen. Het *vervangingspercentage* is voor het basisonderwijs zeventig procent (daling 1 procentpunt) en voor het speciaal onderwijs 56 procent (daling 3 procentpunt).

Onderwijzend personeel: overig verzuim³

Het *verzuimpercentage* van het overig verzuim van het onderwijzend personeel binnen het primair onderwijs ligt in 2008 net als in 2007 op 2,9 procent. Net als in 2007 neemt het *verzuimpercentage* van het overig verzuim in 2008 in het basisonderwijs licht toe en in het speciaal onderwijs licht af. De *meldingsfrequentie* van het overig verzuim neemt in 2008 in beide subsectoren licht af (met minder dan 0,05 procentpunt). De *gemiddelde verzuimduur* van het overig verzuim neemt in 2008 met bijna een dag toe (in het basisonderwijs van gemiddeld 10 dagen naar gemiddeld 11 dagen per verzuimgeval en in het speciaal onderwijs van 19 dagen naar 20 dagen).

Onderwijsondersteunend personeel: ziekteverzuim

De trendbreuk die in 2007 bij het onderwijzend personeel al was te zien voor het *ziekteverzuim*, is in 2008 ook te zien bij het ondersteunend personeel. Bij het ondersteunend personeel stijgt het *verzuimpercentage* licht, naar 7,7 procent in 2008. Ten opzichte van 2007 is dit een stijging van 0,1 procentpunt. Uitgesplitst per subsector is het *verzuimpercentage* voor het basisonderwijs 8,0 procent en voor het speciaal onderwijs 7,4 procent. Voor wat betreft de *meldingsfrequentie* (0,9 voor het basisonderwijs en 1,6 voor het speciaal onderwijs) als de *gemiddelde verzuimduur* (22 dagen in het basisonderwijs en ruim 14 dagen in het speciaal onderwijs) zijn er nauwelijks verschillen met 2007. In het speciaal onderwijs was er een stijging van 0,7 dag.

Onderwijsondersteunend personeel: overig verzuim

Voor het *overig verzuim* van het ondersteunend personeel geldt dat er ten opzichte van 2007 een lichte daling is in het *verzuimpercentage*. In het basisonderwijs is deze daling in 2006 gestart en zet nu door. In het speciaal onderwijs schommelt het *percentage* de laatste jaren. De *meldingsfrequentie* van het overig verzuim is sinds 2007 gelijk gebleven (0,2 in het basisonderwijs en 0,5 in het speciaal onderwijs). De *gemiddelde verzuimduur* van het overig

³ Onder overig verzuim vallen alle andere redenen voor verzuim dan ziekteverzuim, zoals zwangerschaps- en bevallingsverlof, studieverlof en diverse vormen van kort en lang buitengewoon verlof.

verzuim neemt licht af naar ruim zeventien dagen in het basisonderwijs en 21 dagen in het speciaal onderwijs.

1 INLEIDING

1.1 Inleiding

Personeelsverzuim is en blijft een belangrijk thema binnen het onderwijs. Inzicht in de ontwikkeling van de verzuimcijfers van de afgelopen jaren is relevante input voor het ontwerpen en evalueren van beleidsmaatregelen. Ook geven de verzuimkengetallen een indicatie voor de vervangingsbehoefte.

Het ministerie van OCW en het Vervangingsfonds hebben behoefte aan betrouwbare verzuimkengetallen voor het primair onderwijs. Zij laten als opdrachtgever jaarlijks een grootschalig onderzoek uitvoeren naar het personeelsverzuim binnen het onderwijs.¹ Het gaat daarbij om het ziekteverzuim en overig verzuim per kalenderjaar van het regulier² onderwijzend en ondersteunend personeel in het primair onderwijs. Ook voor het jaar 2008 hebben zij dit onderzoek naar personeelsverzuim binnen het onderwijs laten uitvoeren.

In het onderhavige rapport worden de verzuimkengetallen over 2008 voor het primair onderwijs gepresenteerd. Om een beeld van de ontwikkeling te schetsen, zijn ook steeds de verzuimkengetallen van 2006 en 2007 afgebeeld.

1.2 Doelstelling en opzet

Het belangrijkste doel van het onderzoek is het monitoren van het verzuim onder het personeel in het primair onderwijs. De cijfers over de ontwikkeling van het personeelsverzuim geven inzicht in de mate waarin bepaalde beleidsdoelstellingen wel of niet zijn gerealiseerd (bijvoorbeeld doelstellingen in de arboconvenanten). Ook worden de verzuimkengetallen door het ministerie van OCW gebruikt voor beleidsnota's, zoals de nota Werken in het Onderwijs (WIO), het departementaal jaarverslag, de begroting en de ramingen van de onderwijsarbeidsmarkt (Mirror). Ten slotte geven de jaarlijkse verzuimcijfers het Vervangingsfonds inzicht in de vervangingsbehoefte.

De opzet van het verzuimonderzoek over 2008 sluit aan op die van de verzuimonderzoeken in voorgaande jaren. Op deze manier kunnen de cijfers over de jaren heen goed met elkaar worden vergeleken. Voor de berekening van de verzuimkengetallen worden al jarenlang de gegevens van de Centrale Administratie Salarissen Onderwijs (CASO) gebruikt. In bijlage 4 wordt uitgebreid ingegaan op de manier waarop de verzuimcijfers zijn berekend.

¹ Dit monitoronderzoek werd vroeger uitgevoerd door het LISWO en daarna door B&A/NIA TNO.

² Het gaat hier om alle dienstverbanden in het onderwijs, uitgezonderd freelancers.

Vanaf 2006 is de opzet van het verzuimonderzoek op één punt aangepast. In eerdere jaren (1999-2005) is met een correctiefactor gewerkt. Eerst werden per verzuimmaat 'vuile' kengetallen berekend en vervolgens werden deze met een bepaalde factor aangepast. Deze aanpassing is toen gemaakt om vervuiling in de salarisadministratie te corrigeren die bijvoorbeeld optreedt door (typ)fouten en te laat doorgevoerde mutaties.

In 2006 is ervoor gekozen deze correctiefactor niet langer toe te passen. De verzuimdata worden in plaats daarvan voorafgaand aan de berekening reeds opgeschoond. De fouten (vervuiling) in de administratie zijn vooraf opgespoord en geschoond. De grootste foutenbronnen zijn de verzuimdata die starten of eindigen in het weekend, in de zomervakantie of op een feestdag. Deze verzuimdata zijn verplaatst naar de eerstvolgende werkdag. In bijlage 5 wordt uiteengezet op welke wijze de foutenbronnen in de verzuimdata over 2008 zijn opgespoord en geschoond.

Net als in 2007 is in 2008 een aantal besturen uit de CASO getreden. Het vertrek van de uittredende besturen tast het totaal aantal fte's dat in het onderzoek wordt opgenomen in toenemende mate aan. Om te bepalen in hoeverre dit de verzuimcijfers beïnvloedt en of de scholen die overblijven in 2008 een goede afspiegeling zijn van het totaal voor wat betreft het verzuim, is besloten een vooronderzoek te doen. In dit vooronderzoek is een herberekening gedaan over het jaar 2007 voor alleen die scholen die ook in 2008 nog bij de CASO zijn aangesloten. De resultaten zijn vervolgens vergeleken met de eerder berekende kengetallen voor 2007.

Het vertrek van de uittredende besturen uit de CASO heeft ook invloed op de verhouding tussen het aantal fte's uit het basisonderwijs enerzijds en het speciaal basisonderwijs en de expertisecentra anderzijds. Dit komt omdat de dekkingsgraad voor beide delen van het primair onderwijs in het huidige onderzoek niet geheel gelijk zijn. De dekkingsgraad van het basisonderwijs is circa 75 procent en van het speciaal onderwijs circa 78 procent van het aantal scholen. Dit heeft enige invloed op de sectorkengetallen van het primair onderwijs, omdat het speciaal onderwijs daar nu verhoudingsgewijs iets zwaarder in meegerekend wordt. Als we de sectorkengetallen voor 2007 en 2008 herberekenen op basis van de verhouding basisonderwijs en speciaal onderwijs in 2006 blijken de verschillen echter zeer klein te zijn. Vooral voor het onderwijzend personeel zijn er nauwelijks verschillen. Er is daarom besloten het verschil in dekkingsgraad voor de berekeningen over 2008 niet te corrigeren.

Door de verschillende uitsplitsingen die er gemaakt worden op schoolniveau, kan de dekkingsgraad per cel in de tabellen verschillen. De dekkingsgraad op schoolniveau ligt in de meeste gevallen tussen de zestig en de negentig procent met uitschieters naar vijftig en honderd procent. Indien de dekkingsgraad onder de zestig procent komt, wordt dit in de tabellen aangegeven.

Om vast te stellen in hoeverre de deelnemende scholen een representatieve afspiegeling vormen van de totale populatie scholen op achtergrondkenmerken, is een responseanalyse gedaan. Onderzocht werd of de deelnemers afwijken van de totale populatie op de schoolkenmerken *denominatie, denominatie uitgesplitst, verstedelijkingsgraad, regio, achterstandsleerlingen, provincies en G5 en schoolgrootte*. Op geen van deze kenmerken werd een significante afwijking gevonden.

1.3 Leeswijzer

Hoofdstuk 2 begint met de resultaten van het vooronderzoek. Hierna worden de belangrijkste verzuimresultaten van 2008 beschreven. De nadruk ligt hierbij op trends en opvallende ontwikkelingen en patronen van de drie belangrijkste verzuimmaten (verzuimpercentage, meldingsfrequentie en gemiddelde verzuimduur). Er wordt hierbij een onderscheid gemaakt tussen het onderwijzend en ondersteunend personeel en tussen het basisonderwijs en het speciaal onderwijs. Hoofdstuk 2 eindigt met de resultaten van een survivalanalyse waarmee een antwoord wordt gegeven op de vraag hoe groot de kans is dat iemand zich na een bepaald aantal dagen weer beter meldt.

De opdrachtgever heeft uitdrukkelijk de wens te kennen gegeven dat het rapport zou moeten bestaan uit een presentatie en een beschrijving van de kengetallen. Interpretaties van die getallen en interpretaties van verschillen in kengetallen tussen bijvoorbeeld soorten scholen of soorten personeel blijven om die reden achterwege.

In de eerste twee bijlagen zijn tabellen opgenomen waarin alle berekende cijfers zijn gepresenteerd, uitgesplitst naar verschillende achtergrondkenmerken. In bijlage 1 staan het verzuimpercentage, de meldingsfrequentie en de gemiddelde verzuimduur en in bijlage 2 geven we een overzicht van het nulverzuim en het vervangingspercentage. Na de tabellen geven we in bijlage 3 een overzicht van de inhoud van de data(bestanden) die via de CASO zijn verkregen. In bijlage 4 worden de definities en berekening van de verzuimmaten beschreven. Bijlage 5 beschrijft de wijze waarop de foutenbronnen in de verzuimdata zijn opgespoord en geschoond. Ten slotte toont bijlage 6 de grafieken die horen bij de resultaten van de survivalanalyse, zoals die in hoofdstuk 2 staan beschreven.

2 VERZUIMKENGETALLEN 2008

2.1 Inleiding

Dit hoofdstuk beschrijft de belangrijkste resultaten van het verzuimonderzoek. In paragraaf 2.2 worden de resultaten van een vooronderzoek beschreven. Dit vooronderzoek werd uitgevoerd om te vast te stellen of de deelnemende scholen uit het primair onderwijs een goede afspiegeling zijn van de populatie voor wat betreft het verzuim. In paragraaf 2.3 en 2.4 presenteren we de tabellen met daarin de verzuimkengetallen voor het primair onderwijs. Hierbij is steeds onderscheid gemaakt tussen scholen voor basisonderwijs enerzijds en scholen voor speciaal basisonderwijs en expertisecentra anderzijds. Ook beschrijven we in deze paragrafen opvallende ontwikkelingen en patronen van de verzuimcijfers in 2008. Ten slotte worden in paragraaf 2.5 de resultaten van een survivalanalyse getoond, waarmee een antwoord wordt gegeven op de vraag hoe groot de kans is dat iemand zich na een bepaald aantal dagen weer beter meldt.

Het ziekteverzuim en het overige verzuim beschrijven we met behulp van vijf verzuimmaten.¹

- Het *verzuimpercentage* (VZP) geeft aan welk deel van de beschikbare werkdagen wegens verzuim verloren is gegaan.
- De *meldingsfrequentie* (MF) geeft het gemiddeld aantal meldingen per formatie weer.
- De *gemiddelde verzuimduur* (GZD) geeft de gemiddelde lengte van het verzuim in dagen weer.
- Het *nulverzuim* (NV) geeft aan welk deel van het personeel gedurende het kalenderjaar 2008 in het geheel niet heeft verzuimd.
- Uit het *vervangingspercentage* (VVP) blijkt voor welk deel van de verzuimde dagen vervanging is gerealiseerd (het gaat hier om betaalde vervanging van alle afwezige werknemers, ook wanneer dit niet is gedeclareerd bij het Vervangingsfonds).

Net als voorgaande jaren wordt er in het onderzoek onderscheid gemaakt tussen ziekteverzuim en overig verzuim. Onder het 'overig verzuim' valt alle verzuim anders dan ziekte, zoals zwangerschaps- en bevallingsverlof, ouderschapsverlof, verlof voor omscholing of cursussen, calamiteitenverlof en verschillende vormen van buitengewoon verlof. Deze laatste vormen van verlof zijn vaak van een heel andere orde dan het ziekteverlof, aangezien de afwezigheid van het desbetreffende personeel meestal van tevoren bekend is en het vaak gaat om langdurig verlof.

¹ Voor een beschrijving van de definities van de verzuimmaten, zie bijlage 4.

2.2 Vooronderzoek; herberekening kengetallen 2007

Voor de berekening van de verzuimkengetallen is tot en met 2007 het salaris-administratiesysteem CASO gebruikt. De bijna honderd procent dekking daarvan en het feit dat ook vervangingen en ziekte in het systeem worden geregistreerd, hebben tot nu toe tot een zeer bruikbaar basisbestand geleid. In toenemende mate komt het echter voor dat scholen wisselen van salaris-administratie. De vrijwel volledige dekking van de CASO is in de afgelopen jaren daarom snel verminderd. In 2008 was nog circa 75 procent van de scholen in het primair onderwijs bij de CASO aangesloten. Om te bepalen of het noodzakelijk was om voor 2008 ook de niet-CASO-scholen mee te nemen in de analyses, is er een vooronderzoek verricht. In het vooronderzoek is een herberekening van drie verzuimkengetallen (verzuimpercentage, meldingsfrequentie en gemiddelde verzuimduur) uit 2007 gedaan voor de selectie van de scholen die in 2008 nog steeds bij de CASO was aangesloten. De herberekening is dus uitgevoerd op het kleinere aantal scholen dat in 2008 nog steeds bij de CASO was aangesloten. In tabel 2.1 en tabel 2.2 staat een overzicht van de resultaten van dit vooronderzoek.

Tabel 2.1 Herberekening kengetallen ziekteverzuim en overig verzuim onderwijzend personeel, 2007

	VZP		MF		GZD	
	2007her*	2007	2007her*	2007	2007her*	2007
<i>Ziekteverzuim</i>						
BO	5,87	5,94	1,09	1,10	17,00	17,07
SBAO/WEC	6,56	6,77	1,40	1,40	14,90	15,27
PO	5,98	6,07	1,13	1,14	16,61	16,77
<i>Overig verzuim</i>						
BO	2,98	3,00	1,40	1,39	9,71	9,98
SBAO/WEC	2,54	2,51	0,71	0,70	17,99	18,97
PO	2,91	2,92	1,30	1,30	10,37	10,63

* herberekening kengetal van 2007 voor scholen die in 2008 nog in de CASO zitten

Tabel 2.2 Herberekening kengetallen ziekteverzuim en overig verzuim ondersteunend personeel, 2007

	VZP		MF		GZD	
	2007her*	2007	2007her*	2007	2007her*	2007
<i>Ziekteverzuim</i>						
BO	7,72	7,85	0,85	0,92	23,27	21,97
SBAO/WEC	7,22	7,30	1,56	1,56	13,85	13,81
PO	7,46	7,59	1,18	1,20	17,50	17,31
<i>Overig verzuim</i>						
BO	1,01	0,99	0,19	0,19	19,64	17,52
SBAO/WEC	2,26	2,26	0,53	0,49	20,55	22,05
PO	1,65	1,60	0,35	0,32	20,28	20,52

* herberekening kengetal van 2007 voor scholen die in 2008 nog in de CASO zitten

Voor zowel onderwijzend als ondersteunend personeel en voor zowel ziekteverzuim als overig verzuim is het herberekende kengetal naast het oorspronkelijke kengetal gezet. De verschillen in verzuimpercentage van het onderwijzend personeel schommelen tussen 0,02 procentpunt (overig verzuim basisonderwijs) en 0,21 procentpunt (ziekteverzuim speciaal onderwijs), zie tabel 2.1. De verschillen in verzuimpercentage van het ondersteunend personeel schommelen tussen 0,02 procentpunt (overig verzuim basisonderwijs) en 0,13 procentpunt (ziekteverzuim basisonderwijs), zie tabel 2.2. De grootste verschillen tussen het oorspronkelijk cijfer en het herberekende cijfer zitten in de gemiddelde verzuimduur van het overig verzuim van het ondersteunend personeel (zie tabel 2.2). Omdat over het algemeen de verschillen tussen beide cijfers vrij klein zijn, kunnen we concluderen dat de CASO-scholen van 2008 een vrij goede afspiegeling van het totaal vormen. Daarom is ervoor gekozen niet voor de verschillen te corrigeren. Als de cijfers uitgesplitst worden op achtergrondkenmerken is het wel mogelijk dat er op sommige plekken grotere afwijkingen bestaan.

2.3 Belangrijkste resultaten 2008: onderwijzend personeel

In 2007 is er een einde gekomen aan de dalende trend van het *ziekteverzuimpercentage* sinds circa 2001. Dit geldt voor zowel het basisonderwijs als voor het speciaal onderwijs. In 2006 was het ziekteverzuimpercentage op het laagste punt. In 2007 nam het ziekteverzuimpercentage enigszins toe, vooral voor het speciaal onderwijs en de expertisecentra. In 2008 nam het ziekteverzuimpercentage in het basisonderwijs iets verder toe (met 0,05 procentpunt) en in het speciaal onderwijs en de expertise centra weer iets af (met 0,09 procentpunt; zie tabel 2.3). De verschillen tussen de laatste jaren zijn niet groot en het ziekteverzuimpercentage lijkt daarmee enigszins te stabiliseren.

De stijgende trend die de meldingsfrequentie de afgelopen jaren vertoonde, zet zich ook voort in 2008, maar lijkt iets af te vlakken. Voor het speciaal onderwijs en de expertisecentra is de stijging over het hoogtepunt in 2007 heen. De gemiddelde verzuimduur lijkt zich sinds 2006 enigszins te stabiliseren op zeventien dagen. Het verschil tussen het basisonderwijs en speciaal onderwijs in de verzuimduur lijkt voor beide kengetallen in 2008 iets kleiner te worden.

Wanneer we inzoomen op het *overig verzuim*, zien we dat er binnen het primair onderwijs een verschil ontstaat in de ontwikkeling van het verzuimpercentage (zie tabel 2.3). In het basisonderwijs neemt het verzuimpercentage licht toe, net als in de jaren daarvoor. Binnen het speciaal onderwijs neemt het verzuimpercentage van het overig verzuim licht af. De meldingsfrequentie neemt voor beide schooltypen licht af. De lengte van de verzuimgevallen neemt licht toe, zowel in het basisonderwijs als in het speciaal onderwijs.

Tabel 2.3 Kengetallen ziekteverzuim en overig verzuim onderwijzend personeel, 2006-2008

	VZP			MF			GZD		
	2006	2007	2008	2006	2007	2008	2006	2007	2008
<i>Ziekteverzuim</i>									
BO	5,83	5,94	6,00	1,08	1,10	1,11	17,23	17,07	16,86
SBAO/WEC	6,30	6,77	6,68	1,38	1,40	1,39	15,26	15,27	15,37
PO	5,90	6,07	6,11	1,12	1,14	1,16	16,90	16,77	16,59
<i>Overig verzuim</i>									
BO	2,87	3,00	3,03	1,32	1,39	1,35	10,03	9,98	10,65
SBAO/WEC	2,54	2,51	2,44	0,70	0,70	0,66	18,95	18,97	19,81
PO	2,82	2,92	2,94	1,23	1,30	1,24	10,72	10,63	11,36

In tabel 2.4 staat het ziekteverzuimpercentage gepresenteerd waarbij de ziekteverzuimgevallen die langer dan een jaar duren, zijn afgebroken bij 366 dagen². Dit geeft inzicht in hoe de langdurige ziektegevallen het totale verzuimcijfer beïnvloeden. Bovendien is dit cijfer beter te vergelijken met verzuimcijfers uit andere sectoren. Wanneer het langdurige ziekteverzuim op deze manier wordt ingekort tot een jaar, komt het ziekteverzuimpercentage van 2008 voor het primair onderwijs 0,35 procentpunt onder het 'gewone' ziekteverzuimpercentage uit. In 2007 lag het 'ingekorte' verzuimpercentage ook 0,35 procentpunt onder het 'gewone' verzuimpercentage.

Tabel 2.4 Verzuimpercentage ziekteverzuim onderwijzend personeel exclusief verzuim langer dan één jaar, 2006-2008

	VZP exclusief verzuim langer dan één jaar		
	2006	2007	2008
<i>Ziekteverzuim</i>			
BO	5,62	5,60	5,64
SBAO/WEC	6,15	6,43	6,35
PO	5,71	5,72	5,75

In tabel 2.5 staat het nulverzuim (NZ) over de periode 2006 tot 2008 gepresenteerd. In 2008 is het nulverzuim (ziekte) voor het basisonderwijs licht afgenomen. Dit betekent dat in het basisonderwijs meer onderwijzend personeel zich ziek heeft gemeld in vergelijking met het jaar daarvoor. In het speciaal onderwijs is het echter weer iets toegenomen en heeft iets minder onderwijzend personeel zich ziekgemeld. In de afgelopen jaren schommelt het nulverzuim steeds en zijn geen duidelijke trends zichtbaar.

² Het gaat in 2008 om 366 dagen in plaats van 365 dagen omdat het een schrikkeljaar betreft.

Tabel 2.5 Nulverzuim ziekteverzuim onderwijzend personeel, 2006-2008

	NZ*		
	2006	2007	2008
<i>Ziekteverzuim</i>			
BO	47,32	45,24	44,83
SBAO/WEC	40,64	38,85	39,10
PO	46,32	44,28	43,89

* Het nulverzuim is alleen berekend voor ziekteverzuim.

In tegenstelling tot in 2007 is het vervangingspercentage van het ziekteverzuim in 2008 gedaald (tabel 2.6). Ook het vervangingspercentage van het overig verzuim is in 2008, net als in 2007, gedaald. De berekening van het vervangingspercentage in 2006 tot en met 2008 is gebaseerd op de scholen zonder plusleraren en de zogenoemde gemoedsbezwaarden³, terwijl deze groepen in eerdere jaren wel zijn meegenomen. Het vervangingspercentage berekend vanaf het jaar 2006 is zuiverder, omdat de scholen die erbuiten zijn gelaten geen (of minder) beroep doen op het Vervangingsfonds.

Tabel 2.6 Vervangingspercentage ziekteverzuim en overig verzuim onderwijzend personeel, 2006-2008*

	VVP		
	2006	2007	2008
<i>Ziekteverzuim</i>			
BO	69,73	70,81	70,19
SBAO/WEC	56,85	58,58	56,46
PO	67,71	68,80	67,79
<i>Overig verzuim</i>			
BO	76,96	74,92	74,02
SBAO/WEC	67,06	65,08	62,83
PO	75,65	73,68	72,53

* Het vervangingspercentage is gebaseerd op scholen zonder plusleraren en de zogenoemde gemoedsbezwaarden. In de jaren vóór 2006 zijn deze twee groepen wel meegenomen in de berekening.

In tabel 2.7 is de ontwikkeling van het ziekteverzuim per leeftijdsgroep weergegeven. De stijgende trend van het verzuimpercentage lijkt in 2008 vooral te komen door het onderwijzend personeel boven de 55. Bij de andere leeftijdsgroepen van het onderwijzend personeel is het verzuimpercentage zelfs iets lager dan in 2007. Voor het speciaal onderwijs is dit patroon duidelijker zichtbaar. Het verschil tussen de leeftijdsgroepen en het verschil tussen 2007 en 2008 is daar het grootste.

³ Deze scholen doen uit principiële overwegingen geen beroep op het Vervangingsfonds en zijn voor de berekening van het vervangingspercentage eruit gehaald.

Tabel 2.7 Kengetallen ziekteverzuim onderwijzend personeel uitgesplitst naar leeftijd, 2006-2008

	VZP			MF			GZD		
	2006	2007	2008	2006	2007	2008	2006	2007	2008
<i>Ziekteverzuim BO</i>									
< 35 jaar	4,43	4,41	4,38	1,25	1,29	1,29	11,57	11,45	11,27
35-44 jaar	5,37	5,58	5,51	1,08	1,09	1,13	15,71	15,61	15,30
45-54 jaar	6,15	6,38	6,34	1,00	1,03	1,03	19,62	19,60	19,17
55-65 jaar	7,91	7,97	8,33	0,95	0,96	0,98	26,61	25,58	25,58
<i>Ziekteverzuim SBAO/WEC</i>									
< 35 jaar	5,58	6,07	5,66	1,60	1,65	1,64	11,23	11,57	10,91
35-44 jaar	6,07	6,68	6,16	1,50	1,50	1,46	13,71	14,12	13,43
45-54 jaar	6,53	6,76	6,51	1,28	1,29	1,28	16,75	16,65	16,47
55-65 jaar	7,19	7,94	9,06	1,12	1,15	1,14	22,74	21,51	24,73

Wanneer er naar de ontwikkelingen binnen regio's wordt gekeken, valt de ontwikkeling van het ziekteverzuimpercentage voor het basisonderwijs in regio Noord op (zie tabel 2.8). Net als in 2007 is dit de enige regio waarin het ziekteverzuim nog daalt. In regio Noord ligt het ziekteverzuimpercentage nog wel hoger dan in de andere regio's, maar door deze daling komt het percentage langzamerhand meer in de buurt van de overige regio's. In het speciaal onderwijs is het ziekteverzuimpercentage in regio Noord en Oost gedaald en in regio West en Zuid gestegen. In Noord was de daling zo groot (bijna twee procentpunt) dat het niet meer de regio met het hoogste verzuimpercentage is.

Tabel 2.8 Kengetallen ziekteverzuim onderwijzend personeel uitgesplitst naar regio, 2006-2008

	VZP			MF			GZD		
	2006	2007	2008	2006	2007	2008	2006	2007	2008
<i>Ziekteverzuim BO</i>									
Noord	6,64	6,44	6,42	1,02	1,09	1,11	21,04	18,65	17,42
Oost	5,71	5,87	5,98	1,05	1,06	1,07	17,30	17,55	16,96
West	5,78	5,95	6,06	1,16	1,17	1,18	16,04	16,30	16,34
Zuid	5,67	5,77	5,77	0,96	1,03	1,04	17,89	17,47	17,47
<i>Ziekteverzuim SBAO/WEC</i>									
Noord	8,45	8,60	6,69	1,38	1,34	1,31	19,78	20,00	17,60
Oost	6,48	6,82	6,63	1,35	1,41	1,43	16,01	15,58	14,18
West	6,19	6,77	7,15	1,46	1,47	1,42	14,14	14,47	16,04
Zuid	5,53	6,03	6,09	1,27	1,30	1,33	14,83	14,57	14,79

In tabel 2.9 staan de kengetallen uitgesplitst naar denominatie. In de drie grootste categorieën (Openbaar, Rooms-katholiek en Protestants-christelijk) zijn er nauwelijks verschillen in het verzuimpercentage in vergelijking met

2007. Op openbare en rooms-katholieke scholen was er een stijging van minder dan 0,10 procentpunt en in op protestants-christelijke scholen bleef het verzuimpercentage gelijk. In de andere categorieën komen meer schommelingen voor. Belangrijk is wel om hierbij op te merken dat het aantal scholen in deze categorieën beduidend lager is dan het aantal scholen in de drie grootste categorieën.⁴ Het verzuimpercentage is het sterkst gedaald op de vrije scholen (met 0,36 procentpunt), maar het verzuimpercentage blijft daar wel het hoogst. Het verzuimpercentage is het sterkst gedaald in de categorie 'overig' (met 0,61 procentpunt).

Tabel 2.9 Kengetallen ziekteverzuim onderwijzend personeel uitgesplitst naar denominatie, 2006-2008

	VZP			MF			GZD		
	2006	2007	2008	2006	2007	2008	2006	2007	2008
<i>Ziekteverzuim</i>									
<i>BO</i>									
Openbaar	6,31	6,46	6,55	1,17	1,20	1,20	16,84	16,79	16,67
Rooms-katholiek	5,51	5,79	5,85	1,00	1,04	1,06	17,66	17,50	17,02
Protestants-christelijk	5,47	5,49	5,49	1,01	1,03	1,06	17,60	17,23	16,91
Algemeen bijzonder	6,09	5,95	5,80	1,16	1,16	1,16	16,42	16,55	16,30
Gereformeerd, reformatorisch, evangelisch	4,06	3,60	3,85	0,84	0,80	0,85	15,20	14,91	14,88
Islamitisch	9,80	8,81	8,84	1,61	1,66	1,46	17,74	15,78	21,75
Vrije scholen	9,18	9,99	9,63	1,69	1,73	1,69	18,01	19,77	19,86
Overig	6,18	6,63	7,24	1,31	1,32	1,21	16,60	15,34	18,24

Wanneer we de ziekteverzuimkengetallen over 2008 uitsplitsen naar achtergrondkenmerken, komen dezelfde patronen naar voren als voorgaande jaren (zie tabel 2.10 en ook tabel 2.8 en 2.9). Wat betreft persoonskenmerken verzuimen vrouwen meer dan mannen, ouderen meer dan jongeren, leerkrachten meer dan directieleden, en parttimers (kleiner dan 0.87 wtf⁵) meer dan personeel met een (bijna) volledige baan.

Leerkrachten melden zich vaker ziek dan directieleden, maar de gemiddelde verzuimduur van directiepersoneel is hoger. Ook voor geslacht doet zich een vergelijkbaar resultaat voor. Vrouwen melden zich vaker ziek dan mannen, maar als mannen ziek zijn, is de duur gemiddeld langer.

⁴ Gemiddeld bevatten de categorieën 'Openbaar', 'Rooms-katholiek' en 'Protestants-christelijk' 1520 scholen per categorie (range 1216 tot 1844). In de andere categorieën zijn dit gemiddeld 165 scholen (range 32 tot 249).

⁵ Werktijdfactor.

Tabel 2.10 Kengetallen ziekteverzuim onderwijzend personeel uitgesplitst naar achtergrondkenmerk, 2008

	BO			SBAO/WEC		
	VZP	MF	GZD	VZP	MF	GZD
<i>Geslacht</i>						
Mannen	5,30	0,89	18,61	6,06	1,24	15,63
Vrouwen	6,19	1,17	16,55	6,96	1,45	15,28
<i>Leeftijdsgroep</i>						
< 35 jaar	4,38	1,29	11,27	5,66	1,64	10,91
35-44 jaar	5,51	1,13	15,30	6,16	1,46	13,43
45-54 jaar	6,34	1,03	19,17	6,51	1,28	16,47
55-65 jaar	8,33	0,98	25,58	9,06	1,14	24,73
<i>Functie</i>						
Directieleden	4,37	0,68	19,92	5,43	0,77	20,12
Leerkrachten	6,16	1,15	16,71	6,77	1,43	15,19
<i>Aanstellingsomvang</i>						
< 0.5 wtf	6,11	0,93	17,73	7,49	1,19	16,74
0.5-0.87 wtf	6,44	1,17	16,14	6,85	1,42	14,81
> 0.87 wtf	5,20	1,13	13,52	5,98	1,38	12,60
<i>Verstedelijkingsgraad</i>						
Sterk verstedelijkt	6,82	1,41	15,03	7,19	1,47	15,09
Verstedelijkt	6,01	1,14	16,88	6,59	1,38	15,38
Niet verstedelijkt	5,61	0,97	17,93	6,43	1,32	15,63
<i>Aantal achterstandsleerlingen</i>						
< 5% cumi-Irl	5,59	1,02	17,16	5,45	1,23	14,77
5 tot 25% cumi-Irl	5,99	1,13	16,98	6,87	1,38	16,09
25 tot 50% cumi-Irl	6,73	1,27	16,74	7,26	1,54	15,18
>= 50% cumi-Irl*	7,22	1,40	15,59	7,57	1,61	11,56
<i>Schoolgrootte in aantal werknemers</i>						
Kleiner dan 10	5,11	0,88	18,44	-	-	-
> = 10 en < 20	5,76	0,98	17,44	-	-	-
> = 20 en < 50	6,02	1,12	16,91	-	-	-
Groter dan 50	6,35	1,33	15,80	-	-	-
Kleiner dan 20**	-	-	-	10,97	1,06	32,24
>= 20 en < 50	-	-	-	7,18	1,29	16,98
>= 50 en < 100	-	-	-	6,37	1,36	15,61
Groter dan 100	-	-	-	6,67	1,44	14,68

* De dekkingsgraad van het aantal scholen voor speciaal onderwijs ligt in deze categorie onder de zestig procent.

** Omdat er weinig scholen voor speciaal onderwijs zijn met minder dan twintig leerlingen, komen hier eerder schommelingen voor.

Wanneer we inzoomen op schoolkenmerken is het verzuim het grootst op scholen in sterk stedelijke gebieden. Dit hangt samen met een hogere meldingsfrequentie, want de gemiddelde duur van het verzuim is korter. Uitsplitsing naar regio liet eerder al zien dat het verzuimpercentage relatief hoog is in de regio Noord (tabel 2.8). Op provincieniveau is dit ook terug te zien; in

Groningen en Friesland in het verzuimpercentage relatief hoog (zie bijlage 1, tabel B1.1).

Daarnaast geldt dat het verzuim het grootst is op scholen met relatief veel achterstandsleerlingen. Ook hier hangt dit samen met een hogere meldingsfrequentie, aangezien de verzuimduur juist lager is. Wat betreft schoolgrootte laten het basisonderwijs en het speciaal onderwijs een verschillend patroon zien. In het basisonderwijs neemt het verzuimpercentage toe naarmate de scholen groter worden. Ten slotte is het gemiddeld verzuimpercentage op islamitische en vrije scholen hoger dan op scholen in de andere denominatiecategorieën. In de categorie 'Gereformeerd, reformatorisch, evangelisch' is het verzuimpercentage juist opvallend lager dan in de andere categorieën.

Tabel 2.11 Kengetallen overig verzuim onderwijzend personeel uitgesplitst naar achtergrondkenmerk, 2008

	BO			SBAO/WEC		
	VZP	MF	GZD	VZP	MF	GZD
<i>Geslacht</i>						
Mannen	1,92	1,48	8,38	1,16	0,57	16,52
Vrouwen	3,35	1,32	11,25	3,04	0,70	20,91
<i>Functie</i>						
Directieleden	1,76	1,27	6,76	1,29	0,30	18,02
Leerkrachten	3,16	1,35	10,95	2,53	0,69	19,86
<i>Aanstellingsomvang</i>						
< 0.5 wtf	3,45	0,73	15,86	3,48	0,50	24,09
0.5 - 0.87 wtf	3,79	1,32	13,18	3,37	0,67	23,67
> 0.87 wtf	2,13	1,70	6,29	1,67	0,70	14,19
<i>Leeftijdsgroep</i>						
< 35 jaar	6,03	1,65	17,41	5,03	0,93	27,21
35-44 jaar	3,09	1,24	15,26	2,85	0,66	34,73
45-54 jaar	1,12	1,26	3,66	0,82	0,56	5,77
55-65 jaar	1,30	1,15	4,17	1,06	0,46	7,58

Een vergelijkbaar en ook jaarlijks terugkerend patroon zien we voor de categorie 'Overig verzuim' (zie tabel 2.11). Ook hier verzuimen vrouwen meer dan mannen, leerkrachten meer dan directieleden en parttimers (kleiner dan 0.87 wtf) meer dan personeel met een (bijna) volledige baan.

Daarnaast verzuimen jongeren meer dan ouderen.

Het relatief grote verschil tussen mannen en vrouwen hangt samen met het feit dat zwangerschaps- en bevallingsverlof onder het overig verzuim valt. Het zwangerschaps- en bevallingsverlof verklaart voor een groot deel ook het verschil in verzuim tussen de verschillende leeftijdscategorieën.

2.4 Belangrijkste resultaten 2008: ondersteunend personeel

De trendbreuk die in 2007 bij het onderwijzend personeel te zien was voor *ziekteverzuim* is in 2008 ook te zien bij het ondersteunend personeel (zie tabel 2.12). Waar bij het onderwijzend personeel in 2007 een einde kwam aan de daling van het ziekteverzuimpercentage, zette de dalende trend zich in 2007 voor het ondersteunend personeel voort. In 2008 is het verzuimpercentage echter weer licht gestegen met 0,16 procentpunt in het basisonderwijs en 0,10 procentpunt in het speciaal onderwijs.

Het ziekteverzuimpercentage voor ondersteunend personeel ligt, net als eerdere jaren, hoger dan dat van het onderwijzend personeel. Voor wat betreft de *meldingsfrequentie* en de *gemiddelde verzuimduur* zijn er nauwelijks verschillen met 2007. De *gemiddelde verzuimduur* in het speciaal onderwijs neemt licht toe.

Voor het *overig verzuim* geldt dat er ten opzichte van 2007 een lichte daling is in het verzuimpercentage. In het basisonderwijs is deze daling in 2006 gestart en zet nu door. In het speciaal onderwijs schommelt het percentage de laatste jaren. De meldingsfrequentie is sinds 2007 vrijwel gelijk gebleven. De gemiddelde verzuimduur neemt licht af.

Tabel 2.12 Kengetallen ziekteverzuim en overig verzuim ondersteunend personeel, 2006-2008

	VZP			MF			GZD		
	2006	2007	2008	2006	2007	2008	2006	2007	2008
<i>Ziekteverzuim</i>									
BO	8,08	7,85	8,01	0,97	0,92	0,91	22,16	21,97	22,01
SBAO/WEC	7,30	7,30	7,40	1,56	1,56	1,56	14,02	13,81	14,53
PO	7,72	7,59	7,70	1,22	1,20	1,21	17,70	17,31	17,57
<i>Overig verzuim</i>									
BO	1,01	0,99	0,98	0,16	0,19	0,19	23,47	17,52	17,44
SBAO/WEC	2,22	2,26	2,14	0,48	0,49	0,49	19,85	22,05	20,92
PO	1,56	1,60	1,57	0,30	0,32	0,33	20,99	20,52	19,83

Tabel 2.13 Nulverzuim ziekteverzuim ondersteunend personeel, 2006-2008

	NZ*		
	2006	2007	2008
<i>Ziekteverzuim</i>			
BO	52,91	52,21	52,72
SBAO/WEC	36,82	35,24	35,35
PO	45,53	44,07	43,93

* Het nulverzuim is alleen berekend voor ziekteverzuim.

Nadat het nulverzuim voor het ondersteunend personeel in 2007 licht was afgenomen ten opzichte van 2006, is het in 2008 voor het basisonderwijs weer licht gestegen en voor het speciaal onderwijs vrijwel gelijk gebleven (zie tabel 2.13). Opvallend is het relatief grote verschil in het nulverzuim tussen basisonderwijs en speciaal onderwijs. Dit patroon is elk jaar waar te nemen.

In tabel 2.14 is het vervangingspercentage voor de afgelopen drie jaar weergegeven. In 2008 is het vervangingspercentage van het ondersteunend personeel toegenomen voor zowel het basisonderwijs als het speciaal onderwijs en voor zowel het ziekteverzuim als het overig verzuim. Voor het vervangingspercentage van vooral het ziekteverzuim in het basisonderwijs geldt dat dit al jaren flink toeneemt. In 2004 was dit percentage nog twaalf procent.

Tabel 2.14 Vervangingspercentage ziekteverzuim en overig verzuim ondersteunend personeel, 2006-2008

	VVP		
	2006*	2007*	2008*
<i>Ziekteverzuim</i>			
BO	14,71	19,61	21,07
SBAO/WEC	42,37	41,98	42,01
PO	26,70	29,95	31,27
<i>Overig verzuim</i>			
BO	27,73	36,87	43,56
SBAO/WEC	67,05	63,36	63,79
PO	53,42	54,97	57,64

* Het vervangingspercentage is gebaseerd op scholen zonder plusleraren en de zogenoemde gemoedsbezwaarden. In de jaren vóór 2006 zijn deze twee groepen wel meegenomen in de berekening.

In het basisonderwijs is het vervangingspercentage voor zowel het ziekteverzuim als het overig verzuim beduidend lager dan in het speciaal onderwijs (zie tabel 2.14). Dit heeft ermee te maken dat vervanging van het ondersteunend personeel in het basisonderwijs pas na twee maanden wordt vergoed door het Vervangingsfonds.⁶ In de praktijk zal er daarom de eerste twee maanden vaak geen vervanging zijn voor het ondersteunend personeel

⁶ Dit geldt niet voor lerarenondersteuners, onderwijsassistenten en schoonmaakpersoneel.

in het basisonderwijs. In het speciaal onderwijs zijn de beperkingen minder groot. Dit patroon is stabiel over de afgelopen jaren.

Tabel 2.15 Kengetallen ziekteverzuim ondersteunend personeel uitgesplitst naar achtergrondkenmerk, 2008

	BO			SBAO/WEC		
	VZP	MF	GZD	VZP	MF	GZD
<i>Type ondersteunend personeel</i>						
OOP	8,74	0,81	26,17	7,62	1,38	16,55
OBP	6,40	1,12	15,71	7,26	1,68	13,47
<i>Leeftijd</i>						
< 35 jaar	5,31	1,05	13,82	6,47	1,86	11,26
35-44 jaar	8,56	1,00	19,96	7,84	1,65	14,06
45-54 jaar	7,64	0,83	22,95	7,60	1,42	16,72
55-65 jaar	10,33	0,81	32,73	8,40	1,17	20,11
<i>Aanstellingsomvang</i>						
< 0.5 wtf	5,17	0,54	21,20	6,63	1,17	15,10
0.5 - 0.87 wtf	7,40	1,09	17,07	7,03	1,63	12,69
> 0.87 wtf	9,55	1,28	20,08	7,56	1,78	12,79

Wanneer we de verzuimkengetallen voor het ondersteunend personeel over 2008 uitsplitsen per achtergrondkenmerk, komt ook hier hetzelfde beeld naar voren als voorgaande jaren (zie tabel 2.15). In het basisonderwijs heeft het onderwijsondersteunend personeel (OOP) een hoger verzuimpercentage en ook de gemiddelde verzuimduur is beduidend hoger dan van het organisatie- en beheerpersoneel (OBP). In het speciaal onderwijs is dit verschil daarentegen al jaren geringer, hier heeft het organisatie- en beheerpersoneel een iets hoger verzuimpercentage dan het onderwijsondersteunend personeel. Ook voor het ondersteunend personeel geldt dat ouderen meer (ziekte) verzuimen dan jongeren. In tegenstelling tot het onderwijsgevend personeel, verzuimen de parttimers minder dan het personeel dat een (bijna) volledige baan heeft.

Ingezoomd op schoolkenmerken, zien we voor het ondersteunend personeel precies hetzelfde patroon als voor het onderwijsgevend personeel (zie bijlage 1, tabel B1.3). Het ziekteverzuim is het grootst op scholen in sterk stedelijke gebieden. Dit verschil is in 2008 toegenomen voor het basisonderwijs en afgenomen voor het speciaal onderwijs. Daarnaast geldt voor het basisonderwijs dat het verzuim het grootst is op scholen met relatief veel achterstandsleerlingen, op scholen met meer personeelsleden en op Islamitische scholen.

Voor het *overig verzuim* zien we in de categorie ondersteunend personeel, net als in de categorie onderwijzend personeel, dat vrouwen meer verzuimen dan mannen en jongeren meer verzuimen dan ouderen (zie bijlage 1, tabel B1.4). Daarnaast zien we dat het onderwijsondersteunend personeel een lager

verzuimpercentage heeft dan van het organisatie- en beheerpersoneel. Ook dit patroon is al jaren zichtbaar.

2.5 Survivalanalyse

De gemiddelde verzuimduur geeft een beeld van het gemiddelde aantal dagen dat iemand heeft verzuimd. Maar hoe groot is nu de kans dat iemand zich na een bepaald aantal dagen weer beter meldt?

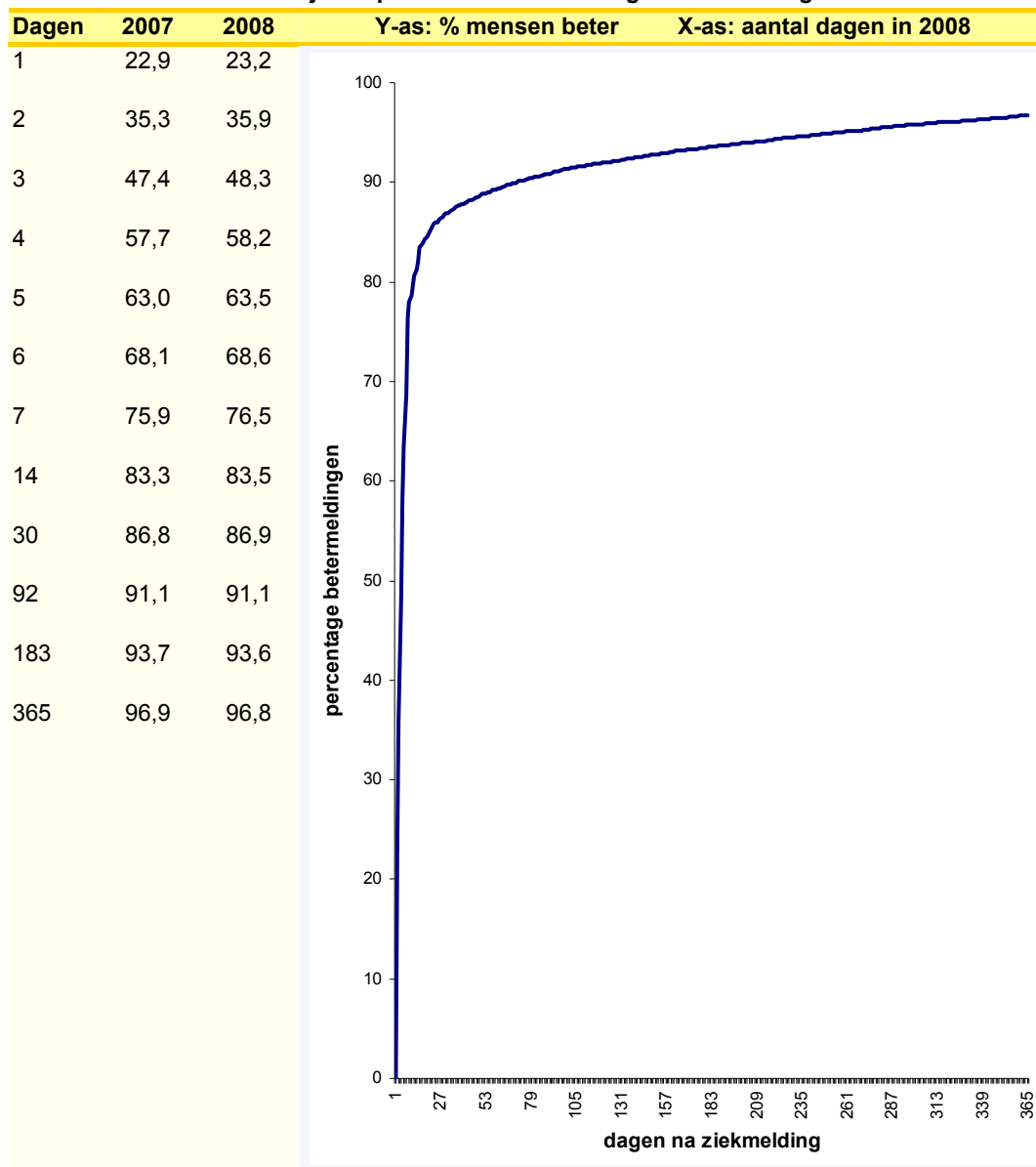
Via een zogenoemde survivalanalyse is op deze vraag een antwoord gegeven. Voor alle verzuimgevallen die op 1 januari 2008 al bestonden of in 2008 zijn ontstaan, is de totale duur berekend.⁷ Een survivalanalyse is een techniek die rekening houdt met verschillen in de lengte van de periode dat de personen in het onderzoek konden worden gevolgd. De kans dat iemand zich beter meldt, wordt niet eenmalig vastgesteld. Dit gebeurt op elk moment tussen de start en het einde van de totale observatietermijn, in dit geval op elke dag in het jaar 2008. Hierbij wordt steeds rekening gehouden met het aantal personen dat op het meetmoment beschikbaar is, ofwel een formatie heeft.

Met de survivalanalyse kan een nauwkeuriger beeld van de verzuimduur worden verkregen.

In tabel 2.16 zijn de resultaten van de survivalanalyse weergegeven. De tabel toont het verloop van de ziekteduur van onderwijzend personeel in 2007 en 2008. Uit de tabel blijkt dat 23 procent van de mensen die zich ziek hebben gemeld, na één dag weer beter is. In de eerste zeven dagen stijgt het percentage mensen dat beter wordt gemeld vrij snel. Na drie dagen is bijna de helft van de mensen al weer beter en na een week is een kwart van de mensen nog ziek. Dit verloop laat de grafiek naast de tabel duidelijk zien: het grootste deel van de betermeldingen vindt plaats in de eerste weken. Daarna neemt het aantal betermeldingen veel langzamer toe.

⁷ Bij de gemiddelde verzuimduur worden alleen de ziektegevallen meegenomen die vóór 1 januari 2009 zijn beëindigd. In tegenstelling tot de gemiddelde verzuimduur worden bij de survivalanalyse ook de gevallen meegenomen die na 31 december 2008 nog doorlopen.

Tabel 2.16 Schattingsresultaat op basis van survivalanalyse: percentage onderwijzend personeel dat beter is gemeld na N dagen



Tabel 2.17 toont de resultaten van de survivalanalyse per leeftijdsgroep. De resultaten wijzen uit dat naarmate men ouder wordt, de verzuimduur langer is. In de jongste leeftijdscategorie is zestig procent na drie dagen ziekte al weer beter gemeld, terwijl in de oudste categorie dit bij veertig procent het geval is. Een kwart van de ziektegevallen onder personeel van 55 jaar en ouder duurt langer dan twee weken. In de jongste categorie duurt slechts acht procent van de ziektegevallen langer dan twee weken.

Opvallend is het relatief grote verschil in de kans ziek te blijven tussen mensen in de categorie van 45 tot 54 jaar en de mensen in de categorie 55 jaar en ouder. Dit verschil loopt na twee weken op tot vijf procentpunt. Ook het verschil tussen de jongste leeftijdsgroep (tot en met 24 jaar) en de categorie

van 25 tot 34 jaar na twee weken ziek zijn, is opgelopen tot vijf procentpunt. Deze verschillen zijn duidelijk waarneembaar in figuur B 6.1 van bijlage 6, waarin de duur van het ziekteverzuim, uitgesplitst naar leeftijdsgroep, is gepresenteerd.

Tabel 2.17 Schattingsresultaat op basis van survivalanalyse: percentage onderwijzend personeel dat beter is gemeld na n dagen naar leeftijd

Leeftijd	t/m 24	25-34	35-44	45-54	55+
Dagen					
1	29,8	25,3	23,9	21,4	20,0
2	45,9	39,9	37,0	33,0	30,0
3	59,7	53,3	49,5	45,3	40,2
4	71,2	63,8	59,9	55,1	48,9
5	76,5	69,2	64,7	60,5	53,7
6	81,6	74,3	69,8	65,8	58,8
7	87,7	81,3	78,3	73,9	67,1
14	92,3	87,1	85,0	81,9	75,5
30	94,8	90,0	88,4	85,6	80,0
92	97,4	94,1	92,2	89,7	85,4
183	98,4	96,3	94,8	92,3	88,9
274	99,1	97,7	96,3	94,1	91,7
364	99,6	98,4	97,5	95,7	94,4

De resultaten van de survivalanalyse zijn ook uitgesplitst naar schooltype. De verschillen tussen het basisonderwijs en het speciaal onderwijs zijn gering. De tabel en de grafiek met de duur van het ziekteverzuim uitgesplitst naar schooltype, zijn in bijlage 6 gepresenteerd.

BIJLAGEN

BIJLAGE 1
Drie verzuimraten 2006-2008
Tabel B 1.1 Verzuimcijfers ziekteverzuim onderwijzend personeel

Onderwijs- soort	Achtergrond- kenmerk	VZP06	VZP07	VZP08	MF06	MF07	MF08	GZD06	GZD07	GZD08
BO		5,83	5,94	6,00	1,08	1,10	1,11	17,23	17,07	16,86
SBAO/WEC		6,30	6,77	6,68	1,38	1,40	1,39	15,26	15,27	15,37
PO		5,90	6,07	6,11	1,12	1,14	1,16	16,90	16,77	16,59
	Leeftijd									
BO	< 35 jaar	4,43	4,41	4,38	1,25	1,29	1,29	11,57	11,45	11,27
BO	35-44 jaar	5,37	5,58	5,51	1,08	1,09	1,13	15,71	15,61	15,30
BO	45-54 jaar	6,15	6,38	6,34	1,00	1,03	1,03	19,62	19,60	19,17
BO	55-65 jaar	7,91	7,97	8,33	0,95	0,96	0,98	26,61	25,58	25,58
SBAO/WEC	< 35 jaar	5,58	6,07	5,66	1,60	1,65	1,64	11,23	11,57	10,91
SBAO/WEC	35-44 jaar	6,07	6,68	6,16	1,50	1,50	1,46	13,71	14,12	13,43
SBAO/WEC	45-54 jaar	6,53	6,76	6,51	1,28	1,29	1,28	16,75	16,65	16,47
SBAO/WEC	55-65 jaar	7,19	7,94	9,06	1,12	1,15	1,14	22,74	21,51	24,73
	Bapokorting¹									
BO	Geen BAPO	7,90	7,95	8,14	-	-	-	-	-	-
BO	Wel BAPO	6,96	7,12	7,21	-	-	-	-	-	-
SBAO/WEC	Geen BAPO	7,69	8,43	8,45	-	-	-	-	-	-
SBAO/WEC	Wel BAPO	6,62	6,91	7,67	-	-	-	-	-	-
	Geslacht									
BO	Mannen	5,28	5,33	5,30	0,86	0,89	0,89	19,64	18,63	18,61
BO	Vrouwen	6,00	6,12	6,19	1,13	1,15	1,17	16,77	16,78	16,55
SBAO/WEC	Mannen	5,28	5,84	6,06	1,24	1,25	1,24	14,29	14,35	15,63
SBAO/WEC	Vrouwen	6,84	7,23	6,96	1,44	1,47	1,45	15,65	15,61	15,28
	Functie									
BO	Directieleden	4,46	4,31	4,37	0,67	0,69	0,68	22,04	21,02	19,92
BO	Leerkrachten	5,98	6,12	6,16	1,11	1,14	1,15	16,98	16,87	16,71
SBAO/WEC	Directieleden	4,18	4,21	5,43	0,74	0,75	0,77	21,43	18,81	20,12
SBAO/WEC	Leerkrachten	6,48	6,98	6,77	1,43	1,45	1,43	15,02	15,14	15,19
	Aanstellings- omvang									
BO	< 0.5 wtf	5,90	6,32	6,11	0,89	0,91	0,93	19,10	19,47	17,73
BO	0.5-0.87 wtf	6,28	6,39	6,44	1,14	1,16	1,17	16,33	16,10	16,14
BO	> 0.87 wtf	5,15	5,15	5,20	1,10	1,12	1,13	14,02	13,83	13,52

¹ De vergelijking van de verzuimpercentages van personeel dat wel en niet gebruikmaakt van de BAPOregeling is alleen gemaakt voor personeel van 52 jaar en ouder, aangezien dit de leeftijdsgroep is die gebruik kan maken van de BAPOregeling.

Vervolg tabel B 1.1 Verzuimcijfers ziekteverzuim onderwijzend personeel

Onder-wijssoort	Achtergrond-kenmerk	VZP06	VZP07	VZP08	MF06	MF07	MF08	GZD06	GZD07	GZD08
SBAO/WEC	< 0.5 wtf	7,74	7,19	7,49	1,21	1,22	1,19	17,52	15,81	16,74
SBAO/WEC	0.5-0.87 wtf	6,73	7,20	6,85	1,42	1,48	1,42	14,86	14,87	14,81
SBAO/WEC	> 0.87 wtf	5,58	6,14	5,98	1,38	1,37	1,38	12,63	13,23	12,60
	Denominatie									
BO	Openbaar	6,31	6,46	6,55	1,17	1,20	1,20	16,84	16,79	16,67
BO	Rooms-katholiek	5,51	5,79	5,85	1,00	1,04	1,06	17,66	17,50	17,02
BO	Protestants-christelijk	5,34	5,28	5,24	0,99	1,00	1,03	17,40	17,01	16,64
BO	Overig bijzonder	6,84	6,80	6,78	1,29	1,30	1,27	16,87	16,89	17,73
SBAO/WEC	Openbaar	6,64	6,91	6,90	1,49	1,45	1,41	14,62	15,20	15,80
SBAO/WEC	Rooms-katholiek	6,11	6,58	6,32	1,29	1,31	1,35	15,87	15,91	14,90
SBAO/WEC	Protestants-christelijk	5,52	5,74	6,39	1,25	1,31	1,25	15,96	14,78	16,23
SBAO/WEC	Overig bijzonder	6,66	7,39	7,03	1,46	1,50	1,48	14,89	15,09	15,11
	Denominatie - uitgesplitst									
BO	Openbaar	6,31	6,46	6,55	1,17	1,20	1,20	16,84	16,79	16,67
BO	Rooms-katholiek	5,51	5,79	5,85	1,00	1,04	1,06	17,66	17,50	17,02
BO	Protestants-christelijk	5,47	5,49	5,49	1,01	1,03	1,06	17,60	17,23	16,91
BO	Algemeen bijzonder	6,09	5,95	5,80	1,16	1,16	1,16	16,42	16,55	16,30
BO	Gereformeerd, reformatorisch, evangelisch	4,06	3,60	3,85	0,84	0,80	0,85	15,20	14,91	14,88
BO	Islamitisch	9,80	8,81	8,84	1,61	1,66	1,46	17,74	15,78	21,75
BO	Vrije scholen	9,18	9,99	9,63	1,69	1,73	1,69	18,01	19,77	19,86
BO	Overig	6,18	6,63	7,24	1,31	1,32	1,21	16,60	15,34	18,24
SBAO/WEC	Openbaar	6,64	6,91	6,90	1,49	1,45	1,41	14,62	15,20	15,80
SBAO/WEC	Rooms-katholiek	6,11	6,58	6,32	1,29	1,31	1,35	15,87	15,91	14,90
SBAO/WEC	Protestants-christelijk	5,52	5,77	6,40	1,25	1,31	1,25	15,69	14,89	16,36
SBAO/WEC	Algemeen bijzonder	6,61	7,35	7,02	1,46	1,50	1,48	14,68	14,99	15,15
SBAO/WEC	Gereformeerd, reformatorisch, evangelisch ²	-	-	-	-	-	-	-	-	-
SBAO/WEC	Overig ²	-	-	-	-	-	-	-	-	-

² Het gaat hier om een zeer beperkt aantal scholen, daarom wordt over deze categorieën niet gerapporteerd.

Vervolg tabel B 1.1 Verzuimcijfers ziekteverzuim onderwijzend personeel

Onder-wijssoort	Achtergrond-kenmerk	VZP06	VZP07	VZP08	MF06	MF07	MF08	GZD06	GZD07	GZD08
	Verstedelijgingsgraad									
BO	Sterk verstedelijkt	6,41	6,40	6,82	1,41	1,43	1,41	14,97	14,71	15,03
BO	Verstedelijkt	5,97	6,12	6,01	1,09	1,11	1,14	17,48	17,59	16,88
BO	Niet verstedelijkt	5,38	5,50	5,61	0,92	0,95	0,97	18,29	17,74	17,93
SBAO/WEC	Sterk verstedelijkt	6,42	7,22	7,19	1,58	1,54	1,47	12,71	14,12	15,09
SBAO/WEC	Verstedelijkt	6,26	6,59	6,59	1,33	1,39	1,38	16,21	15,02	15,38
SBAO/WEC	Niet verstedelijkt	6,29	6,79	6,43	1,29	1,28	1,32	15,84	17,85	15,63
	Regio									
BO	Noord	6,64	6,44	6,42	1,02	1,09	1,11	21,04	18,65	17,42
BO	Oost	5,71	5,87	5,98	1,05	1,06	1,07	17,30	17,55	16,96
BO	West	5,78	5,95	6,06	1,16	1,17	1,18	16,04	16,30	16,34
BO	Zuid	5,67	5,77	5,77	0,96	1,03	1,04	17,89	17,47	17,47
SBAO/WEC	Noord	8,45	8,60	6,69	1,38	1,34	1,31	19,78	20,00	17,60
SBAO/WEC	Oost	6,48	6,82	6,63	1,35	1,41	1,43	16,01	15,58	14,18
SBAO/WEC	West	6,19	6,77	7,15	1,46	1,47	1,42	14,14	14,47	16,04
SBAO/WEC	Zuid	5,53	6,03	6,09	1,27	1,30	1,33	14,83	14,57	14,79
	Achterstandsleerlingen³									
BO	< 5% cumi-Irl	-	5,52	5,59	-	1,01	1,02	-	17,44	17,16
BO	5 tot 25% cumi-Irl	-	6,14	5,99	-	1,12	1,13	-	17,04	16,98
BO	25 tot 50% cumi-Irl	-	6,23	6,73	-	1,21	1,27	-	16,68	16,74
BO	>= 50% cumi-Irl	-	6,97	7,22	-	1,41	1,40	-	16,23	15,59
SBAO/WEC	< 5% cumi-Irl	6,64	6,35	5,45	1,27	1,21	1,23	17,88	16,69	14,77
SBAO/WEC	5 tot 25% cumi-Irl	6,14	6,73	6,87	1,32	1,38	1,38	15,54	15,35	16,09
SBAO/WEC	25 tot 50% cumi-Irl	6,62	7,21	7,26	1,56	1,62	1,54	13,22	13,99	15,18
SBAO/WEC	>= 50% cumi-Irl ⁴	5,95	7,14	7,57	1,71	1,59	1,61	12,92	14,94	11,56
	Provincies en G5									
BO	Groningen	6,69	6,35	6,50	1,11	1,18	1,19	18,96	17,55	16,82
BO	Friesland ⁴	6,72	6,66	6,65	0,99	1,02	1,05	21,14	19,71	17,72
BO	Drenthe	6,46	6,22	6,08	0,99	1,07	1,08	23,18	18,51	17,89
BO	Overijssel ⁴	5,68	5,99	5,33	0,93	0,98	1,00	19,33	19,42	17,41
BO	Gelderland	5,70	5,79	6,22	1,10	1,07	1,08	16,47	16,86	17,23
BO	Flevoland excl. Almere ⁴	5,29	5,69	5,62	1,07	1,05	1,11	16,96	16,67	15,41

³ Voor het BO is de indeling van de categorie 'Achterstandsleerlingen' in 2007 veranderd en daardoor niet vergelijkbaar met eerdere jaren.

⁴ De dekkingsgraad van de scholen in deze cel ligt onder de zestig procent.

Vervolg tabel B 1.1 Verzuimcijfers ziekteverzuim onderwijzend personeel

Onder-wijssoort	Achtergrond-kenmerk	VZP06	VZP07	VZP08	MF06	MF07	MF08	GZD06	GZD07	GZD08
BO	Utrecht exclusief Utrecht-stad	5,56	5,65	5,67	1,01	1,05	1,08	17,68	17,67	16,28
BO	Noord-Holland exclusief Amsterdam	5,28	5,81	5,52	1,05	1,04	1,07	16,68	17,01	16,93
BO	Zuid-Holland excl. Den Haag en Rotterdam	5,53	5,65	5,72	1,08	1,08	1,11	16,05	16,92	17,60
BO	Zeeland	4,78	5,39	5,29	0,95	0,99	0,98	15,09	14,66	17,69
BO	Noord-Brabant	5,51	5,70	5,60	0,95	1,04	1,05	18,08	17,24	17,42
BO	Limburg	6,37	6,09	6,44	1,01	1,02	1,06	18,44	19,10	17,33
BO	Amsterdam	7,22	6,78	7,71	1,54	1,52	1,43	15,73	14,72	15,39
BO	Rotterdam	6,12	6,34	6,68	1,43	1,41	1,33	14,95	15,25	15,68
BO	Den Haag	6,12	6,19	6,65	1,37	1,49	1,48	14,04	13,97	14,72
BO	Utrecht	6,94	7,19	6,44	1,44	1,50	1,41	14,80	14,65	12,94
BO	Almere	6,37	6,22	6,95	1,31	1,40	1,40	15,83	15,69	14,47
SBAO/WEC	Groningen	8,82	9,13	7,09	1,56	1,49	1,43	17,46	16,61	15,72
SBAO/WEC	Friesland	8,27	8,17	6,31	1,27	1,23	1,22	21,22	22,81	19,42
SBAO/WEC	Drenthe	8,07	8,24	6,52	1,24	1,21	1,22	22,49	23,69	18,95
SBAO/WEC	Overijssel ⁵	6,01	6,08	5,90	1,25	1,32	1,43	16,22	14,78	13,07
SBAO/WEC	Gelderland	6,57	6,88	6,69	1,37	1,43	1,38	15,59	15,81	15,15
SBAO/WEC	Flevoland exclusief Almere	8,09	9,28	7,62	1,52	1,66	1,69	21,76	17,58	11,89
SBAO/WEC	Utrecht exclusief Utrecht-stad	6,92	6,35	6,54	1,41	1,39	1,37	16,79	17,08	15,71
SBAO/WEC	Noord-Holland exclusief Amsterdam	6,32	6,33	6,51	1,40	1,38	1,36	15,90	15,17	16,85
SBAO/WEC	Zuid-Holland excl. Den Haag en Rotterdam	5,37	6,66	7,26	1,24	1,40	1,33	14,24	13,72	16,94
SBAO/WEC	Zeeland	4,92	5,57	5,25	1,37	1,30	1,26	9,91	14,29	14,73
SBAO/WEC	Noord-Brabant	5,56	6,32	6,03	1,30	1,35	1,41	14,81	14,30	14,03
SBAO/WEC	Limburg	5,68	5,41	6,52	1,16	1,17	1,16	16,73	15,53	17,26
SBAO/WEC	Amsterdam ⁵	5,88	7,94	8,74	1,78	1,80	1,83	12,22	13,30	12,61
SBAO/WEC	Rotterdam	7,34	7,20	8,22	1,81	1,68	1,61	11,87	13,73	16,45
SBAO/WEC	Den Haag	4,66	6,82	5,81	1,38	1,36	1,24	10,45	12,93	14,68
SBAO/WEC	Utrecht	7,14	6,51	6,71	1,50	1,35	1,27	15,00	15,59	16,69
SBAO/WEC	Almere ⁶	-	-	-	-	-	-	-	-	-

⁵ De dekingsgraad van de scholen in deze cel ligt onder de zestig procent.

⁶ Het gaat hier om een zeer beperkt aantal scholen, daarom wordt over deze categorieën niet gerapporteerd.

Vervolg tabel B 1.1 Verzuimcijfers ziekteverzuim onderwijzend personeel

Onder-wijssoort	Achtergrond-kenmerk	VZP06	VZP07	VZP08	MF06	MF07	MF08	GZD06	GZD07	GZD08
	Schoolgrootte									
BO	kleiner dan 10	5,96	5,66	5,11	0,90	0,97	0,88	20,58	17,06	18,44
BO	> = 10 en < 20	5,82	5,85	5,76	0,96	0,98	0,98	18,63	18,83	17,44
BO	> = 20 en < 50	5,73	5,92	6,02	1,10	1,12	1,12	16,89	16,72	16,91
BO	groter dan 50	6,34	6,35	6,35	1,27	1,29	1,33	15,93	16,08	15,80
SBAO/WEC	kleiner dan 20	6,67	9,80	10,97	0,95	1,06	1,06	26,02	25,94	32,24
SBAO/WEC	>= 20 en < 50	6,29	7,07	7,18	1,27	1,29	1,29	16,72	16,48	16,98
SBAO/WEC	>= 50 en < 100	6,56	6,60	6,37	1,39	1,39	1,36	15,94	15,86	15,61
SBAO/WEC	groter dan 100	6,07	6,71	6,67	1,44	1,47	1,44	13,81	14,27	14,68

Tabel B 1.2 Cijfers overig verzuim onderwijzend personeel

Onder-wijssoort	Achtergrond-kenmerk	VZP06	VZP07	VZP08	MF06	MF07	MF08	GZD06	GZD07	GZD08
BO		2,87	3,00	3,03	1,32	1,39	1,35	10,03	9,98	10,65
SBAO/WEC		2,54	2,51	2,44	0,70	0,70	0,66	18,95	18,97	19,81
PO		2,82	2,92	2,94	1,23	1,30	1,24	10,72	10,63	11,36
	Leeftijd									
BO	< 35 jaar	5,75	5,89	6,03	1,56	1,69	1,65	16,37	16,50	17,41
BO	35-44 jaar	3,05	3,17	3,09	1,21	1,26	1,24	14,76	14,81	15,26
BO	45-54 jaar	1,17	1,20	1,12	1,27	1,34	1,26	3,82	3,48	3,66
BO	55-65 jaar	1,22	1,29	1,30	1,12	1,18	1,15	4,20	3,56	4,17
SBAO/WEC	< 35 jaar	5,46	5,21	5,03	0,96	0,97	0,93	27,10	27,77	27,21
SBAO/WEC	35-44 jaar	3,03	3,24	2,85	0,69	0,75	0,66	30,86	30,34	34,73
SBAO/WEC	45-54 jaar	0,92	0,83	0,82	0,61	0,57	0,56	7,95	5,61	5,77
SBAO/WEC	55-65 jaar	0,96	0,90	1,06	0,50	0,49	0,46	5,80	6,00	7,58
	Geslacht									
BO	Mannen	1,97	1,95	1,92	1,49	1,55	1,48	8,21	7,40	8,38
BO	Vrouwen	3,15	3,31	3,35	1,28	1,35	1,32	10,57	10,70	11,25
SBAO/WEC	Mannen	1,28	1,19	1,16	0,61	0,60	0,57	16,88	14,92	16,52
SBAO/WEC	Vrouwen	3,21	3,16	3,04	0,74	0,74	0,70	19,74	20,40	20,91
	Functie									
BO	Directieleden	1,77	1,80	1,76	1,35	1,36	1,27	7,33	6,40	6,76
BO	Leerkrachten	2,99	3,12	3,16	1,32	1,40	1,35	10,27	10,28	10,95
SBAO/WEC	Directieleden	1,39	1,18	1,29	0,41	0,34	0,30	14,40	18,79	18,02
SBAO/WEC	Leerkrachten	2,64	2,62	2,53	0,72	0,72	0,69	19,14	18,97	19,86
	Aanstellings-omvang									
BO	< 0.5 wtf	3,46	3,60	3,45	0,71	0,75	0,73	15,83	16,18	15,86
BO	0.5-0.87 wtf	3,64	3,77	3,79	1,26	1,34	1,32	12,71	12,81	13,18
BO	> 0.87 wtf	2,07	2,15	2,13	1,65	1,75	1,70	6,14	5,68	6,29
SBAO/WEC	< 0.5 wtf	3,49	3,61	3,48	0,44	0,46	0,50	27,42	26,19	24,09
SBAO/WEC	0.5-0.87 wtf	3,72	3,55	3,37	0,71	0,70	0,67	24,19	25,05	23,67
SBAO/WEC	> 0.87 wtf	1,74	1,70	1,67	0,75	0,76	0,70	12,73	11,99	14,19
	Denominatie									
BO	Openbaar	2,70	2,77	2,82	1,23	1,30	1,28	11,09	10,96	11,30
BO	Rooms-katholiek	3,02	3,12	3,19	1,45	1,55	1,48	9,84	9,54	10,45
BO	Protestants-christelijk	2,89	3,06	3,07	1,34	1,39	1,34	8,56	8,88	9,51
BO	Overig bijzonder	2,82	3,20	3,16	1,09	1,12	1,09	12,45	12,91	13,42
SBAO/WEC	Openbaar	2,44	2,39	2,21	0,61	0,61	0,58	19,71	20,12	19,76
SBAO/WEC	Rooms-katholiek	2,82	2,81	2,75	0,84	0,87	0,78	18,33	18,96	22,13
SBAO/WEC	Protestants-christelijk	2,49	2,45	2,48	0,66	0,64	0,64	19,01	16,64	15,94
SBAO/WEC	Overig bijzonder	2,39	2,36	2,28	0,65	0,64	0,60	19,16	19,57	19,35

Vervolg tabel B 1.2 Cijfers overig verzuim onderwijzend personeel

Onder-wijssoort	Achtergrond-kenmerk	VZP06	VZP07	VZP08	MF06	MF07	MF08	GZD06	GZD07	GZD08
	Denominatie - uitgesplitst									
BO	Openbaar	2,70	2,77	2,82	1,23	1,30	1,28	11,09	10,96	11,30
BO	Rooms-katholiek	3,02	3,12	3,19	1,45	1,55	1,48	9,84	9,54	10,45
BO	Protestants-christelijk	2,91	3,11	3,13	1,38	1,45	1,41	8,40	8,69	9,19
BO	Algemeen bijzonder	2,96	3,34	3,32	1,20	1,26	1,20	11,46	12,18	12,69
BO	Gereformeerd, reformatorisch, evangelisch	2,70	2,64	2,73	0,98	0,97	0,94	10,60	11,00	12,03
BO	Islamitisch	2,57	4,10	3,19	0,50	0,54	0,38	27,24	34,95	34,11
BO	Vrije scholen	2,14	2,36	2,68	0,82	0,86	0,88	14,90	10,83	14,41
BO	Overig	2,94	2,72	2,79	1,17	1,07	1,27	11,80	12,67	12,23
SBAO/WEC	Openbaar	2,44	2,39	2,21	0,61	0,61	0,58	19,71	20,12	19,76
SBAO/WEC	Rooms-katholiek	2,82	2,81	2,75	0,84	0,87	0,78	18,33	18,96	22,13
SBAO/WEC	Protestants-christelijk	2,47	2,43	2,45	0,65	0,64	0,64	19,27	16,51	15,85
SBAO/WEC	Algemeen bijzonder	2,36	2,34	2,25	0,65	0,64	0,60	18,90	19,51	18,97
SBAO/WEC	Gereformeerd, reformatorisch, evangelisch ⁷	-	-	-	-	-	-	-	-	-
SBAO/WEC	Overig ⁷	-	-	-	-	-	-	-	-	-
	Verstedelijgingsgraad									
BO	Sterk verstedelijkt	2,66	2,71	2,68	0,60	0,65	0,57	20,15	18,59	21,22
BO	Verstedelijkt	2,83	3,03	3,07	1,31	1,38	1,32	9,90	10,13	11,01
BO	Niet verstedelijkt	3,02	3,07	3,14	1,63	1,72	1,70	8,66	8,51	8,87
SBAO/WEC	Sterk verstedelijkt	2,46	2,38	2,28	0,40	0,42	0,45	31,16	26,80	24,08
SBAO/WEC	Verstedelijkt	2,52	2,55	2,56	0,76	0,76	0,69	17,66	17,52	19,74
SBAO/WEC	Niet verstedelijkt	2,71	2,53	2,25	0,86	0,81	0,79	15,91	18,79	17,50

⁷ Het gaat hier om een zeer beperkt aantal scholen, daarom wordt over deze categorieën niet gerapporteerd.

Vervolg tabel B 1.2 Cijfers overig verzuim onderwijzend personeel

Onder-wijssoort	Achtergrond-kenmerk	VZP06	VZP07	VZP08	MF06	MF07	MF08	GZD06	GZD07	GZD08
	Regio									
BO	Noord	3,13	3,34	3,18	2,11	2,25	2,25	7,11	7,21	7,71
BO	Oost	2,99	3,23	3,16	1,43	1,50	1,43	9,88	10,07	10,46
BO	West	2,56	2,69	2,71	0,90	0,96	0,87	12,17	12,27	13,22
BO	Zuid	3,21	3,19	3,38	1,61	1,71	1,68	9,80	9,23	10,22
SBAO/WEC	Noord	3,08	3,27	3,35	1,22	1,17	1,20	13,69	15,45	13,62
SBAO/WEC	Oost	2,54	2,44	2,46	0,76	0,76	0,62	19,63	19,13	21,22
SBAO/WEC	West	2,31	2,21	2,13	0,45	0,44	0,44	24,06	22,46	22,27
SBAO/WEC	Zuid	2,72	2,79	2,58	0,86	0,88	0,84	16,81	17,73	19,87
	Achterstands-leerlingen⁸									
BO	< 5% cumi-lln	-	3,16	3,21	-	1,63	1,59	-	8,95	9,41
BO	5-25% cumi-lln	-	2,98	3,01	-	1,41	1,34	-	9,91	10,76
BO	25-50% cumi-lln	-	2,90	2,89	-	0,98	0,91	-	13,58	16,05
BO	> = 50% cumi-lln	-	2,45	2,40	-	0,56	0,51	-	19,25	21,30
SBAO/WEC	< 5% cumi-lln	2,68	2,88	2,69	0,85	0,86	0,76	14,14	18,26	17,07
SBAO/WEC	5-25% cumi-lln	2,55	2,53	2,42	0,76	0,73	0,69	18,22	18,32	19,36
SBAO/WEC	25-50% cumi-lln	2,44	2,24	2,31	0,51	0,59	0,56	25,54	20,12	24,37
SBAO/WEC	> = 50% cumi-lln ⁹	2,41	1,96	2,19	0,28	0,24	0,26	44,74	35,35	30,00
	Provincies en G5									
BO	Groningen	3,36	3,13	3,43	1,99	2,09	2,28	7,78	7,88	8,05
BO	Friesland ⁹	3,31	3,82	3,41	2,49	2,63	2,59	5,72	5,94	6,23
BO	Drenthe	2,64	2,93	2,64	1,71	1,88	1,85	9,18	8,96	9,37
BO	Overijssel ⁹	3,10	3,34	3,19	1,84	1,87	1,74	8,33	8,03	8,44
BO	Gelderland	2,99	3,21	3,23	1,30	1,39	1,40	10,69	11,10	11,22
BO	Flevoland exclusief Almere ⁹	2,94	2,97	2,96	1,13	1,30	1,27	11,09	11,37	11,00
BO	Utrecht exclusief Utrecht-stad	2,51	2,71	2,76	1,14	1,17	1,09	9,65	9,76	9,92
BO	Noord-Holland exclusief Amsterdam	2,63	2,79	2,91	1,04	1,15	1,10	10,20	10,80	11,71
BO	Zuid-Holland excl. Den Haag en Rotterdam	2,43	2,66	2,64	1,01	1,06	0,97	10,58	11,09	11,86
BO	Zeeland	2,40	2,52	2,63	1,20	1,28	1,30	7,19	8,11	7,64

⁸ Voor het BO is de indeling van de categorie 'Achterstandsleerlingen' in 2007 veranderd en daardoor niet vergelijkbaar met eerdere jaren.

⁹ De dekkingsgraad van de scholen in deze cel ligt onder de zestig procent.

Vervolg tabel B 1.2 Cijfers overig verzuim onderwijzend personeel

Onder-wijssoort	Achtergrond-kenmerk	VZP06	VZP07	VZP08	MF06	MF07	MF08	GZD06	GZD07	GZD08
BO	Noord-Brabant	3,21	3,15	3,39	1,35	1,44	1,46	12,00	10,97	11,96
BO	Limburg	3,52	3,56	3,77	2,46	2,61	2,57	7,29	6,97	8,06
BO	Amsterdam	2,33	2,46	2,40	0,37	0,40	0,40	27,32	27,69	27,54
BO	Rotterdam	2,45	2,47	2,60	0,40	0,38	0,38	29,64	27,86	28,14
BO	Den Haag	2,91	2,35	2,33	0,46	0,40	0,32	28,97	26,39	22,55
BO	Utrecht	3,81	3,84	3,32	1,19	1,12	0,93	12,10	13,05	16,96
BO	Almere	2,48	3,02	2,60	0,55	0,53	0,38	20,07	24,35	24,85
SBAO/WEC	Groningen	2,97	3,06	2,92	0,93	1,00	1,09	17,18	17,40	16,81
SBAO/WEC	Friesland	2,90	3,14	3,42	1,53	1,37	1,23	9,44	12,97	10,68
SBAO/WEC	Drenthe	3,64	3,98	4,39	1,15	1,10	1,42	19,36	18,00	13,44
SBAO/WEC	Overijssel ¹⁰	2,54	2,87	2,72	1,01	0,96	0,76	13,14	14,80	19,17
SBAO/WEC	Gelderland	2,61	2,31	2,48	0,66	0,69	0,61	25,60	23,01	22,19
SBAO/WEC	Flevoland									
	exclusief Almere	1,79	1,95	1,92	0,38	0,38	0,39	31,25	15,69	22,09
SBAO/WEC	Utrecht									
	exclusief Utrecht-stad	2,10	1,95	1,92	0,56	0,45	0,43	23,39	21,18	17,96
SBAO/WEC	Noord-Holland									
	exclusief Amsterdam	2,59	2,60	2,50	0,56	0,58	0,62	17,72	21,74	20,41
SBAO/WEC	Zuid-Holland									
	excl. Den Haag en Rotterdam	2,07	1,90	2,05	0,44	0,47	0,41	22,14	16,89	26,52
SBAO/WEC	Zeeland	3,01	1,94	2,56	0,81	0,57	0,83	12,62	15,65	16,45
SBAO/WEC	Noord-Brabant	2,61	2,95	2,61	0,70	0,75	0,71	21,57	22,95	24,35
SBAO/WEC	Limburg	2,93	2,66	2,52	1,31	1,34	1,19	10,95	10,47	13,33
SBAO/WEC	Amsterdam ¹⁰	1,74	2,06	1,88	0,21	0,21	0,21	38,66	37,55	34,70
SBAO/WEC	Rotterdam	2,79	2,16	2,28	0,35	0,32	0,34	38,42	34,09	22,80
SBAO/WEC	Den Haag	2,08	1,97	1,61	0,25	0,15	0,13	58,32	73,18	38,49
SBAO/WEC	Utrecht	3,22	2,98	2,15	0,71	0,70	0,62	17,82	15,43	19,08
SBAO/WEC	Almere ¹¹	-	-	-	-	-	-	-	-	-
	School-grootte									
BO	kleiner dan 10	2,57	2,96	2,61	1,77	1,93	1,88	6,08	6,91	6,33
BO	> = 10 en < 20	2,83	3,03	2,95	1,61	1,70	1,72	7,90	8,11	8,00
BO	> = 20 en < 50	2,87	2,95	3,02	1,25	1,30	1,29	10,74	10,53	11,16
BO	groter dan 50	3,03	3,21	3,25	0,95	1,10	1,01	14,91	13,95	15,65
SBAO/WEC	kleiner dan 20	2,83	2,14	4,95	0,47	0,40	0,41	23,12	17,06	37,16
SBAO/WEC	> = 20 en < 50	2,61	2,62	2,50	0,68	0,70	0,64	19,30	18,26	17,62
SBAO/WEC	> = 50 en < 100	2,58	2,56	2,45	0,82	0,78	0,75	15,98	17,79	17,74
SBAO/WEC	groter dan 100	2,47	2,43	2,40	0,61	0,64	0,61	22,27	20,43	21,94

¹⁰ De dekkingsgraad van de scholen in deze cel ligt onder de zestig procent.

¹¹ Het gaat hier om een zeer beperkt aantal scholen, daarom wordt over deze categorieën niet gerapporteerd.

Tabel B 1.3 Cijfers ziekteverzuim ondersteunend personeel

Onder-wijssoort	Achtergrond-kenmerk	VZP06	VZP07	VZP08	MF06	MF07	MF08	GZD06	GZD07	GZD08
BO		8,08	7,85	8,01	0,97	0,92	0,91	22,16	21,97	22,01
SBAO/WEC		7,30	7,30	7,40	1,56	1,56	1,56	14,02	13,81	14,53
PO		7,72	7,59	7,70	1,22	1,20	1,21	17,70	17,31	17,57
	Leeftijd									
BO	< 35 jaar	6,94	5,76	5,31	1,19	1,05	1,05	15,31	14,87	13,82
BO	35-44 jaar	8,78	8,25	8,56	1,06	0,99	1,00	20,23	21,54	19,96
BO	45-54 jaar	7,73	7,86	7,64	0,88	0,87	0,83	24,06	22,26	22,95
BO	55-65 jaar	8,79	9,23	10,33	0,76	0,79	0,81	32,74	30,65	32,73
SBAO/WEC	< 35 jaar	6,82	6,54	6,47	1,88	1,83	1,86	11,16	10,56	11,26
SBAO/WEC	35-44 jaar	7,70	7,42	7,84	1,65	1,66	1,65	12,67	13,13	14,06
SBAO/WEC	45-54 jaar	7,09	7,57	7,60	1,40	1,46	1,42	15,70	15,40	16,72
SBAO/WEC	55-65 jaar	8,17	8,28	8,40	1,11	1,11	1,17	23,25	21,71	20,11
	Geslacht									
BO	Mannen	8,14	8,70	8,39	1,01	0,99	0,97	23,41	23,80	23,58
BO	Vrouwen	8,06	7,51	7,86	0,95	0,90	0,90	21,78	21,44	21,58
SBAO/WEC	Mannen	7,10	7,54	7,48	1,45	1,45	1,45	15,68	14,94	16,15
SBAO/WEC	Vrouwen	7,35	7,24	7,39	1,59	1,59	1,59	13,68	13,59	14,24
	Functie									
BO	OOP	8,75	8,51	8,74	0,92	0,85	0,81	25,45	25,55	26,17
BO	OBP	5,87	6,08	6,40	1,09	1,08	1,12	14,38	15,16	15,71
SBAO/WEC	OOP	7,21	7,34	7,62	1,41	1,38	1,38	14,96	15,12	16,55
SBAO/WEC	OBP	7,35	7,28	7,26	1,66	1,68	1,68	13,52	13,14	13,47
	Aanstellings-omvang									
BO	< 0.5 wtf	5,00	5,16	5,17	0,49	0,51	0,54	22,63	23,51	21,20
BO	0.5-0.87 wtf	7,61	7,49	7,40	1,15	1,12	1,09	17,61	16,96	17,07
BO	> 0.87 wtf	8,72	8,85	9,55	1,38	1,33	1,28	17,71	17,86	20,08
SBAO/WEC	< 0.5 wtf	6,30	6,55	6,63	1,17	1,16	1,17	15,04	14,60	15,10
SBAO/WEC	0.5-0.87 wtf	7,04	7,14	7,03	1,62	1,63	1,63	12,24	12,73	12,69
SBAO/WEC	> 0.87 wtf	7,23	7,21	7,56	1,80	1,75	1,78	11,53	11,83	12,79
	Denominatie									
BO	Openbaar	9,06	8,65	8,61	1,31	1,25	1,21	20,36	18,38	18,58
BO	Rooms-katholiek	7,52	7,85	8,55	0,85	0,82	0,83	23,29	23,72	23,76
BO	Protestants-christelijk	7,11	6,15	6,12	0,72	0,66	0,67	24,89	25,53	24,80
BO	Overig bijzonder	8,94	9,51	9,30	1,08	1,11	1,02	20,29	22,50	23,77
SBAO/WEC	Openbaar	7,93	7,71	8,23	1,75	1,73	1,68	14,48	13,59	14,78
SBAO/WEC	Rooms-katholiek	7,35	7,52	7,30	1,51	1,55	1,59	15,02	14,00	14,92
SBAO/WEC	Protestants-christelijk	6,38	6,35	6,43	1,30	1,32	1,29	14,46	14,01	16,26
SBAO/WEC	Overig bijzonder	7,25	7,32	7,48	1,62	1,60	1,61	12,80	13,74	13,35

Vervolg tabel B 1.3 Cijfers ziekteverzuim ondersteunend personeel

Onder-wijssoort	Achtergrond-kenmerk	VZP06	VZP07	VZP08	MF06	MF07	MF08	GZD06	GZD07	GZD08
	Denominatie - uitgesplitst									
BO	Openbaar	9,06	8,65	8,61	1,31	1,25	1,21	20,36	18,38	18,58
BO	Rooms-katholiek	7,52	7,85	8,55	0,85	0,82	0,83	23,29	23,72	23,76
BO	Protestants-christelijk	7,57	6,60	7,12	0,78	0,72	0,76	25,69	25,01	25,86
BO	Algemeen bijzonder	7,70	7,44	6,91	0,95	0,93	0,86	20,77	20,17	27,67
BO	Gereformeerd, reformatorisch, evangelisch	3,40	3,78	2,79	0,39	0,37	0,44	14,07	29,70	20,06
BO	Islamitisch	12,30	14,35	14,59	1,55	1,42	1,22	19,28	32,80	26,27
BO	Vrije scholen	9,76	8,45	7,20	0,90	1,10	1,10	24,38	18,75	17,04
BO	Overig	5,89	9,08	9,47	1,09	1,30	1,16	16,57	19,08	19,72
SBAO/WEC	Openbaar	7,93	7,71	8,23	1,75	1,73	1,68	14,48	13,59	14,78
SBAO/WEC	Rooms-katholiek	7,35	7,52	7,30	1,51	1,55	1,59	15,02	14,00	14,92
SBAO/WEC	Protestants-christelijk	6,39	6,37	6,46	1,30	1,33	1,29	14,54	14,08	16,31
SBAO/WEC	Algemeen bijzonder	7,21	7,30	7,47	1,62	1,59	1,61	12,58	13,62	13,29
SBAO/WEC	Gereformeerd, reformatorisch, evangelisch ¹²	-	-	-	-	-	-	-	-	-
SBAO/WEC	Overig ¹²	-	-	-	-	-	-	-	-	-
	Verstedelijgingsgraad									
BO	Sterk verstedelijkt	9,90	9,64	10,80	1,64	1,55	1,47	17,02	17,69	19,72
BO	Verstedelijkt	8,07	7,89	7,69	0,92	0,89	0,88	24,22	22,80	22,33
BO	Niet verstedelijkt	5,50	5,63	5,24	0,51	0,54	0,57	30,03	28,23	25,39
SBAO/WEC	Sterk verstedelijkt	8,24	7,98	7,76	1,87	1,77	1,74	13,40	12,33	12,79
SBAO/WEC	Verstedelijkt	7,22	7,18	7,33	1,50	1,53	1,54	14,64	14,52	15,05
SBAO/WEC	Niet verstedelijkt	6,33	6,83	7,25	1,39	1,42	1,45	12,93	13,60	14,97
	Regio									
BO	Noord	9,63	8,30	8,26	0,84	0,78	0,78	32,39	30,98	28,08
BO	Oost	8,20	7,84	7,42	0,84	0,76	0,71	26,44	26,92	22,35
BO	West	8,10	7,78	8,29	1,20	1,11	1,12	18,27	17,99	19,15
BO	Zuid	7,28	7,83	7,76	0,64	0,72	0,73	27,45	25,75	27,55
SBAO/WEC	Noord	7,92	7,38	7,74	1,47	1,46	1,54	18,64	16,36	16,04
SBAO/WEC	Oost	6,81	6,97	7,50	1,47	1,46	1,52	13,70	14,21	15,34
SBAO/WEC	West	7,49	7,37	7,35	1,67	1,65	1,57	13,17	12,99	13,68
SBAO/WEC	Zuid	7,25	7,52	7,29	1,52	1,58	1,60	14,30	13,92	14,59

¹² Het gaat hier om een zeer beperkt aantal scholen, daarom wordt over deze categorieën niet gerapporteerd.

Vervolg tabel B 1.3 Cijfers ziekteverzuim ondersteunend personeel

Onder-wijssoort	Achtergrond-kenmerk	VZP06	VZP07	VZP08	MF06	MF07	MF08	GZD06	GZD07	GZD08
	Achterstands-leerlingen¹³									
BO	< 5% cumi-lln	-	5,93	5,93	-	0,62	0,64	-	26,26	23,58
BO	5-25% cumi-lln	-	8,05	7,67	-	0,90	0,90	-	22,02	24,39
BO	25-50% cumi-lln	-	8,33	10,15	-	1,20	1,18	-	18,24	22,48
BO	> = 50% cumi-lln	-	10,40	10,73	-	1,60	1,54	-	19,08	17,97
SBAO/WEC	< 5% cumi-lln	6,60	6,09	5,95	1,35	1,28	1,31	14,99	14,46	13,91
SBAO/WEC	5-25% cumi-lln	7,15	7,44	7,67	1,52	1,57	1,60	13,90	13,99	14,88
SBAO/WEC	25-50% cumi-lln	7,97	7,52	7,58	1,75	1,68	1,66	13,68	13,43	13,81
SBAO/WEC	> = 50% cumi-lln ¹⁴	8,53	8,91	9,47	2,13	2,06	1,92	13,77	12,16	15,50
	Provincies en G5									
BO	Groningen	10,76	10,31	9,24	1,17	1,08	0,85	24,76	29,85	29,47
BO	Friesland ¹⁴	8,21	6,22	7,18	0,58	0,63	0,72	46,71	31,25	27,49
BO	Drenthe	9,88	7,73	7,46	0,87	0,62	0,74	28,04	33,68	25,80
BO	Overijssel ¹⁴	8,25	6,79	5,10	0,79	0,66	0,54	31,66	29,10	27,07
BO	Gelderland	8,12	7,84	6,84	0,73	0,67	0,61	27,80	29,12	23,43
BO	Flevoland									
	exclusief Almere ^{14/15}	6,35	6,91	9,87	0,85	0,83	0,83	21,25	22,43	29,38
BO	Utrecht									
	exclusief Utrecht-stad	5,06	4,84	4,55	0,72	0,65	0,76	16,69	22,01	17,58
BO	Noord-Holland									
	exclusief Amsterdam	6,19	6,22	6,44	0,88	0,87	0,88	20,57	17,85	19,60
BO	Zuid-Holland									
	excl. Den Haag en Rotterdam	6,29	5,64	5,08	0,84	0,82	0,84	21,14	17,74	18,95
BO	Zeeland	4,68	5,38	3,96	0,52	0,54	0,55	32,36	28,00	24,27
BO	Noord-Brabant	7,39	8,28	8,07	0,68	0,79	0,79	25,86	23,38	26,61
BO	Limburg	7,95	7,71	9,03	0,58	0,66	0,68	30,90	32,38	32,08
BO	Amsterdam	10,16	11,20	10,57	1,94	1,87	1,64	16,02	18,08	17,17
BO	Rotterdam	11,31	10,53	12,58	1,71	1,51	1,31	18,93	19,04	25,99
BO	Den Haag	8,07	7,66	9,83	1,49	1,47	1,72	15,54	16,83	15,26
BO	Utrecht	8,31	7,70	8,30	1,14	1,22	1,22	14,94	11,99	18,77
BO	Almere	9,77	11,89	13,45	1,71	1,78	1,77	15,86	19,83	14,12

¹³ Voor het BO is de indeling van de categorie 'Achterstandsleerlingen' in 2007 veranderd en daardoor niet vergelijkbaar met eerdere jaren.

¹⁴ De dekkingsgraad van de scholen in deze cel ligt onder de zestig procent.

¹⁵ Tussen 2007 en 2008 lijkt er sprake te zijn van een grote stijging in het VZP. In 2008 is dit cijfer echter op een veel kleiner aantal scholen gebaseerd dan in 2007 (57 versus 98).

Vervolg tabel B 1.3 Cijfers ziekteverzuim ondersteunend personeel

Onder-wijssoort	Achtergrond-kenmerk	VZP06	VZP07	VZP08	MF06	MF07	MF08	GZD06	GZD07	GZD08
SBAO/WEC	Groningen	7,31	8,54	9,82	1,75	1,76	1,71	14,49	14,10	15,76
SBAO/WEC	Friesland	8,74	6,35	6,49	1,41	1,34	1,46	20,72	16,90	16,34
SBAO/WEC	Drenthe	6,80	7,29	6,00	1,11	1,09	1,37	24,17	22,76	15,84
SBAO/WEC	Overijssel ¹⁶	6,76	6,55	6,05	1,40	1,34	1,24	14,80	13,27	17,06
SBAO/WEC	Gelderland	6,70	7,13	7,88	1,46	1,47	1,57	13,39	14,58	14,83
SBAO/WEC	Flevoland exclusief Almere	6,23	6,25	7,38	1,48	1,50	1,44	10,06	15,06	15,69
SBAO/WEC	Utrecht exclusief Utrecht-stad	6,45	7,53	7,69	1,40	1,35	1,28	12,07	16,48	13,82
SBAO/WEC	Noord-Holland exclusief Amsterdam	7,48	7,23	7,08	1,67	1,63	1,58	12,01	14,12	15,07
SBAO/WEC	Zuid-Holland excl. Den Haag en Rotterdam	6,06	5,91	5,88	1,33	1,50	1,39	14,85	11,64	13,02
SBAO/WEC	Zeeland	5,96	5,24	4,53	1,60	1,50	1,42	9,15	8,98	12,37
SBAO/WEC	Noord-Brabant	7,68	7,77	7,44	1,57	1,69	1,73	15,18	14,09	14,16
SBAO/WEC	Limburg	6,42	7,70	7,74	1,35	1,31	1,31	13,84	15,73	17,12
SBAO/WEC	Amsterdam ¹⁶	8,41	8,64	8,42	2,00	1,93	1,77	14,96	12,43	14,00
SBAO/WEC	Rotterdam	9,41	9,30	9,96	2,23	2,11	2,00	11,67	11,91	12,69
SBAO/WEC	Den Haag	7,68	6,78	6,64	1,67	1,55	1,70	12,36	9,71	13,27
SBAO/WEC	Utrecht	8,54	7,21	5,91	1,75	1,55	1,53	14,47	15,17	13,05
SBAO/WEC	Almere ¹⁷	-	-	-	-	-	-	-	-	-
	Schoolgroot- te									
BO	kleiner dan 10	6,31	5,41	3,18	0,57	0,59	0,47	37,00	21,76	18,93
BO	> = 10 en < 20	6,34	6,56	5,81	0,62	0,61	0,59	28,34	28,67	26,74
BO	> = 20 en < 50	8,21	7,76	7,96	0,96	0,92	0,90	22,36	21,09	22,22
BO	groter dan 50	8,88	9,19	9,58	1,38	1,31	1,29	18,29	20,71	19,42
SBAO/WEC	kleiner dan 20	8,50	8,77	10,52	0,72	0,98	1,37	38,22	13,60	18,65
SBAO/WEC	> = 20 en < 50	6,90	7,53	6,34	1,30	1,29	1,23	14,63	15,02	18,35
SBAO/WEC	> = 50 en < 100	7,21	6,90	7,14	1,54	1,52	1,49	14,40	13,69	14,90
SBAO/WEC	groter dan 100	7,45	7,47	7,68	1,68	1,67	1,67	13,50	13,62	13,79

¹⁶ De dekkingsgraad van de scholen in deze cel ligt onder de zestig procent.

¹⁷ Het gaat hier om een zeer beperkt aantal scholen, daarom wordt over deze categorieën niet gerapporteerd.

Tabel B 1.4 Cijfers overig verzuim ondersteunend personeel

Onder-wijssoort	Achtergrond-kenmerk	VZP06	VZP07	VZP08	MF06	MF07	MF08	GZD06	GZD07	GZD08
BO		1,01	0,99	0,98	0,16	0,19	0,19	23,47	17,52	17,44
SBAO/WEC		2,22	2,26	2,14	0,48	0,49	0,49	19,85	22,05	20,92
PO		1,56	1,60	1,57	0,30	0,32	0,33	20,99	20,52	19,83
	Leeftijd									
BO	< 35 jaar	3,00	2,79	2,91	0,35	0,37	0,37	33,59	29,03	30,34
BO	35-44 jaar	1,17	1,29	1,12	0,15	0,19	0,20	30,54	22,96	19,22
BO	45-54 jaar	0,31	0,34	0,38	0,12	0,16	0,15	10,05	5,13	6,30
BO	55-65 jaar	0,18	0,16	0,21	0,09	0,10	0,10	4,29	5,00	5,63
SBAO/WEC	< 35 jaar	4,58	4,66	4,48	0,70	0,69	0,67	27,07	32,38	32,67
SBAO/WEC	35-44 jaar	2,06	2,19	1,94	0,48	0,50	0,51	23,94	27,92	23,16
SBAO/WEC	45-54 jaar	0,53	0,57	0,57	0,37	0,42	0,41	6,76	5,73	7,27
SBAO/WEC	55-65 jaar	0,63	0,57	0,52	0,23	0,22	0,28	8,51	4,87	3,80
	Geslacht									
BO	Mannen	0,33	0,26	0,32	0,10	0,15	0,14	15,07	8,77	10,28
BO	Vrouwen	1,30	1,28	1,22	0,18	0,21	0,20	24,93	19,21	18,75
SBAO/WEC	Mannen	1,05	0,78	0,64	0,27	0,26	0,29	15,17	22,06	11,26
SBAO/WEC	Vrouwen	2,54	2,65	2,51	0,52	0,54	0,53	20,40	22,05	21,99
	Functie									
BO	OOP	0,82	0,75	0,63	0,12	0,15	0,14	26,51	15,83	15,42
BO	OBP	1,63	1,64	1,75	0,28	0,31	0,30	19,80	19,49	19,48
SBAO/WEC	OOP	1,23	1,34	1,16	0,28	0,29	0,30	15,21	22,30	15,62
SBAO/WEC	OBP	2,84	2,83	2,77	0,60	0,62	0,61	21,25	21,97	22,55
	Aanstellings-omvang									
BO	< 0.5 wtf	0,98	0,94	1,05	0,11	0,12	0,13	20,02	20,32	21,99
BO	0.5-0.87 wtf	1,17	1,16	0,93	0,20	0,24	0,22	24,51	18,07	16,65
BO	> 0.87 wtf	0,84	0,85	0,82	0,18	0,25	0,25	21,07	11,99	9,00
SBAO/WEC	< 0.5 wtf	2,43	2,70	2,49	0,32	0,32	0,34	22,61	29,95	24,26
SBAO/WEC	0.5-0.87 wtf	2,77	2,86	2,81	0,54	0,55	0,52	22,99	23,08	26,11
SBAO/WEC	> 0.87 wtf	1,49	1,38	1,18	0,53	0,54	0,58	11,90	14,31	9,44
	Denominatie									
BO	Openbaar	1,12	1,11	1,07	0,20	0,24	0,23	27,08	17,77	14,75
BO	Rooms-katholiek	0,74	0,61	0,75	0,13	0,15	0,14	25,17	14,54	19,17
BO	Protestants-christelijk	1,14	1,14	1,06	0,17	0,20	0,21	16,56	17,10	18,96
BO	Overig bijzonder	1,13	1,26	1,09	0,13	0,18	0,20	27,40	25,44	17,72
SBAO/WEC	Openbaar	2,26	2,35	2,27	0,46	0,51	0,48	23,23	22,97	25,03
SBAO/WEC	Rooms-katholiek	2,06	2,18	2,31	0,48	0,52	0,53	20,26	21,56	20,59
SBAO/WEC	Protestants-christelijk	2,26	2,53	2,31	0,44	0,46	0,45	16,69	23,49	21,75
SBAO/WEC	Overig bijzonder	2,30	2,14	1,85	0,50	0,47	0,48	18,90	21,09	18,44

Vervolg tabel B 1.4 Cijfers overig verzuim ondersteunend personeel

Onder-wijssoort	Achtergrond-kenmerk	VZP06	VZP07	VZP08	MF06	MF07	MF08	GZD06	GZD07	GZD08
	Denominatie - uitgesplitst									
BO	Openbaar	1,12	1,11	1,07	0,20	0,24	0,23	0,23	17,77	14,75
BO	Rooms-katholiek	0,74	0,61	0,75	0,13	0,15	0,14	0,14	14,54	19,17
BO	Protestants-christelijk	1,11	1,01	0,91	0,16	0,18	0,18	0,18	14,90	19,39
BO	Algemeen bijzonder	0,48	0,77	0,91	0,12	0,17	0,19	0,19	23,96	13,01
BO	Gereformeerd, reformatorisch, evangelisch	1,35	1,79	1,55	0,22	0,26	0,28	0,28	23,32	18,24
BO	Islamitisch	2,27	2,37	1,73	0,15	0,17	0,14	0,14	51,96	45,50
BO	Vrije scholen	1,52	0,59	0,93	0,07	0,11	0,17	0,17	10,54	8,02
BO	Overig	0,78	1,52	0,72	0,24	0,28	0,33	0,33	20,57	20,28
SBAO/WEC	Openbaar	2,26	2,35	2,27	0,46	0,51	0,48	0,48	22,97	25,03
SBAO/WEC	Rooms-katholiek	2,06	2,18	2,31	0,48	0,52	0,53	0,53	21,56	20,59
SBAO/WEC	Protestants-christelijk	2,26	2,52	2,26	0,44	0,46	0,45	0,45	24,00	21,23
SBAO/WEC	Algemeen bijzonder	2,27	2,15	1,82	0,50	0,46	0,48	0,48	21,18	18,14
SBAO/WEC	Gereformeerd, reformatorisch, evangelisch ¹⁸	-	-	-	-	-	-	-	-	-
SBAO/WEC	Overig ¹⁸	-	-	-	-	-	-	-	-	-
	Verstedelijgingsgraad									
BO	Sterk verstedelijkt	1,61	1,49	1,35	0,19	0,23	0,22	33,49	21,80	19,59
BO	Verstedelijkt	0,73	0,77	0,87	0,16	0,19	0,20	20,23	16,50	17,17
BO	Niet verstedelijkt	0,71	0,80	0,73	0,15	0,18	0,17	18,51	15,51	16,04
SBAO/WEC	Sterk verstedelijkt	2,29	2,15	2,32	0,36	0,36	0,45	27,15	26,94	23,58
SBAO/WEC	Verstedelijkt	2,19	2,29	2,12	0,50	0,50	0,48	19,66	22,62	21,23
SBAO/WEC	Niet verstedelijkt	2,24	2,30	2,01	0,54	0,61	0,55	14,94	17,17	18,04

¹⁸ Het gaat hier om een zeer beperkt aantal scholen, daarom wordt over deze categorieën niet gerapporteerd.

Vervolg tabel B 1.4 Cijfers overig verzuim ondersteunend personeel

Onder-wijssoort	Achtergrond-kenmerk	VZP06	VZP07	VZP08	MF06	MF07	MF08	GZD06	GZD07	GZD08
	Regio									
BO	Noord	0,86	0,89	0,77	0,17	0,23	0,20	27,03	19,95	18,56
BO	Oost	0,77	0,81	0,87	0,14	0,18	0,22	24,76	17,67	16,25
BO	West	1,30	1,20	1,15	0,18	0,22	0,20	23,76	17,72	18,15
BO	Zuid	0,54	0,67	0,76	0,13	0,15	0,15	19,09	14,92	16,67
SBAO/WEC	Noord	2,35	2,70	2,53	0,73	0,80	0,77	13,91	15,72	19,53
SBAO/WEC	Oost	2,31	2,46	2,22	0,51	0,51	0,46	21,97	24,94	21,34
SBAO/WEC	West	2,05	1,93	1,97	0,38	0,37	0,38	20,98	23,40	23,52
SBAO/WEC	Zuid	2,37	2,44	2,20	0,51	0,55	0,57	19,39	21,19	18,77
	Achterstands-leerlingen¹⁹									
BO	< 5% cumi-lln	-	0,78	0,81	-	0,18	0,18	-	16,26	15,50
BO	5-25% cumi-lln	-	0,70	0,72	-	0,19	0,17	-	14,66	17,08
BO	25-50% cumi-lln	-	0,82	0,86	-	0,22	0,22	-	18,49	17,33
BO	> = 50% cumi-lln	-	1,75	1,60	-	0,23	0,23	-	23,74	22,43
SBAO/WEC	< 5% cumi-lln	2,26	2,30	2,00	0,47	0,53	0,44	16,83	17,93	20,87
SBAO/WEC	5-25% cumi-lln	2,29	2,41	2,24	0,53	0,54	0,56	18,60	21,83	19,24
SBAO/WEC	25-50% cumi-lln	2,01	1,83	1,83	0,35	0,36	0,40	28,68	26,75	26,24
SBAO/WEC	> = 50% cumi-lln ²⁰	2,04	2,03	2,76	0,27	0,23	0,27	32,19	38,26	32,67
	Provincies en G5									
BO	Groningen	0,88	0,76	0,59	0,18	0,27	0,18	31,11	17,89	19,07
BO	Friesland ²⁰	0,88	1,10	0,87	0,19	0,24	0,22	21,58	18,41	15,07
BO	Drenthe	0,75	0,71	1,12	0,09	0,12	0,20	43,14	34,07	24,84
BO	Overijssel ²⁰	0,37	0,62	0,77	0,12	0,15	0,20	14,69	16,47	13,68
BO	Gelderland	0,78	0,77	0,73	0,13	0,16	0,19	28,31	18,82	18,05
BO	Flevoland									
	exclusief Almere ²⁰	2,10	2,46	1,93	0,21	0,32	0,35	28,40	22,25	23,35
BO	Utrecht excl. Utrecht-stad	0,66	0,78	0,93	0,18	0,24	0,24	10,86	11,62	13,01
BO	Noord-Holland exclusief Amsterdam	0,89	0,78	0,72	0,13	0,17	0,14	23,86	17,23	21,71
BO	Zuid-Holland excl. Den Haag en Rotterdam	0,93	0,87	0,82	0,23	0,25	0,21	12,83	15,08	12,80
BO	Zeeland	0,59	0,95	1,41	0,16	0,18	0,20	9,86	14,98	22,93
BO	Noord-Brabant	0,59	0,66	0,76	0,12	0,13	0,14	17,71	16,70	16,84

¹⁹ Voor het BO is de indeling van de categorie 'Achterstandsleerlingen' in 2007 veranderd en daardoor niet vergelijkbaar met eerdere jaren.

²⁰ De dekkingsgraad van de scholen in deze cel ligt onder de zestig procent.

Vervolg tabel B 1.4 Cijfers overig verzuim ondersteunend personeel

Onder-wijssoort	Achtergrond-kenmerk	VZP06	VZP07	VZP08	MF06	MF07	MF08	GZD06	GZD07	GZD08
BO	Limburg	0,36	0,60	0,43	0,14	0,17	0,17	27,53	10,96	12,07
BO	Amsterdam	1,98	1,39	1,23	0,20	0,21	0,23	36,26	23,40	18,53
BO	Rotterdam	1,70	2,28	2,29	0,17	0,16	0,16	43,19	37,22	42,01
BO	Den Haag	1,29	0,93	0,94	0,13	0,20	0,17	36,49	15,56	16,30
BO	Utrecht	1,24	1,46	0,60	0,35	0,39	0,38	20,26	9,89	9,15
BO	Almere	1,32	0,68	1,26	0,28	0,32	0,36	27,22	11,44	9,65
SBAO/WEC	Groningen	2,64	2,94	2,40	0,80	0,93	0,92	12,66	17,17	22,35
SBAO/WEC	Friesland	2,24	2,73	2,46	0,79	0,78	0,70	13,21	13,11	15,58
SBAO/WEC	Drenthe	2,01	2,05	3,17	0,42	0,53	0,65	22,35	20,56	23,53
SBAO/WEC	Overijssel ²¹	2,80	2,97	2,82	0,63	0,53	0,56	23,38	26,14	22,05
SBAO/WEC	Gelderland	2,05	2,21	2,15	0,46	0,53	0,46	20,70	23,64	21,36
SBAO/WEC	Flevoland									
	exclusief	1,17	1,99	1,66	0,21	0,28	0,27	24,71	35,42	23,26
	Almere									
SBAO/WEC	Utrecht									
	exclusief	1,63	1,79	1,22	0,29	0,32	0,28	15,22	19,69	14,42
	Utrecht-stad									
SBAO/WEC	Noord-Holland									
	exclusief	1,88	2,17	2,16	0,49	0,49	0,49	17,05	23,86	28,72
	Amsterdam									
SBAO/WEC	Zuid-Holland									
	excl. Den Haag en Rotterdam	1,80	1,60	1,88	0,37	0,39	0,38	17,01	16,64	17,89
SBAO/WEC	Zeeland	3,07	2,77	1,11	0,59	0,42	0,46	12,34	18,86	15,68
SBAO/WEC	Noord-Brabant	2,51	2,60	2,29	0,47	0,48	0,49	23,53	27,50	24,20
SBAO/WEC	Limburg	1,70	1,82	2,27	0,60	0,79	0,83	12,13	10,75	10,11
SBAO/WEC	Amsterdam ²¹	1,75	1,68	1,38	0,24	0,18	0,19	25,51	23,08	42,26
SBAO/WEC	Rotterdam	3,08	2,55	2,97	0,34	0,28	0,35	49,63	47,89	33,50
SBAO/WEC	Den Haag	2,51	1,70	1,17	0,20	0,15	0,12	49,33	51,91	43,11
SBAO/WEC	Utrecht	2,36	2,09	2,11	0,67	0,57	0,65	9,15	17,69	12,78
SBAO/WEC	Almere ²²	-	-	-	-	-	-	-	-	-
	Schoolgrootte									
BO	kleiner dan 10	0,22	0,83	0,47	0,11	0,21	0,17	9,76	8,82	7,71
BO	> = 10 en < 20	0,65	0,80	0,76	0,15	0,17	0,17	18,84	15,98	15,00
BO	> = 20 en < 50	0,95	0,95	1,00	0,16	0,19	0,18	23,27	17,06	18,17
BO	groter dan 50	1,44	1,26	1,04	0,21	0,26	0,26	28,35	20,72	17,37
SBAO/WEC	kleiner dan 20	1,98	0,29	1,80	0,23	0,11	0,08	16,27	2,33	14,00
SBAO/WEC	> = 20 en < 50	1,73	1,98	1,25	0,27	0,32	0,25	20,67	19,87	24,32
SBAO/WEC	> = 50 en < 100	2,07	2,13	2,08	0,48	0,47	0,47	18,20	21,27	19,39
SBAO/WEC	groter dan 100	2,46	2,42	2,31	0,55	0,55	0,55	20,76	22,83	21,26

²¹ De dekkingsgraad van de scholen in deze cel ligt onder de zestig procent.

²² Het gaat hier om een zeer beperkt aantal scholen, daarom wordt over deze categorieën niet gerapporteerd.

BIJLAGE 2
Nulverzuim en vervangingspercentage 2006-2008
Tabel B2.1 Nulverzuim en vervangingspercentage ziekteverzuim onderwijzend personeel

Onderwijs- soort	Achtergrond- kenmerk	NZ06	NZ07	NZ08	VVP06	VVP07	VVP08
BO		47,32	45,24	44,83	69,73	70,81	70,19
SBAO/WEC		40,64	38,85	39,10	56,85	58,58	56,46
PO		46,32	44,28	43,89	67,71	68,80	67,79
	Leeftijd						
BO	< 35 jaar	45,66	43,28	43,17	66,93	68,99	68,11
BO	35-44 jaar	46,16	44,90	43,52	66,93	69,77	68,86
BO	45-54 jaar	47,85	45,74	45,76	71,17	71,46	71,01
BO	55-65 jaar	50,15	47,77	47,03	71,96	72,16	71,64
SBAO/WEC	< 35 jaar	37,99	35,19	35,47	57,38	58,63	56,43
SBAO/WEC	35-44 jaar	37,85	37,08	37,48	54,01	55,26	51,55
SBAO/WEC	45-54 jaar	41,42	40,89	41,31	56,45	58,90	56,09
SBAO/WEC	55-65 jaar	46,35	42,34	42,29	59,87	61,12	60,50
	Geslacht						
BO	Mannen	55,20	52,75	52,16	73,98	73,67	73,51
BO	Vrouwen	44,87	43,01	42,75	68,56	70,06	69,39
SBAO/WEC	Mannen	45,55	43,52	43,76	54,45	58,73	56,74
SBAO/WEC	Vrouwen	38,03	36,54	36,94	57,83	58,53	56,35
	Functie						
BO	Directieleden	61,29	60,33	59,78	74,70	75,56	71,31
BO	Leerkrachten	45,77	43,61	43,29	69,32	70,45	70,11
SBAO/WEC	Directieleden	57,60	55,70	55,36	54,53	51,12	54,27
SBAO/WEC	Leerkrachten	39,21	37,44	37,85	56,97	58,95	56,59
	Aanstellings- omvang						
BO	< 0.5 wtf	51,68	49,10	49,67	62,16	63,96	62,12
BO	0.5-0.87 wtf	45,25	43,43	42,74	68,59	68,54	69,11
BO	> 0.87 wtf	47,74	45,60	45,23	71,96	73,16	72,22
SBAO/WEC	< 0.5 wtf	41,41	42,60	41,55	52,29	54,66	55,48
SBAO/WEC	0.5-0.87 wtf	38,69	36,84	37,00	55,37	54,81	53,10
SBAO/WEC	> 0.87 wtf	41,58	39,55	39,91	57,59	60,82	57,79

Vervolg tabel B2.1 Nulverzuim en vervangingspercentage ziekteverzuim onderwijzend personeel

Onderwijs-soort	Achtergrond-kenmerk	NZ06	NZ07	NZ08	VVP06	VVP07	VVP08
	Denominatie						
BO	Openbaar	44,45	42,22	42,19	67,50	69,31	70,85
BO	Rooms-katholiek	49,27	46,13	45,56	71,54	72,49	68,79
BO	Protestants-christelijk	50,26	49,11	48,29	72,59	72,78	73,14
BO	Overig bijzonder	40,97	40,24	41,67	64,23	64,99	64,73
SBAO/WEC	Openbaar	37,53	36,57	38,17	59,15	63,60	58,61
SBAO/WEC	Rooms-katholiek	42,58	40,00	39,51	59,11	59,50	59,35
SBAO/WEC	Protestants-christelijk	44,02	41,76	42,02	55,59	61,73	63,35
SBAO/WEC	Overig bijzonder	39,19	37,80	37,71	53,96	53,60	49,64
	Denominatie - uitgesplitst						
BO	Openbaar	44,45	42,22	42,19	67,50	69,31	70,85
BO	Rooms-katholiek	49,27	46,13	45,56	71,54	72,49	68,79
BO	Protestants-christelijk	49,22	48,16	46,94	72,38	72,12	72,71
BO	Algemeen bijzonder	43,80	43,20	43,73	65,79	69,09	68,66
BO	Gereformeerd, reformatorisch, evangelisch	60,67	56,64	55,73	75,67	81,54	76,96
BO	Islamitisch	33,54	33,75	39,62	50,57	47,09	45,22
BO	Vrije scholen	29,96	29,37	31,52	66,91	71,04	70,17
BO	Overig	42,85	40,41	42,70	69,11	56,92	62,61
SBAO/WEC	Openbaar	37,53	36,57	38,17	59,15	63,60	58,61
SBAO/WEC	Rooms-katholiek	42,58	40,00	39,51	59,11	59,50	59,35
SBAO/WEC	Protestants-christelijk	44,09	41,79	41,98	55,31	61,67	62,94
SBAO/WEC	Algemeen bijzonder	39,10	37,88	37,77	53,28	53,37	49,05
SBAO/WEC	Gereformeerd, reformatorisch, evangelisch ¹	-	-	-	-	-	-
SBAO/WEC	Overig ¹	-	-	-	-	-	-
	Verstedelijgingsgraad						
BO	Sterk verstedelijkt	39,83	38,91	38,01	56,12	57,93	57,07
BO	Verstedelijkt	46,02	43,91	43,67	70,97	71,57	70,71
BO	Niet verstedelijkt	52,48	49,85	49,43	75,24	76,37	76,68
SBAO/WEC	Sterk verstedelijkt	37,20	36,09	37,59	51,62	54,25	51,59
SBAO/WEC	Verstedelijkt	41,37	39,13	39,19	57,54	58,68	58,20
SBAO/WEC	Niet verstedelijkt	42,34	41,21	40,37	60,83	63,58	56,43

¹ Het gaat hier om een zeer beperkt aantal scholen, daarom wordt over deze categorieën niet gerapporteerd.

Vervolg tabel B2.1 Nulverzuim en vervangingspercentage ziekteverzuim onderwijzend personeel

Onderwijs-soort	Achtergrond-kenmerk	NZ06	NZ07	NZ08	VVP06	VVP07	VVP08
	Regio						
BO	Noord	47,99	45,72	44,68	80,06	80,80	79,19
BO	Oost	48,77	46,16	46,32	71,31	71,68	73,56
BO	West	44,98	44,03	43,56	64,47	66,03	65,36
BO	Zuid	50,01	46,39	45,81	72,66	74,13	72,08
SBAO/WEC	Noord	38,42	38,04	39,25	64,12	69,32	72,78
SBAO/WEC	Oost	41,78	38,68	38,22	61,49	60,14	51,01
SBAO/WEC	West	39,42	37,75	38,50	52,66	55,95	54,57
SBAO/WEC	Zuid	42,26	41,10	40,53	55,15	56,09	59,15
	Achterstands-leerlingen²						
BO	< 5% cumi-lln	-	48,13	47,64	-	74,73	74,52
BO	5-25% cumi-lln	-	43,80	43,80	-	72,66	72,22
BO	25-50% cumi-lln	-	42,46	40,72	-	68,60	65,45
BO	> = 50% cumi-lln	-	39,35	38,45	-	54,29	54,34
SBAO/WEC	< 5% cumi-lln	42,32	43,29	43,47	61,11	62,42	58,61
SBAO/WEC	5-25% cumi-lln	41,77	38,98	38,76	57,96	60,60	58,17
SBAO/WEC	25-50% cumi-lln	38,07	34,74	36,69	48,46	51,23	50,70
SBAO/WEC	> = 50% cumi-lln ³	33,52	35,71	33,54	58,05	52,90	54,07
	Provincies en G5						
BO	Groningen	48,66	43,10	41,73	77,05	79,57	77,99
BO	Friesland ³	48,02	47,56	48,04	78,79	81,59	81,76
BO	Drenthe	47,30	46,06	44,69	84,93	81,03	77,84
BO	Overijssel ³	50,36	47,19	49,58	75,46	77,76	83,70
BO	Gelderland	48,83	46,37	45,68	70,06	68,71	70,59
BO	Flevoland exclusief Almere ³	48,33	46,40	46,30	64,29	68,22	74,39
BO	Utrecht exclusief Utrecht-stad	46,92	46,33	48,50	72,23	71,15	69,73
BO	Noord-Holland exclusief Amsterdam	47,80	46,77	45,54	67,96	69,06	70,48
BO	Zuid-Holland excl. Den Haag en Rotterdam	48,19	45,86	45,28	70,29	72,44	71,69
BO	Zeeland	50,76	49,35	49,94	74,79	80,17	81,32
BO	Noord-Brabant	50,24	45,75	45,20	69,64	70,39	68,22
BO	Limburg	49,08	46,45	45,48	78,56	80,90	77,73
BO	Amsterdam	34,48	37,89	36,27	49,53	48,04	53,30
BO	Rotterdam	37,98	39,64	40,87	58,02	57,15	56,82
BO	Den Haag	43,43	38,58	36,61	50,20	51,88	53,74
BO	Utrecht	40,20	35,71	40,08	61,42	69,71	62,42
BO	Almere	40,07	38,08	38,50	60,71	63,09	37,56

² Voor het BO is de indeling van de categorie 'Achterstandsleerlingen' in 2007 veranderd en daardoor niet vergelijkbaar met eerdere jaren.

³ De dekkingsgraad van de scholen in deze cel ligt onder de zestig procent.

Vervolg tabel B2.1 Nulverzuim en vervangingspercentage ziekteverzuim onderwijzend personeel

Onderwijssoort	Achtergrondkenmerk	NZ06	NZ07	NZ08	VVP06	VVP07	VVP08
Vervolg Provincies en G5							
SBAO/WEC	Groningen	36,79	35,43	36,43	62,48	66,43	70,01
SBAO/WEC	Friesland	39,10	40,00	42,27	64,28	70,46	72,84
SBAO/WEC	Drenthe	40,30	40,14	39,53	66,98	73,86	79,89
SBAO/WEC	Overijssel ³	41,58	39,83	38,07	65,22	66,49	66,92
SBAO/WEC	Gelderland	42,52	38,82	39,37	61,63	61,81	48,53
SBAO/WEC	Flevoland	42,26	34,65	33,21	40,55	27,15	23,63
SBAO/WEC	exclusief Almere						
SBAO/WEC	Utrecht exclusief Utrecht-stad	41,10	41,13	37,61	57,01	61,58	49,64
SBAO/WEC	Noord-Holland exclusief Amsterdam	39,07	38,40	39,82	54,17	62,08	61,69
SBAO/WEC	Zuid-Holland excl. Den Haag en Rotterdam	44,30	38,85	40,41	51,79	56,43	57,42
SBAO/WEC	Zeeland	40,36	42,12	47,15	60,57	65,11	58,51
SBAO/WEC	Noord-Brabant	40,18	38,96	38,03	51,89	52,47	56,61
SBAO/WEC	Limburg	47,77	45,81	44,57	62,17	63,36	65,10
SBAO/WEC	Amsterdam ⁴	30,96	31,60	28,63	56,00	50,50	44,00
SBAO/WEC	Rotterdam	33,23	31,24	34,64	45,32	48,96	50,02
SBAO/WEC	Den Haag	50,00	41,77	42,94	41,57	45,92	58,80
SBAO/WEC	Utrecht	40,84	45,82	46,75	57,81	61,91	57,43
SBAO/WEC	Almere ⁵	-	-	-	-	-	-
Schoolgrootte							
BO	Kleiner dan 10	53,27	50,99	53,77	76,12	78,30	78,50
BO	> = 10 en < 20	51,18	48,78	49,32	74,20	74,86	74,48
BO	> = 20 en < 50	46,63	44,62	44,51	69,43	70,17	69,61
BO	groter dan 50	41,76	40,10	38,57	60,98	64,73	66,29
SBAO/WEC	kleiner dan 20	47,56	51,25	51,65	65,49	67,81	50,24
SBAO/WEC	> = 20 en < 50	43,28	40,18	40,34	60,65	60,99	61,27
SBAO/WEC	> = 50 en < 100	40,52	38,71	39,59	60,99	64,99	61,75
SBAO/WEC	groter dan 100	39,19	38,19	38,33	50,64	52,86	52,32

⁴ De dekkingsgraad van de scholen in deze cel ligt onder de zestig procent.

⁵ Het gaat hier om een zeer beperkt aantal scholen, daarom wordt over deze categorieën niet gerapporteerd.

Vervolg tabel B2.1 Nulverzuim en vervangingspercentage ziekteverzuim onderwijzend personeel

Onderwijs-soort	Achtergrond-kenmerk	NZ06	NZ07	NZ08	VVP06	VVP07	VVP08
	Duur verzuim⁶						
BO	1 dag	-	-	-	75,5	74,21	71,48
BO	2 dagen	-	-	-	63,2	63,45	63,88
BO	3 dagen	-	-	-	66,1	65,94	64,98
BO	4-7 dagen	-	-	-	53,7	54,04	53,97
BO	8-30 dagen	-	-	-	45,3	46,65	45,74
BO	31-90 dagen	-	-	-	59,8	60,49	59,21
BO	91-365 dagen	-	-	-	78,9	80,55	79,23
BO	> 365 dagen	-	-	-	81,5	79,80	80,54
SBAO/WEC	2 dagen	-	-	-	36,9	38,97	39,31
SBAO/WEC	3 dagen	-	-	-	41,0	36,38	36,22
SBAO/WEC	4-7 dagen	-	-	-	32,7	33,46	32,08
SBAO/WEC	8-30 dagen	-	-	-	30,8	33,34	32,36
SBAO/WEC	31-90 dagen	-	-	-	48,1	47,63	46,58
SBAO/WEC	91-365 dagen	-	-	-	71,8	72,27	69,77
SBAO/WEC	> 365 dagen	-	-	-	72,2	75,65	72,54

⁶ Uitschieters in de duur van de vervanging zorgen met name bij kortdurende afwezigheid (tot een week) voor een overschatting van de vervangingspercentages.

Tabel B2.2 Vervangingspercentage overig verzuim onderwijzend personeel

Onderwijssoort	Achtergrond- kenmerk	VVP06	VVP07	VVP08
BO		76,96	74,92	74,02
SBAO/WEC		67,06	65,08	62,83
PO		75,65	73,68	72,53
	Leeftijd			
BO	< 35 jaar	80,77	79,23	78,52
BO	35-44 jaar	71,82	69,91	67,25
BO	45-54 jaar	70,68	66,68	65,48
BO	55-65 jaar	71,64	68,20	66,89
SBAO/WEC	< 35 jaar	75,41	72,58	71,62
SBAO/WEC	35-44 jaar	61,64	61,40	54,40
SBAO/WEC	45-54 jaar	50,76	48,79	48,30
SBAO/WEC	55-65 jaar	48,80	43,41	43,73
	Geslacht			
BO	Mannen	68,86	64,09	62,45
BO	Vrouwen	78,54	76,81	75,92
SBAO/WEC	Mannen	46,39	44,39	41,99
SBAO/WEC	Vrouwen	71,52	69,01	66,50
	Functie			
BO	Directieleden	73,65	67,61	65,49
BO	Leerkrachten	77,18	75,38	74,52
SBAO/WEC	Directieleden	54,52	55,66	51,14
SBAO/WEC	Leerkrachten	67,64	65,44	63,29
	Aanstellings- omvang			
BO	< 0.5 wtf	78,57	78,10	74,74
BO	0.5-0.87 wtf	78,02	77,21	76,36
BO	> 0.87 wtf	74,41	70,52	70,82
SBAO/WEC	< 0.5 wtf	79,06	68,62	68,58
SBAO/WEC	0.5-0.87 wtf	69,72	69,99	64,68
SBAO/WEC	> 0.87 wtf	62,02	58,36	58,16
	Denominatie			
BO	Openbaar	73,82	71,59	72,49
BO	Rooms-katholiek	78,86	77,44	74,99
BO	Protestants- christelijk	79,31	76,17	75,55
BO	Overig bijzonder	72,35	72,04	70,77
SBAO/WEC	Openbaar	61,38	57,65	61,29
SBAO/WEC	Rooms-katholiek	68,02	66,92	68,15
SBAO/WEC	Protestants- christelijk	68,17	63,91	61,92
SBAO/WEC	Overig bijzonder	69,30	68,88	58,40

Vervolg tabel B2.2 Vervangingspercentage overig verzuim onderwijzend personeel

Onderwijssoort	Achtergrond- kenmerk	VVP06	VVP07	VVP08
	Denominatie - uitgesplitst			
BO	Openbaar	73,82	71,59	72,49
BO	Rooms-katholiek	78,86	77,44	74,99
BO	Protestants- christelijk	78,91	76,01	74,61
BO	Algemeen bijzonder	75,95	75,11	69,64
BO	Gereformeerd, reformatorisch, evangelisch	83,99	77,95	82,03
BO	Islamitisch	44,89	55,83	65,14
BO	Vrije scholen	68,64	68,64	73,03
BO	Overig	74,83	73,73	80,54
SBAO/WEC	Openbaar	61,38	57,65	61,29
SBAO/WEC	Rooms-katholiek	68,02	66,92	68,15
SBAO/WEC	Protestants- christelijk	67,67	63,42	61,38
SBAO/WEC	Algemeen bijzonder	68,99	68,81	58,04
SBAO/WEC	Gereformeerd, reformatorisch, evangelisch ⁷	-	-	-
SBAO/WEC	Overig ⁷	-	-	-
	Verstede- lijgingsgraad			
BO	Sterk verstedelijkt	65,79	62,48	62,60
BO	Verstedelijkt	77,58	76,65	74,38
BO	Niet verstedelijkt	80,65	77,56	77,97
SBAO/WEC	Sterk verstedelijkt	56,06	50,86	50,98
SBAO/WEC	Verstedelijkt	69,75	69,04	65,38
SBAO/WEC	Niet verstedelijkt	70,92	68,18	66,21
	Regio			
BO	Noord	83,63	77,03	78,05
BO	Oost	79,84	78,63	77,20
BO	West	73,75	72,10	70,71
BO	Zuid	76,27	74,86	74,80
SBAO/WEC	Noord	74,81	71,49	64,47
SBAO/WEC	Oost	74,08	74,26	65,87
SBAO/WEC	West	59,94	58,32	57,70
SBAO/WEC	Zuid	67,40	63,03	65,49

⁷ Het gaat hier om een zeer beperkt aantal scholen, daarom wordt over deze categorieën niet gerapporteerd.

Vervolg tabel B2.2 Vervangingspercentage overig verzuim onderwijzend personeel

Onderwijssoort	Achtergrond- kenmerk	VVP06	VVP07	VVP08
	Achterstands- leerlingen⁸			
BO	< 5% cumi-Iln	-	77,66	76,48
BO	5-25% cumi-Iln	-	76,27	75,46
BO	25-50% cumi-Iln	-	70,74	69,11
BO	> = 50% cumi-Iln	-	58,97	59,15
SBAO/WEC	< 5% cumi-Iln	72,85	68,95	64,52
SBAO/WEC	5-25% cumi-Iln	69,82	67,70	65,00
SBAO/WEC	25-50% cumi-Iln	56,64	56,25	56,28
SBAO/WEC	> = 50% cumi-Iln ⁹	53,45	48,01	55,17
	Provincies en G5			
BO	Groningen	77,62	77,26	78,46
BO	Friesland ⁹	85,37	77,14	79,34
BO	Drenthe	88,20	76,56	75,70
BO	Overijssel ⁹	84,97	83,10	77,60
BO	Gelderland	77,34	76,04	77,47
BO	Flevoland exclusief Almere ⁹	74,27	80,38	75,05
BO	Utrecht exclusief Utrecht-stad	82,68	81,51	74,65
BO	Noord-Holland exclusief Amsterdam	77,54	78,00	78,23
BO	Zuid-Holland excl. Den Haag en Rotterdam	76,58	73,99	71,17
BO	Zeeland	80,58	78,45	80,64
BO	Noord-Brabant	73,23	70,77	71,95
BO	Limburg	82,24	82,52	79,96
BO	Amsterdam	59,57	58,97	62,51
BO	Rotterdam	63,09	57,86	56,54
BO	Den Haag	60,33	53,46	59,07
BO	Utrecht	74,95	67,38	71,62
BO	Almere	75,77	71,05	59,13
SBAO/WEC	Groningen	69,39	64,61	62,93
SBAO/WEC	Friesland	80,75	78,78	63,00
SBAO/WEC	Drenthe	73,79	71,61	70,19
SBAO/WEC	Overijssel ⁹	79,97	82,59	72,94
SBAO/WEC	Gelderland	71,35	66,68	63,08
SBAO/WEC	Flevoland exclusief Almere	63,92	84,29	58,50
SBAO/WEC	Utrecht exclusief Utrecht-stad	69,24	76,10	67,79
SBAO/WEC	Noord-Holland exclusief Amsterdam	65,64	64,99	55,81
SBAO/WEC	Zuid-Holland excl. Den Haag en Rotterdam	63,22	65,96	67,50
SBAO/WEC	Zeeland	79,27	69,37	72,28

⁸ Voor het BO is de indeling van de categorie 'Achterstandsleerlingen' in 2007 veranderd en daardoor niet vergelijkbaar met eerdere jaren.

⁹ De dekkingsgraad van de scholen in deze cel ligt onder de zestig procent.

Vervolg tabel B2.2 Vervangingspercentage overig verzuim onderwijzend personeel

Onderwijssoort	Achtergrond-kenmerk	VVP06	VVP07	VVP08
SBAO/WEC	Noord-Brabant	62,05	58,74	61,56
SBAO/WEC	Limburg	77,09	73,83	74,76
SBAO/WEC	Amsterdam	58,23	52,93	60,34
SBAO/WEC	Rotterdam	47,88	40,96	43,00
SBAO/WEC	Den Haag	47,00	33,64	42,49
SBAO/WEC	Utrecht	51,22	46,28	56,27
SBAO/WEC	Almere ¹⁰	-	-	-
	Schoolgrootte			
BO	kleiner dan 10	81,44	78,37	73,69
BO	> = 10 en < 20	80,96	77,34	77,57
BO	> = 20 en < 50	76,41	74,36	73,91
BO	groter dan 50	71,15	72,43	69,97
SBAO/WEC	kleiner dan 20	63,62	94,70	63,45
SBAO/WEC	> = 20 en < 50	64,18	67,41	70,19
SBAO/WEC	> = 50 en < 100	69,56	69,08	64,85
SBAO/WEC	groter dan 100	66,38	60,62	59,58
	Duur verzuim¹¹			
BO	1 dag	88,3	86,72	84,75
BO	2 dagen	86,3	84,03	81,89
BO	3 dagen	85,2	84,74	83,37
BO	4 - 7 dagen	79,3	78,71	75,45
BO	8 - 30 dagen	65,6	66,19	68,56
BO	31-90 dagen	76,8	76,97	73,67
BO	91-365 dagen	78,7	77,63	76,66
BO	> 365 dagen	47,7	34,91	32,20
SBAO/WEC	1 dag	78,6	74,64	64,87
SBAO/WEC	2 dagen	82,1	67,83	58,86
SBAO/WEC	3 dagen	79,4	71,55	66,74
SBAO/WEC	4-7 dagen	60,3	61,18	48,90
SBAO/WEC	8-30 dagen	53,6	58,95	55,13
SBAO/WEC	31-90 dagen	69,1	67,97	69,32
SBAO/WEC	91-365 dagen	69,6	70,69	67,77
SBAO/WEC	> 365 dagen	42,0	20,83	20,55

¹⁰ Het gaat hier om een zeer beperkt aantal scholen, daarom wordt over deze categorieën niet gerapporteerd.

¹¹ Uitschieters in de duur van de vervanging zorgen met name bij kortdurende afwezigheid (tot een week) voor een overschatting van de vervangingspercentages.

Tabel B2.3 Nulverzuim en vervangingspercentage ziekteverzuim ondersteunend personeel

Onderwijs- soort	Achtergrond- kenmerk	NZ06	NZ07	NZ08	VVP06	VVP07	VVP08
BO		52,91	52,21	52,72	14,71	19,61	21,07
SBAO/WEC		36,82	35,24	35,35	42,37	41,98	42,01
PO		45,53	44,07	43,93	26,70	29,95	31,27
	Leeftijd						
BO	< 35 jaar	55,38	57,17	56,87	20,48	26,02	32,77
BO	35-44 jaar	49,35	47,82	49,06	13,83	18,65	20,29
BO	45-54 jaar	52,99	51,45	53,31	13,53	20,41	23,94
BO	55-65 jaar	55,90	54,76	52,40	13,74	15,82	12,97
SBAO/WEC	< 35 jaar	33,83	33,55	33,12	47,78	50,28	46,99
SBAO/WEC	35-44 jaar	34,67	32,09	32,76	39,47	40,24	40,54
SBAO/WEC	45-54 jaar	38,46	36,37	37,24	41,84	39,41	40,98
SBAO/WEC	55-65 jaar	44,48	42,04	40,41	37,56	34,66	37,51
	Geslacht						
BO	Mannen	53,94	51,63	52,38	7,57	11,99	10,97
BO	Vrouwen	52,46	52,45	52,85	17,84	23,12	25,10
SBAO/WEC	Mannen	40,17	38,56	38,44	32,20	31,09	26,54
SBAO/WEC	Vrouwen	35,91	34,37	34,59	45,06	44,95	45,88
	Functie						
BO	OOP	52,68	52,60	53,87	10,39	14,39	14,96
BO	OBP	53,67	51,18	50,20	36,03	39,09	39,49
SBAO/WEC	OOP	41,02	40,42	39,29	27,03	28,39	30,25
SBAO/WEC	OBP	34,18	32,04	32,83	51,82	50,48	49,95
	Aanstellings- omvang						
BO	< 0.5 wtf	69,86	67,30	65,70	35,21	39,47	33,98
BO	0.5-0.87 wtf	51,24	49,67	51,61	15,64	19,87	24,45
BO	> 0.87 wtf	46,50	45,74	45,75	9,69	13,64	14,18
SBAO/WEC	< 0.5 wtf	44,69	41,84	41,97	41,38	39,86	37,34
SBAO/WEC	0.5-0.87 wtf	36,32	33,87	34,43	42,44	40,58	39,81
SBAO/WEC	> 0.87 wtf	33,93	33,62	33,20	41,89	42,81	43,56
	Denominatie						
BO	Openbaar	44,97	45,00	46,54	11,31	15,43	18,38
BO	Rooms-katholiek	56,53	53,61	53,13	15,40	18,18	19,05
BO	Protestants- christelijk	60,97	61,93	61,01	20,46	27,89	29,99
BO	Overig bijzonder	48,19	46,21	50,07	13,16	20,78	19,40
SBAO/WEC	Openbaar	33,38	30,75	32,94	40,96	42,05	44,45
SBAO/WEC	Rooms-katholiek	37,76	34,91	33,60	44,61	40,06	40,94
SBAO/WEC	Protestants- christelijk	41,05	41,54	42,15	42,35	46,73	46,46
SBAO/WEC	Overig bijzonder	36,44	35,45	34,99	41,60	41,50	39,55

Vervolg tabel B2.3 Nulverzuim en vervangingspercentage ziekteverzuim ondersteunend personeel

Onderwijs-soort	Achtergrond-kenmerk	NZ06	NZ07	NZ08	VVP06	VVP07	VVP08
	Denominatie - uitgesplitst						
BO	Openbaar	44,97	45,00	46,54	11,31	15,43	18,38
BO	Rooms-katholiek	56,53	53,61	53,13	15,40	18,18	19,05
BO	Protestants-christelijk	59,05	59,31	57,92	19,14	25,69	27,83
BO	Algemeen bijzonder	52,11	51,60	56,09	10,96	19,09	25,26
BO	Gereformeerd, reformatorisch, evangelisch	76,61	75,48	71,27	47,63	49,10	51,75
BO	Islamitisch	41,48	41,76	45,28	12,80	19,89	16,22
BO	Vrije scholen	45,23	42,58	46,32	19,03	34,31	24,34
BO	Overig	50,61	41,22	43,58	15,75	17,50	11,72
SBAO/WEC	Openbaar	33,38	30,75	32,94	40,96	42,05	44,45
SBAO/WEC	Rooms-katholiek	37,76	34,91	33,60	44,61	40,06	40,94
SBAO/WEC	Protestants-christelijk	40,95	41,40	42,13	42,29	46,73	46,45
SBAO/WEC	Algemeen bijzonder	36,35	35,58	35,16	41,33	41,36	39,21
SBAO/WEC	Gereformeerd, reformatorisch, evangelisch ¹²	-	-	-	-	-	-
SBAO/WEC	Overig ¹²	-	-	-	-	-	-
	Verstedelijgingsgraad						
BO	Sterk verstedelijkt	38,97	39,50	40,22	9,45	12,54	15,03
BO	Verstedelijkt	54,75	52,84	53,20	15,24	21,38	22,24
BO	Niet verstedelijkt	69,14	66,28	66,78	26,80	29,65	33,08
SBAO/WEC	Sterk verstedelijkt	33,35	32,43	33,50	34,17	37,59	37,48
SBAO/WEC	Verstedelijkt	37,50	35,69	35,51	45,31	43,24	42,62
SBAO/WEC	Niet verstedelijkt	39,07	37,33	36,82	45,24	44,23	45,24
	Regio						
BO	Noord	54,68	55,24	57,22	8,52	13,88	16,48
BO	Oost	56,87	57,51	59,18	16,80	25,04	27,76
BO	West	47,45	47,79	48,00	14,49	18,41	19,39
BO	Zuid	62,57	56,92	56,47	16,44	19,70	21,90
SBAO/WEC	Noord	37,62	38,23	35,99	49,44	50,24	52,22
SBAO/WEC	Oost	37,48	36,41	36,29	43,54	45,95	40,02
SBAO/WEC	West	35,97	33,92	35,80	37,49	37,14	40,86
SBAO/WEC	Zuid	37,27	35,08	33,69	46,92	42,98	42,00

¹² Het gaat hier om een zeer beperkt aantal scholen, daarom wordt over deze categorieën niet gerapporteerd.

Vervolg tabel B2.3 Nulverzuim en vervangingspercentage ziekteverzuim ondersteunend personeel

Onder-wijssoort	Achtergrond-kenmerk	NZ06	NZ07	NZ08	VVP06	VVP07	VVP08
	Achterstands-leerlingen¹³						
BO	< 5% cumi-lln	60,70	62,88	62,02	-	28,09	29,79
BO	5-25% cumi -lln	50,97	51,96	53,89	-	18,53	20,37
BO	25-50% cumi -lln	48,45	46,11	45,53	-	16,60	18,95
BO	> = 50% cumi -lln	37,71	38,78	39,67	-	14,23	14,73
SBAO/WEC	< 5% cumi -lln	40,25	42,74	41,43	43,42	40,90	44,15
SBAO/WEC	5-25% cumi -lln	37,31	33,92	33,56	45,08	44,32	43,82
SBAO/WEC	25-50% cumi -lln	35,66	34,36	35,81	37,66	39,99	36,13
SBAO/WEC	> = 50% cumi -lln ¹⁴	27,75	28,01	29,68	32,16	32,79	38,37
	Provincies en G5						
BO	Groningen	45,85	44,96	52,55	4,33	7,87	6,01
BO	Friesland ¹⁴	64,53	63,79	63,84	11,64	21,37	27,44
BO	Drenthe	55,62	63,00	57,97	14,75	21,51	34,87
BO	Overijssel ¹⁴	58,13	62,29	68,73	8,06	18,40	40,28
BO	Gelderland	59,34	58,72	61,83	17,73	26,46	22,07
BO	Flevoland exclusief Almere ¹⁴	60,96	58,90	54,12	42,91	49,30	73,76
BO	Utrecht exclusief Utrecht-stad	63,32	61,23	62,84	27,53	20,38	23,23
BO	Noord-Holland exclusief Amsterdam	55,61	54,51	53,62	26,01	33,90	31,72
BO	Zuid-Holland excl. Den Haag en Rotterdam	57,84	56,49	57,18	19,67	25,05	24,52
BO	Zeeland	68,90	67,89	68,76	19,81	38,70	43,09
BO	Noord-Brabant	61,99	53,33	53,12	17,65	18,48	20,30
BO	Limburg	61,59	61,24	58,96	12,48	15,98	20,58
BO	Amsterdam	29,57	31,71	36,07	8,52	11,36	15,92
BO	Rotterdam	39,36	40,91	44,07	7,43	8,54	11,68
BO	Den Haag	45,83	43,54	36,90	9,64	20,35	18,11
BO	Utrecht	57,08	48,66	47,20	42,73	27,06	29,36
BO	Almere	35,41	34,01	30,60	27,65	22,21	18,99
SBAO/WEC	Groningen	34,54	31,54	31,24	45,20	48,14	52,66
SBAO/WEC	Friesland	36,16	41,31	39,39	54,33	51,78	51,89
SBAO/WEC	Drenthe	48,58	46,01	38,04	40,58	52,54	51,33
SBAO/WEC	Overijssel ¹⁴	37,42	36,57	44,19	48,53	52,57	50,10
SBAO/WEC	Gelderland	37,56	37,07	33,51	43,37	43,53	38,37
SBAO/WEC	Flevoland exclusief Almere	43,28	35,79	38,21	35,52	48,99	43,57
SBAO/WEC	Utrecht exclusief Utrecht-stad	39,10	39,38	40,46	39,13	37,81	40,74
SBAO/WEC	Noord-Holland exclusief Amsterdam	32,97	31,74	33,64	46,82	40,89	47,61
SBAO/WEC	Zuid-Holland excl. Den Haag en Rotterdam	43,95	37,19	39,21	43,04	36,36	40,30

¹³ Voor het BO is de indeling van de categorie 'Achterstandsleerlingen' in 2007 veranderd en daardoor niet vergelijkbaar met eerdere jaren.

¹⁴ De dekkingsgraad van de scholen in deze cel ligt onder de zestig procent.

Vervolg tabel B2.3 Nulverzuim en vervangingspercentage ziekteverzuim ondersteunend personeel

Onder-wijssoort	Achtergrond-kenmerk	NZ06	NZ07	NZ08	VVP06	VVP07	VVP08
SBAO/WEC	Zeeland	32,34	39,56	47,34	41,19	51,46	48,43
SBAO/WEC	Noord-Brabant	34,34	32,85	30,53	46,92	40,17	39,72
SBAO/WEC	Limburg	48,27	39,34	38,17	49,07	48,91	47,01
SBAO/WEC	Amsterdam	28,13	28,47	32,26	27,88	26,37	27,58
SBAO/WEC	Rotterdam	28,99	29,14	32,37	27,93	36,42	38,04
SBAO/WEC	Den Haag	42,50	36,99	31,07	24,17	40,28	49,40
SBAO/WEC	Utrecht	37,32	38,26	39,48	43,95	46,82	40,57
SBAO/WEC	Almere ¹⁵	-	-	-	-	-	-
	Schoolgrootte						
BO	Kleiner dan 10	68,23	69,37	71,47	6,34	23,48	35,29
BO	> = 10 en < 20	64,88	62,30	66,52	23,86	24,03	22,31
BO	> = 20 en < 50	52,85	52,44	53,31	13,71	19,60	21,50
BO	Groter dan 50	44,78	43,29	42,32	13,66	17,24	19,35
SBAO/WEC	Kleiner dan 20	53,97	55,04	55,88	31,01	8,67	46,38
SBAO/WEC	> = 20 en < 50	43,54	41,32	41,22	28,94	29,20	29,22
SBAO/WEC	> = 50 en < 100	38,24	36,43	37,34	44,98	43,75	42,79
SBAO/WEC	Groter dan 100	33,85	33,03	33,46	44,26	44,25	43,31

¹⁵ Het gaat hier om een zeer beperkt aantal scholen, daarom wordt over deze categorieën niet gerapporteerd.

Tabel B2.4 Vervangingspercentage overig verzuim ondersteunend personeel

Onderwijssoort	Achtergrond- kenmerk	VVP06	VVP07	VVP08
BO		27,73	36,87	43,56
SBAO/WEC		67,05	63,36	63,79
PO		53,42	54,97	57,64
	Leeftijd			
BO	< 35 jaar	35,85	51,68	57,94
BO	35-44 jaar	21,59	22,51	30,75
BO	45-54 jaar	13,49	19,75	23,75
BO	55-65 jaar	10,34	26,91	21,63
SBAO/WEC	< 35 jaar	74,28	70,34	68,74
SBAO/WEC	35-44 jaar	57,12	56,46	62,05
SBAO/WEC	45-54 jaar	56,63	39,73	46,99
SBAO/WEC	55-65 jaar	21,12	28,56	17,50
	Geslacht			
BO	Mannen	14,34	19,09	19,90
BO	Vrouwen	29,23	38,36	45,89
SBAO/WEC	Mannen	41,04	23,62	22,66
SBAO/WEC	Vrouwen	70,02	66,42	66,39
	Functie			
BO	OOP	16,84	27,74	25,88
BO	OBP	45,70	47,74	57,98
SBAO/WEC	OOP	49,81	46,04	42,42
SBAO/WEC	OBP	71,74	68,46	69,57
	Aanstellings- omvang			
BO	< 0.5 wtf	48,19	54,46	57,35
BO	0.5-0.87 wtf	28,95	42,69	38,77
BO	> 0.87 wtf	14,95	20,69	38,17
SBAO/WEC	< 0.5 wtf	70,60	66,38	61,50
SBAO/WEC	0.5-0.87 wtf	68,76	64,85	64,24
SBAO/WEC	> 0.87 wtf	61,55	57,72	64,51
	Denominatie			
BO	Openbaar	18,52	22,70	39,61
BO	Rooms-katholiek	36,46	42,92	45,15
BO	Protestants- christelijk	36,61	47,82	49,25
BO	Overig bijzonder	19,71	42,49	40,26
SBAO/WEC	Openbaar	59,44	56,12	60,65
SBAO/WEC	Rooms-katholiek	70,33	69,70	71,91
SBAO/WEC	Protestants- christelijk	71,05	66,85	62,59
SBAO/WEC	Overig bijzonder	67,81	61,74	58,13

Vervolg tabel B2.4 Vervangingspercentage overig verzuim ondersteunend personeel

Onderwijssoort	Achtergrond- kenmerk	VVP06	VVP07	VVP08
	Denominatie - uitgesplitst			
BO	Openbaar	18,52	22,70	39,61
BO	Rooms-katholiek	36,46	42,92	45,15
BO	Protestants- christelijk	34,26	42,73	40,80
BO	Algemeen bijzonder	34,33	54,31	58,27
BO	Gereformeerd, reformatorisch, evangelisch	59,50	70,05	71,74
BO	Islamitisch	9,27	41,84	34,80
BO	Vrije scholen	23,99	36,66	16,03
BO	Overig	40,96	30,72	22,62
SBAO/WEC	Openbaar	59,44	56,12	60,65
SBAO/WEC	Rooms-katholiek	70,33	69,70	71,91
SBAO/WEC	Protestants- christelijk	70,98	66,97	62,91
SBAO/WEC	Algemeen bijzonder	67,42	61,85	57,26
SBAO/WEC	Gereformeerd, reformatorisch, evangelisch ¹⁶	-	-	-
SBAO/WEC	Overig ¹⁶	-	-	-
	Verstede- lijgingsgraad			
BO	Sterk verstedelijkt	16,06	21,45	27,51
BO	Verstedelijkt	34,60	47,77	51,97
BO	Niet verstedelijkt	52,81	54,23	63,05
SBAO/WEC	Sterk verstedelijkt	55,68	46,16	57,91
SBAO/WEC	Verstedelijkt	70,18	66,40	64,53
SBAO/WEC	Niet verstedelijkt	72,11	73,96	68,51
	Regio			
BO	Noord	26,62	45,81	70,21
BO	Oost	31,41	53,02	54,07
BO	West	24,88	30,90	36,10
BO	Zuid	41,66	41,54	50,02
SBAO/WEC	Noord	88,93	70,25	67,78
SBAO/WEC	Oost	69,49	69,20	63,51
SBAO/WEC	West	58,19	54,87	60,90
SBAO/WEC	Zuid	69,50	65,57	66,22

¹⁶ Het gaat hier om een zeer beperkt aantal scholen, daarom wordt over deze categorieën niet gerapporteerd.

Vervolg tabel B2.4 Vervangingspercentage overig verzuim ondersteunend personeel

Onderwijssoort	Achtergrond- kenmerk	VVP06	VVP07	VVP08
	Achterstands- leerlingen¹⁷			
BO	< 5% cumi -Iln	-	57,62	61,33
BO	5-25% cumi -Iln	-	36,22	44,53
BO	25-50% cumi -Iln	-	38,11	31,47
BO	> = 50% cumi -Iln	-	23,59	32,71
SBAO/WEC	< 5% cumi -Iln	68,09	68,07	66,05
SBAO/WEC	5-25% cumi -Iln	69,85	65,78	63,77
SBAO/WEC	25-50% cumi -Iln	63,01	56,76	62,08
SBAO/WEC	> = 50% cumi -Iln ¹⁸	48,43	41,70	62,01
	Provincies en G5			
BO	Groningen	16,32	26,76	64,45
BO	Friesland ¹⁸	35,93	51,50	65,25
BO	Drenthe	33,99	80,51	87,73
BO	Overijssel ¹⁸	12,42	73,99	92,90
BO	Gelderland	31,52	48,94	50,34
BO	Flevoland exclusief Almere ¹⁸	44,62	58,10	71,76
BO	Utrecht exclusief Utrecht-stad	49,81	72,86	67,76
BO	Noord-Holland exclusief Amsterdam	42,32	41,71	52,89
BO	Zuid-Holland excl. Den Haag en Rotterdam	49,81	59,12	55,04
BO	Zeeland	63,56	64,59	73,45
BO	Noord-Brabant	40,53	37,48	41,09
BO	Limburg	41,20	39,67	66,73
BO	Amsterdam	14,27	14,04	29,85
BO	Rotterdam	11,32	16,51	21,19
BO	Den Haag	12,61	19,16	34,94
BO	Utrecht	37,42	33,08	37,55
BO	Almere	38,46	26,56	7,58
SBAO/WEC	Groningen	78,16	62,98	75,36
SBAO/WEC	Friesland	102,47	74,86	61,46
SBAO/WEC	Drenthe	74,58	78,86	68,07
SBAO/WEC	Overijssel ¹⁸	75,10	79,13	67,87
SBAO/WEC	Gelderland	68,22	63,49	63,14
SBAO/WEC	Flevoland exclusief Almere	48,50	63,08	46,60
SBAO/WEC	Utrecht exclusief Utrecht-stad	59,44	61,68	58,66
SBAO/WEC	Noord-Holland exclusief Amsterdam	68,34	66,28	62,89
SBAO/WEC	Zuid-Holland excl. Den Haag en Rotterdam	59,34	68,91	63,51
SBAO/WEC	Zeeland	62,01	64,60	83,14

¹⁷ Voor het BO is de indeling van de categorie 'Achterstandsleerlingen' in 2007 veranderd en daardoor niet vergelijkbaar met eerdere jaren.

¹⁸ De dekkingsgraad van de scholen in deze cel ligt onder de zestig procent.

Vervolg tabel B2.4 Vervangingspercentage overig verzuim ondersteunend personeel

Onderwijssoort	Achtergrond-kenmerk	VVP06	VVP07	VVP08
SBAO/WEC	Noord-Brabant	68,70	61,72	62,50
SBAO/WEC	Limburg	78,37	80,42	74,26
SBAO/WEC	Amsterdam ¹⁹	27,75	25,68	54,53
SBAO/WEC	Rotterdam	68,24	46,64	56,54
SBAO/WEC	Den Haag	49,70	32,37	68,26
SBAO/WEC	Utrecht	53,52	51,65	63,79
SBAO/WEC	Almere ²⁰	-	-	61,14
	Schoolgrootte			
BO	kleiner dan 10	47,52	40,42	31,84
BO	> = 10 en < 20	52,44	39,02	64,95
BO	> = 20 en < 50	29,19	38,92	43,93
BO	groter dan 50	17,48	30,76	33,57
SBAO/WEC	kleiner dan 20	97,66	86,07	41,14
SBAO/WEC	> = 20 en < 50	48,18	51,22	61,24
SBAO/WEC	> = 50 en < 100	71,72	65,99	67,61
SBAO/WEC	groter dan 100	67,96	64,28	62,55

¹⁹ De dekkingsgraad van de scholen in deze cel ligt onder de zestig procent.

²⁰ Het gaat hier om een zeer beperkt aantal scholen, daarom wordt over deze categorieën niet gerapporteerd.

BIJLAGE 3

Gegevens van de CASO

De brinnummers van alle scholen voor het primair onderwijs in Nederland zijn aan de CASO geleverd. Voor deze scholen heeft de CASO de benodigde gegevens opgezocht. Na de levering van de bestanden zijn de achtergrondkenmerken aan de gegevens gekoppeld.

De CASO leverde vier bestanden met de volgende variabelen:

Bestand 1

1. Stamnummer
2. Werkgeversnummer
3. Dienstverhoudingsnummer
4. Subdienstverhoudingsnummer
5. Geboortejaar
6. Geslacht
 - man
 - vrouw
7. Datum ingang dienstverhouding
8. Datum einde dienstverhouding
9. Functiegroep
 - directiepersoneel
 - leraren
 - onderwijsondersteunend personeel
 - organisatie- en beheerpersoneel
10. Functieschaal
11. Salarisschaal
12. Salarisnummer
13. Aard dienstverband
 - geen dienstverband
 - vast dienstverband
 - tijdelijk
 - arbeidscontractant
14. Instellingsnummer
15. BAPO-korting uitgedrukt in werktijdfactor

Bestand 2

1. Stamnummer
2. Werkgeversnummer
3. Dienstverhoudingsnummer
4. Subdienstverhoudingsnummer
5. Datum ingang soort formatie
6. Datum einde soort formatie

7. Soort formatie
 - tijdelijk
 - regulier
 - korttijdelijk
8. Werktijdfactor

Bestand 3

1. Stamnummer
2. Werkgeversnummer
3. Dienstverhoudingsnummer
4. Subdienstverhoudingsnummer
5. Datum ingang afwezigheid
6. Reden afwezigheid
 - ziekteverlof
 - kort buitengewoon verlof, imperatief
 - kort buitengewoon verlof, nascholing (niet vervangbaar)
 - kort buitengewoon verlof, facultatief
 - lang buitengewoon verlof, persoonlijk belang
 - lang buitengewoon verlof, mede in het algemeen belang
 - lang buitengewoon verlof, overwegend in het algemeen belang
 - lang buitengewoon verlof, politieke functie
 - verlof in verband met overleg en advieswerkzaamheden
 - zwangerschaps- en bevallingsverlof
 - ouderschapsverlof
 - schorsing
 - kort buitengewoon verlof (gedeeltelijk vervangbaar)
 - kort buitengewoon verlof, nascholing (volledig vervangbaar)
 - PLATO
 - LINGUA
 - cursus omscholing techniek
 - cursus omscholing verzorging
 - calamiteitenverlof
 - omscholingscursus algemene natuurwetenschappen
 - omscholingscursus culturele en kunstzinnige vorming
 - omscholingscursus filosofie
 - omscholingscursus informatica
 - diversen
7. Datum einde afwezigheid
8. Omvang afwezigheid uitgedrukt in de werktijdfactor
9. Uren onbezoldigd verlof uitgedrukt in de werktijdfactor

Bestand 4

1. Stamnummer vervanger
2. Werkgeversnummer afwezige
3. Dienstverhoudingsnummer vervanger
4. Subdienstverhoudingsnummer vervanger
5. Datum ingang vervanging
6. Datum einde vervanging
7. Stamnummer afwezige
8. Dienstverhoudingsnummer afwezige
9. Subdienstverhoudingsnummer afwezige
10. Reden vervanging
 - ziekteverlof
 - kort buitengewoon verlof, imperatief
 - kort buitengewoon verlof, nascholing (niet vervangbaar)
 - kort buitengewoon verlof, facultatief
 - lang buitengewoon verlof, persoonlijk belang
 - lang buitengewoon verlof, mede in het algemeen belang
 - lang buitengewoon verlof, overwegend in het algemeen belang
 - lang buitengewoon verlof, politieke functie
 - verlof in verband met overleg en advieswerkzaamheden
 - zwangerschaps- en bevallingsverlof
 - ouderschapsverlof
 - schorsing
 - kort buitengewoon verlof (gedeeltelijk vervangbaar)
 - kort buitengewoon verlof, nascholing (volledig vervangbaar)
 - PLATO
 - LINGUA
 - cursus omscholing techniek
 - cursus omscholing verzorging
 - calamiteitenverlof
 - omscholingscursus algemene natuurwetenschappen
 - omscholingscursus culturele en kunstzinnige vorming
 - omscholingscursus filosofie
 - omscholingscursus informatica
 - diversen

BIJLAGE 4

Definities en berekening van de verzuimraten

Bij de berekening van de drie verzuimraten is, net als voorgaande jaren, aangesloten bij de 'standaard voor verzuimregistratie' die in 1996 door de Projectgroep Uniformering Verzuimgrootheden is opgesteld.¹ In deze bijlage worden respectievelijk de interpretatie, definitie en berekening van de verschillende verzuimraten gegeven, gebaseerd op deze 'standaard voor verzuimregistratie'. Daarnaast wordt ingegaan op de berekening van het nulverzuim en het vervangingspercentage. Uiteindelijk wordt kort ingegaan op de achtergrondvariabelen die in de analyses zijn gebruikt.

De berekeningen zijn uitgevoerd op de aanstellingsuren die geen vervanging betroffen. Van personen die naast de dienstverhouding die zij reeds hadden een collega vervangen, zijn dus alleen de uren die betrekking hadden op de reeds bestaande dienstverhouding meegenomen. De vervangingsuren zijn niet meegeteld in de berekeningen. Daarnaast zijn de berekeningen uitgevoerd per subsector (basisonderwijs enerzijds en speciaal onderwijs en de expertisecentra anderzijds) en apart voor het onderwijzend en ondersteunend personeel.²

De bestanden die we van CASO hebben gekregen, hebben verschillende niveaus. Voor de analyses zijn verschillende koppelingen tussen de bestanden gemaakt. Allereerst zijn de formaties (bestand 2) aan de dienstverhoudingen gekoppeld (bestand 1). Omdat het formatieniveau het laagste niveau is binnen een dienstverhouding, is dit niveau het uitgangspunt geweest bij de verschillende analyses.

Verzuimpercentage (VZP)

Het verzuimpercentage geeft aan welk deel van de werktijd in 2008 verloren is gegaan wegens verzuim van werknemers. Het geeft een aanwijzing van de omvang van het verzuim in relatie tot de arbeidscapaciteit.

De definitie van het verzuimpercentage is als volgt:

¹ Projectgroep Uniformering Verzuimgrootheden (1996). *Berekening van ziekteverzuim. Standaard voor verzuimregistratie*. Amsterdam: WCC.

² In een aantal bestanden zaten een paar arbeidscontractanten. Deze zijn niet meegenomen in de berekeningen. Daarnaast zijn alle formaties met een werktijdfactor van .0001 uit de bestanden verwijderd, aangezien dit waarschijnlijk om functies als overblijfmoeiers en dergelijke gaat.

$$\text{Verzuimpercentage}^3 = \frac{\text{het totaal aantal verzuimde dagen in 2008}}{\text{het totaal aantal beschikbare dagen in 2008}} \cdot 100$$

Voor de berekening van het verzuimpercentage zijn eerst de verzuimgevallen aan de formaties gekoppeld. Het resulterende bestand bevat dus alle formaties met binnen de desbetreffende formatie alle bijbehorende verzuimgevallen. Vervolgens is per verzuimgeval het aantal verzuimde dagen berekend.⁴ Dit is vermenigvuldigd met de omvang van het verzuim, met als resultaat het aantal verzuimde dagen in 2008. Op dezelfde manier is voor alle formaties de duur van de formatie in 2008 berekend en vermenigvuldigd met de werktijdfactor, zodat het aantal beschikbare dagen in 2008 bekend werd. Vervolgens is de omvang van het verzuim opgesplitst in ziekteverzuim en overig verzuim. Het resulterende bestand wordt weer 'teruggeaggregeerd' naar formatieniveau. Van de variabelen die betrekking hebben op de omvang van het verzuim is daarbij per formatie de som genomen. Dit bestand is uiteindelijk gebruikt om het totaal aantal verzuimde en beschikbare dagen te berekenen, ook uitgesplitst naar de verschillende achtergrondkenmerken en apart voor het ziekteverzuim en overig verzuim. Deze cijfers zijn op elkaar gedeeld en vermenigvuldigd met 100 om tot een verzuimpercentage te komen. Daarnaast is er ook nog een verzuimpercentage berekend, waarbij verzuimgevallen die langer dan een jaar doorlopen, afgekapt zijn. Dit cijfer is beter te vergelijken met verzuimcijfers uit andere marktsectoren. De berekeningen zijn in principe hetzelfde, met die uitzondering dat personeel dat langer dan een jaar ziek is, vanaf het moment dat iemand een jaar ziek is, behandeld wordt alsof deze persoon niet meer in dienst is.⁵ Hierbij moet in het achterhoofd worden gehouden dat er als het ware 'nieuwe' formaties worden gecreëerd, zodra een langdurend verzuimgeval na een jaar wordt beëindigd (en dit geldt dus ook voor de bijbehorende formatie). De 'terugaggregatie' naar het formatieniveau resulteert dan in meer formaties dan bij de berekening van het gewone verzuimpercentage.

Meldingsfrequentie (MF)

De meldingsfrequentie wil zeggen: het gemiddeld aantal verzuimmeldingen per werknemer in 2008. De meldingsfrequentie geeft inzicht in de mate waarin meldingen van verzuim binnen een groep werknemers voorkomen.

³ Bij de berekening van het verzuimpercentage voor het ziekteverzuim en overig verzuim, is de noemer hetzelfde. Het ziekteverzuimpercentage en het verzuimpercentage voor overige verzuimgevallen tellen op tot een totaal verzuimpercentage.

⁴ Omdat 2008 een schrikkeljaar betrof, wordt het aantal verzuimde dagen, net als het aantal dagen binnen een formatie, op 366 dagen per jaar berekend.

⁵ Bij personeel waarvan de beëindigingsdatum onbekend is, wordt de beëindigingsdatum op 1/1/2009 gezet.

De definitie van de meldingsfrequentie is als volgt:

$\text{Meldingsfrequentie}^6 = \frac{\text{het totaal aantal meldingen in 2008}}{\text{het gemiddeld aantal formaties in 2008}}$
--

Ook voor de meldingsfrequentie wordt een koppeling gemaakt tussen de verzuimgevallen en de formaties, maar hier wordt eerst een selectie gemaakt van de verzuimgevallen die in 2008 zijn aangevangen. Het resulterende bestand bevat dus alle formaties met daarbij alle verzuimgevallen die in 2008 aangevangen zijn. Op elkaar aansluitende verzuimgevallen met dezelfde reden van afwezigheid binnen een subdienstverhouding zijn tot één verzuimgeval teruggebracht.⁷ Daarna is bij alle verzuimgevallen aangegeven dat het om een nieuwe melding gaat.

Het gemiddeld aantal formaties is berekend door per formatie aan te geven hoe lang deze formatie in 2008 actief is geweest. Dit aantal dagen is gedeeld door 366⁸, zodat per formatie bekend is welk deel van het jaar de desbetreffende formatie actief was. Om tot het gemiddeld aantal formaties te komen, is hiervan de som genomen. In het bestand is apart aangegeven of het om ziekmelding of melding van overig verzuim gaat. Vervolgens is het bestand geaggregeerd tot formatieniveau, waarbij het aantal meldingen per formatie is opgeteld. Uiteindelijk is het totaal aantal meldingen en het gemiddeld aantal formaties in 2008 berekend, ook voor verschillende uitsplitsingen van achtergrondkenmerken. Wanneer deze cijfers op elkaar worden gedeeld, geeft dit de meldingsfrequentie.

Gemiddelde verzuimduur (GZD)

De gemiddelde verzuimduur geeft aan hoeveel dagen werknemers per verzuimgeval gemiddeld hebben verzuimd. Dit geeft inzicht in de ernst van de ziekteverzuimgevallen en de duur van de overige verzuimgevallen.

⁶ Net als bij het verzuimpercentage geldt voor de meldingsfrequentie dat de meldingsfrequenties voor het ziekteverzuim en overige verzuim optellen tot een totaalmaat.

⁷ Hierbij is als begindatum de aanvangsdatum van het eerste verzuimgeval in de aansluitende reeks genomen. De einddatum is de beëindigingsdatum van het laatste verzuimgeval in de aansluitende reeks. Een aantal aansluitende verzuimgevallen overlapt meerdere formaties. De desbetreffende verzuimgevallen worden teruggebracht tot één verzuimgeval en voor de bijbehorende formatie wordt de informatie van de eerste formatie gebruikt.

⁸ Omdat 2008 een schrikkeljaar was, betreft het 366 dagen in plaats van 365 dagen.

De definitie van de gemiddelde verzuimduur is als volgt:

$$\text{Gemiddelde verzuimduur}^9 = \frac{\text{som van verzuimduren van in 2008 beëindigde gevallen}}{\text{totaal aantal in 2008 beëindigde gevallen}}$$

Voor de berekening van de gemiddelde verzuimduur zijn wederom de verzuimgevallen aan de formaties gekoppeld, maar hier wordt eerst een selectie gemaakt van de verzuimgevallen die in 2008 zijn beëindigd. Het resulterende bestand bevat dus alle formaties en binnen die formaties bevat het de verzuimgevallen die in 2008 afgesloten zijn.

Ook voor de gemiddelde verzuimduur zijn aansluitende gevallen binnen een subdienstverhouding teruggebracht tot één verzuimgeval.¹⁰ Van alle verzuimgevallen is berekend hoeveel dagen het verzuimgeval geduurd heeft. Dit is de verzuimduur van de verzuimgevallen. De verzuimduur is vervolgens opgesplitst naar ziekteverzuim en overige verzuimgevallen. Daarnaast is bij de in 2008 beëindigde gevallen aangegeven of het om een ziektegeval ging of om een verzuimgeval dat tot de overige soorten verzuim behoort. Om de gemiddelde verzuimduur te berekenen, zijn apart voor ziekteverzuim en overig verzuim de totale som van verzuimduren en het totaal aantal in 2008 beëindigde gevallen berekend, ook uitgesplitst naar achtergrondkenmerken. Vervolgens zijn deze op elkaar gedeeld.

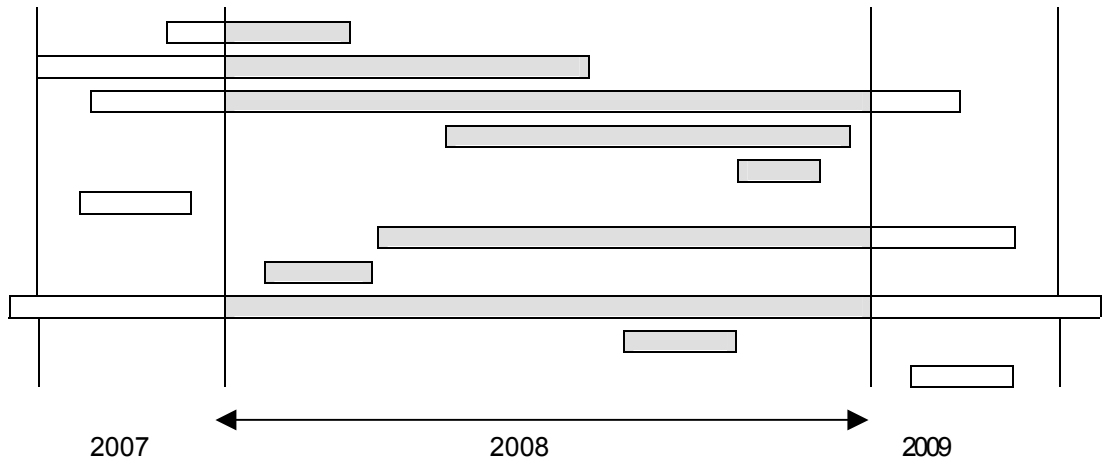
Verhouding verzuimpercentage - meldingsfrequentie - gemiddelde verzuimduur

De drie hierboven beschreven verzuimmaten hoeven niet evenredig met elkaar samen te hangen. De maten worden namelijk alle drie over grotendeels verschillende gevallen gemeten. De meldingsfrequentie heeft alleen betrekking op de ziektegevallen die in 2008 zijn begonnen, de gemiddelde verzuimduur alleen op de ziektegevallen die in 2008 zijn beëindigd. Bij het verzuimpercentage daarentegen gaat het om alle formaties waarbij 2008 sprake is geweest van ziekteverzuim. Zie de onderstaande figuren voor een overzicht van de verzuimmaten.

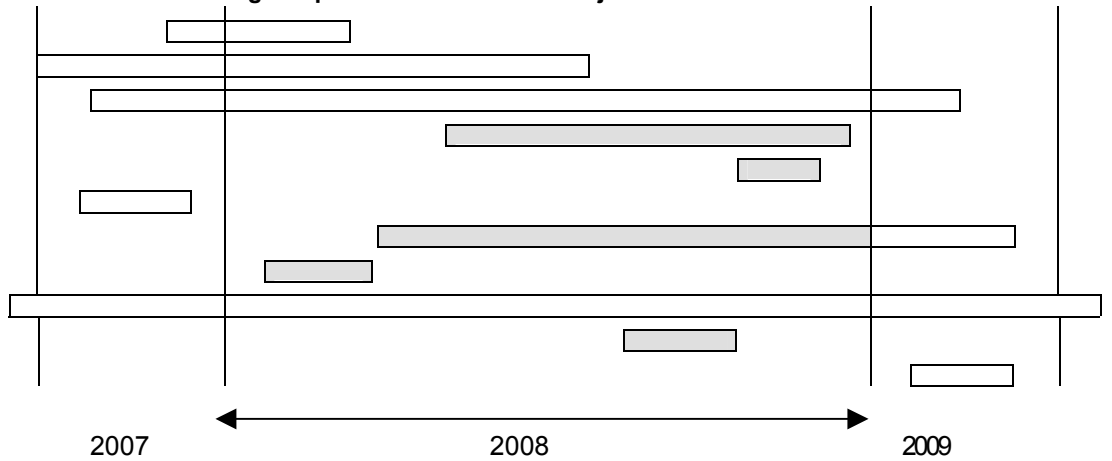
⁹ In tegenstelling tot het verzuimpercentage en de meldingsfrequentie, zijn bij de gemiddelde verzuimduur bij uitsplitsing de noemers van ziekteverzuim en overig verzuim niet aan elkaar gelijk. De gemiddelde verzuimduur is een maat die alleen betrekking heeft op een selectie van verzuimgevallen (die in de noemer staan).

¹⁰ Net als bij de meldingsfrequentie geldt hier dat de begindatum de aanvangsdatum van het eerste verzuimgeval is en de einddatum de beëindigingsdatum van het laatste verzuimgeval in de reeks. Bovendien geldt, net als bij de meldingsfrequentie, dat wanneer de verzuimgevallen meerdere formaties overlappen, voor de bijbehorende formatie de informatie van de eerste formatie wordt genomen.

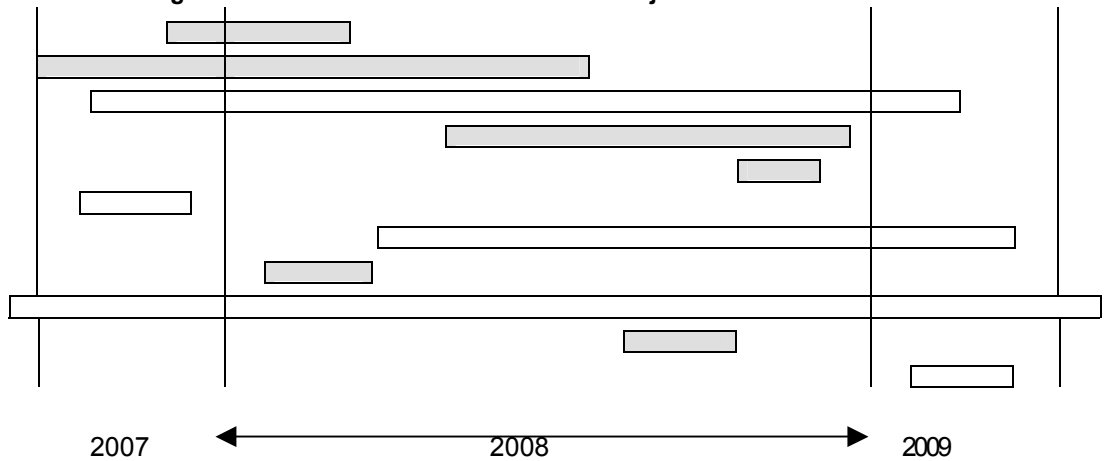
Figuur B.4.1 De verzuimgevallen die (deels) worden meegenomen bij de berekening van het verzuimpercentage voor het kalenderjaar 2008



Figuur B.4.2 De verzuimgevallen die worden meegenomen bij de berekening van de meldingsfrequentie voor het kalenderjaar 2008



Figuur B.4.3 De verzuimgevallen die worden meegenomen bij de berekening van de gemiddelde verzuimduur voor het kalenderjaar 2008



Nulverzuim (NZ)

Het nulverzuim is het percentage medewerkers dat zich niet ziek heeft gemeld in 2008. Bij uitsplitsing naar achtergrondkenmerken geeft dit cijfer inzicht in de samenstelling van deze personeelsgroep.

De definitie van het nulverzuim is als volgt:

$$\text{Nulverzuim} = \frac{\text{totale personeelssterkte van werknemers zonder ziekteverzuim in 2008}}{\text{totale personeelssterkte in 2008}} \cdot 100$$

De berekening van het nulverzuim is zeer eenvoudig. Het geaggregeerde bestand dat bij de berekening van het verzuimpercentage gemaakt is, is als uitgangspunt gebruikt, omdat hier alle verzuimgevallen in 2008 in zitten. Om het nulverzuim te berekenen, is onder het personeel zonder verzuim het aantal dagen dat zij in 2008 beschikbaar zijn geweest, gesommeerd. Hetzelfde is gebeurd voor alle personeelsleden samen. Deze getallen op elkaar gedeeld en met 100 vermenigvuldigd, vormen het nulverzuim. Dit gebeurt ook voor de uitsplitsingen van een aantal achtergrondkenmerken.

Dit cijfer heeft alleen betrekking op de medewerkers zonder ziekteverzuim. Net als voorgaande jaren is er niet gekeken naar de personeelsgroep die helemaal geen overig verlof opneemt in 2008.

Vervangingspercentage (VVP)

Het vervangingspercentage geeft aan voor welk gedeelte van de verzuimgevallen vervanging is gerealiseerd.

De definitie van het vervangingspercentage is als volgt:

$$\text{Vervangingspercentage}^{11} = \frac{\text{omvang van de vervangen afwezigheid in 2008}}{\text{omvang van de totale afwezigheid in 2008}} \cdot 100$$

Bij de berekening van het vervangingspercentage is in eerste instantie het bestand gebruikt dat bij de berekening van het verzuimpercentage is gemaakt en waarin alle formaties zitten met daarbinnen alle bijbehorende verzuimgevallen. Hieruit zijn de formaties zonder verzuim verwijderd. Het vervangingsbestand is hier vervolgens aan gekoppeld, zodat er een bestand ontstaat waarin alle verzuimgevallen zitten met daarbinnen alle vervangingen die op het verzuimgeval betrekking hebben.

¹¹ Net als bij de gemiddelde verzuimduur wordt het vervangingspercentage opgesplitst naar ziekte- en overig verzuim. Het is dus niet zo dat deze twee cijfers bij elkaar kunnen worden opgeteld tot een totaalmaat.

Vervangingsgevallen die elkaar overlappen (binnen een verzuimgeval), zijn teruggebracht tot één vervangingsgeval.¹² Vervolgens is per vervangingsgeval het aantal dagen berekend dat er vervangen is. Dit is vermenigvuldigd met de omvang van de afwezigheid om tot de omvang van de vervanging te komen. Voorts is de totale omvang van elk verzuimgeval berekend door het totale aantal dagen dat het verzuim geduurd heeft, te vermenigvuldigen met de omvang van het verzuim. De omvang van de vervanging en van het verzuim wordt opgesplitst naar ziekteverzuim en overig verzuim.¹³ Uiteindelijk is het bestand geaggregeerd op verzuimniveau en hierbij zijn de cijfers die betrekking hebben op de omvang van de vervanging, gesommeerd. De cijfers voor het vervangingspercentage zijn berekend door de totale som van de omvang van de vervanging en van de omvang van het verzuim te berekenen, ook voor uitsplitsingen naar verschillende achtergrondkenmerken. Door deze cijfers op elkaar te delen en met 100 te vermenigvuldigen, is het vervangingspercentage berekend.

Achtergrondkenmerken

In de analyses zijn de verzuimcijfers uitgesplitst naar een aantal achtergrondkenmerken:

- Leeftijd
- Geslacht
- Functie
- Aanstellingsomvang
- Denominatie (een beperkte en uitgebreide indeling)
- Verstedelijkingsgraad
- Regio
- Provincies en G5
- Schoolgrootte
- Aantal achterstandsleerlingen

De meeste van deze achtergrondkenmerken spreken voor zich, een aantal lichten we hieronder kort toe.

Sinds 2002 wordt er niet alleen bij het onderwyzend, maar ook bij het ondersteunend personeel onderscheid gemaakt naar functie.

Onderwijsondersteunend personeel is ondersteunend personeel dat direct betrokken is bij het primaire proces. Het gaat zowel om lesondersteunende functies (onderwijsassistent, instructeur, technisch onderwijs assistent,

¹² De aanvangsdatum van dit vervangingsgeval is de aanvangsdatum van de eerste vervanging in de reeks en de einddatum is de beëindigingsdatum van de vervanging die het langst doorloopt van de reeks. Omdat er op deze manier steeds nieuwe vervangingsgevallen worden gecreëerd, zijn er ook steeds opnieuw weer overlappende vervangingen terug te vinden. Deze zijn op dezelfde manier opgezocht en ook daar is voor gecontroleerd, totdat het om minder dan 0,5 procent van de records in het bestand gaat dat overlapt met een ander vervangingsgeval.

¹³ Net als bij de berekening van de vorige verzuimmaten is voor de opsplitsing van het verzuim in ziekte- en overig verzuim uitgegaan van de reden van afwezigheid. De reden van vervanging is in het onderzoek dus niet gebruikt.

mediathecaris, OLC-medewerker en dergelijke) als om zorgfuncties (logopedist, orthopedagoog, psycholoog en dergelijke). Tot het organisatie- en beheerspersoneel wordt het overig ondersteunend personeel gerekend. Het gaat hierbij onder meer om administratief medewerkers, systeembeheerder, conciërges en beheerspersoneel.

De aanstellingsomvang is in het bestand uitgedrukt in werktijdfactoren. Eén werktijdfactor is gelijk aan een voltijdse werkweek, dat wil zeggen 36,87 uur.¹⁴ De driedeling die bij vorige metingen gebruikt is, kon ook dit jaar gehandhaafd worden.¹⁵ Aanstellingsomvang is echter persoonsgebonden en kan niet op het niveau van formaties worden uitgedrukt. Dit is wel mogelijk bij de andere achtergrondkenmerken. Tevens is dit het niveau van de gebruikte bestanden. De werktijdfactoren die op 31/12/2008 nog actief waren, zijn per persoon gesommeerd en vervolgens weer aan de bijbehorende formaties geplakt. De aanstellingsomvang is zo geconstrueerd, dat deze betrekking heeft op de totale aanstellingsomvang van de persoon die bij de desbetreffende formatie hoort, op 31/12/2008. Het feit dat 31/12/2008 als peildatum wordt genomen voor deze variabele, betekent dus automatisch dat er ook personeel is dat op dat moment niet meer werkzaam is in het onderwijs. Deze personen vallen buiten de analyses waarin de aanstellingsomvang wordt meegenomen. De uitgebreide denominatie-indeling, regio, de RBA-gebieden en de grote steden zijn in 2003 voor het eerst meegenomen in de analyses. Vanaf 2004 is de variabele 'RBA-gebieden' aangepast in de variabele 'provincies en G5). Er is nu een indeling gehanteerd van de twaalf provincies en de G5. Onder de G5 vallen de vier grote steden en Almere. De G5 zijn vijf aparte categorieën en zijn bij de presentatie van de verzuimkengetallen ook gefilterd uit de twaalf provinciecategorieën. In totaal bestaat de aangepaste variabele uit 17 categorieën.

De variabele grootte van de school is vanaf 2006 op een andere wijze berekend. In voorgaande jaren werd per school de som berekend van de werktijdfactoren die op 31 december nog actief waren. Vervolgens werd deze maat ingedeeld in drie vaste categorieën. Door de vele fusies van scholen is deze indeling behoorlijk scheef geworden. Vanaf 2006 is daarom gekozen om de schoolgrootte vast te stellen volgens de indeling die het CBS hanteert om de grootte van bedrijven in te delen. Per school is de som van het aantal werknemers vastgesteld en ingedeeld in vier categorieën (zie tabel B4.1).

¹⁴ De werktijdfactor is eerst gecorrigeerd voor de bapo-korting (een soort arbeidsduurverkorting onder oudere werknemers).

¹⁵ De drie categorieën zijn als volgt:

- < 0,5 werktijdfactor
- 0,5 – 0,87 werktijdfactor
- > 0,87 werktijdfactor

Tabel B.4.4 Indeling van scholen in grootteklassen, op grond van aantal personeelsleden

	BO	SBAO/WEC
Categorie 1	Kleiner dan 10	Kleiner dan 20
Categorie 2	>= 10 en < 20	>= 20 en < 50
Categorie 3	>= 20 en < 50	>= 50 en < 100
Categorie 4	Groter dan 50	Groter dan 100

Voor het bepalen van het aantal achterstandsleerlingen is in 2008, net als in 2007, voor het basisonderwijs én het speciaal onderwijs het aantal cumi-leerlingen op school gebruikt om een indeling te maken. In 2006 werd het aantal achterstandsleerlingen alleen voor het speciaal onderwijs uitgedrukt in cumi-leerlingen. In het basisonderwijs werd de indeling toen nog gebaseerd op het aantal gewichtenleerlingen op een school.

Het vervangingspercentage is bovendien uitgesplitst naar de duur van het verzuim. Dit is uitgedrukt in het aantal dagen dat de betreffende persoon afwezig is geweest. Verzuimgevallen waarvan de beëindigingsdatum onbekend is of na het jaar 2008 valt, zijn voor de berekening van deze variabele beëindigd op 1 januari 2009.¹⁶ De duur van de verzuimgevallen is verdeeld in acht categorieën, waarbij op verzoek van de opdrachtgever het zeer korte verzuim in categorieën per dag is ingedeeld.¹⁷

Bij uitsplitsing van de cijfers naar de verschillende achtergrondkenmerken wordt het aantal scholen waarop de cijfers zijn gebaseerd soms erg klein. Om de anonimiteit van de scholen te kunnen garanderen, zijn de cijfers alleen gepresenteerd bij een minimum van zes scholen per categorie.

¹⁶ Hierdoor en doordat aansluitende verzuimgevallen in dit onderzoek als aparte verzuimgevallen beschouwd zijn, wordt het aantal kortdurende verzuimgevallen in deze variabele overschat en wordt het aantal langdurende verzuimgevallen onderschat.

¹⁷ De categorieën zijn als volgt:

- 1 dag
- 2 dagen
- 3 dagen
- 4 - 7 dagen
- 8 - 30 dagen
- 31 - 90 dagen
- 91 - 365 dagen
- > 365 dagen

BIJLAGE 5

Opsporen en opschonen foutenbronnen

Voor de berekening van de verzuimkengetallen worden al jarenlang de gegevens van de Centrale Administratie Salarissen Onderwijs (CASO) gebruikt. In de verzuimonderzoeken van 1997 en 1998 is gewerkt met een steekproef van scholen en zijn zeer uitgebreide controles en opschoningsprocedures toegepast.¹ In deze jaren zijn zowel de ongeschoonde als de geschoonde cijfers voor de verschillende verzuimmaten berekend, uitgesplitst naar relevant achtergrondkenmerken.² Met behulp van deze ongeschoonde en geschoonde cijfers kon de invloed van deze controles en opschoningen op de cijfers in 1997 en 1998 worden achterhaald. Deze invloed van de controles op de cijfers in 1997 en 1998 is verwerkt in een correctiefactor. Om per verzuimmaat tot een goede correctiefactor te komen, is een multivariate regressieanalyse gedaan om te kijken hoe de geschoonde cijfers van 1997 en 1998 door de ongeschoonde cijfers kunnen worden voorspeld. Daarbij zijn bepaalde achtergrondkenmerken meegenomen als onafhankelijke variabelen: het jaar (1997 of 1998), het soort verzuim (ziekteverzuim of overig verzuim), de sector (basisonderwijs, voortgezet onderwijs of speciaal onderwijs) en de functie (onderwijzend of ondersteunend personeel).

In de verzuimonderzoeken in de periode 1999 tot en met 2005 is gebruikgemaakt van deze correctiefactor. Eerst werden per verzuimmaat vuile kengetallen berekend en vervolgens werden deze met de correctiefactor aangepast. Sinds 2003 zijn ook verzuimcijfers over het primair onderwijs berekend. Per verzuimcijfer is de verhouding tussen het aantal formaties in het basisonderwijs en in het speciaal onderwijs berekend. Volgens die verhouding is ook de correctiefactor van het basisonderwijs en speciaal onderwijs toegepast op de ongeschoonde cijfers over het primair onderwijs.

Voor de berekening van de verzuimkengetallen over 2006 is voorgesteld een nieuwe correctiemethode te gebruiken. De in de voorgaande jaren gebruikte correctiefactoren zijn gebaseerd op de situatie van 1997-1998 en zijn door (beleids)ontwikkelingen in de tijd verouderd. Waarschijnlijk is de registratie van ziekte- en betermeldingen na deze periode enorm verbeterd. Hiervoor zijn twee redenen aan te wijzen. In de eerste plaats is het terugdringen van ziekteverzuim in de afgelopen jaren hoog op de agenda komen te staan. Dit blijkt ook uit de arboconvenanten die sinds 2000 in het onderwijs zijn afgesloten. Daarnaast heeft ook de invoering van de Wet verbetering poortwachter een positieve invloed op de registratie van het ziekteverzuim.

¹ De precieze controles staan beschreven in de Technische Rapportage Ziekteverzuim PO en VO 1998, 2000.

² Tabellenboek verzuimcijfers 1997 en 1998 (2000).

Hierin worden werkgevers en werknemers aangespoord om in een vroeg stadium via re-integratieactiviteiten instroom in de WAO (WIA) te voorkomen.

Vanaf 2006 is er daarom voor gekozen om de verzuimdata voorafgaand aan de berekening van de verzuimkengetallen reeds te schonen. Hierbij zijn eerst de mogelijke foutenbronnen opgespoord. In onderstaand schema staan elf (mogelijke) foutenbronnen voor het primair onderwijs weergegeven. Deze foutenbronnen komen uit de technische rapportage van de B&A-Groep over de verzuimcijfers van 1998.³

Tabel B 5.1 Mogelijke foutenbronnen verzuimregistratie

Foutenbron	
A	Begin-/einddatum van verzuimgevallen (of vervangingsgevallen) vallen in het weekend
B	Begin-/einddatum van verzuimgevallen (of vervangingsgevallen) vallen in de zomervakantie of op een feestdag
C	Einddatum van verzuimgeval (of vervangingsgeval) ligt vóór begindatum
E	Zwangerschaps- en bevallingsverlof duurt langer dan twintig weken
G	Afwezigheid loopt door na einde dienstverband
H	Verzuimgevallen die langer dan een halfjaar openstaan en waarvoor geen vervanging was
J	Einddatum subdienstverband ligt vóór begindatum subdienstverband
K	Totaal aantal uren aanstelling van een regulier subdienstverband is groter dan 45 uur
Q	Verzuimduur (of vervangingsduur) van 0 na het uitvoeren van correctie A en B
R	Scholen met plusleraren zonder vervanging
S	Gemoedsbezwaarden zonder verzuim

Per foutenbron is gekeken in welke mate de fout voorkomt in de ruwe CASO-cijfers over 2005. Vervolgens hebben we per foutenbron beoordeeld of het effectief is om een correctie uit te voeren. De foutenbronnen A en B bleken het grootst en voor de data van 2006, 2007 en 2008 is hierop geschoond. Het uitvoeren van deze correcties heeft tot gevolg dat de begindatum van het verzuim na de einddatum van het verzuim geplaatst kan worden. Ook hiervoor is vervolgens een correctie gemaakt. Voor de overige foutenbronnen geldt dat ze dermate klein zijn (of zelfs niet aanwezig), dat een schoning weinig effect heeft op de verzuimcijfers.

De foutenbronnen zijn hieronder kort besproken. Per foutenbron is beschreven in welke mate de fout voorkomt in de ruwe CASO-cijfers over 2005. Na het in kaart brengen van de foutenbron, hebben we steeds beoordeeld of het effectief is om een correctie uit te voeren. Bij foutenbronnen A, B en Q is aangegeven op welke manier de data zijn geschoond.

³ Projectgroep Verzuimcijfers Onderwijs. 2000. Ziekteverzuim PO en VO 1998. Technisch rapport. Den Haag: B&A Groep, p. 45-57.

A *Begin-/einddatum van verzuimgevallen (of vervangingsgevallen) vallen in het weekend*

In het ruwe verzuimbestand uit de CASO staat per verzuimgeval de ingangsdatum en de einddatum weergegeven. Er is in kaart gebracht welke mate deze afwezigheidsdata in het weekend vallen. Bijna zestien procent van de verzuimgevallen blijkt in het weekend te starten of te eindigen. Opvallend is dat een groot deel bestaat uit verzuimgevallen die eindigen op een zaterdag (13%).

Tabel B 5.2 Mate waarin afwezigheidsdata in het weekend vallen

	In % van totaal aantal verzuimgevallen
Begindatum afwezigheid = zaterdag	0,9%
Begindatum afwezigheid = zondag	0,8%
Einddatum afwezigheid = zaterdag	13,4%
Einddatum afwezigheid = zondag	0,8%
<i>Totaal</i>	15,7%

* Bron: ruwe verzuimbestand 2005 uit de CASO

We hebben correctie A toegepast op de ruwe verzuimcijfers uit de CASO en de begin- en einddata van de verzuimgevallen die in het weekend vallen, verplaatst naar de eerstvolgende maandag. Alleen wanneer verzuimgevallen starten op de dag dat een dienstverband start, óf eindigen op de dag dat een dienstverband eindigt, is het wel mogelijk (en correct) dat een verzuimdatum in het weekend valt. Dit gaat om een relatief klein aantal (0,5% van de verzuimgevallen) en deze data zijn niet gecorrigeerd.

Wanneer we de gecorrigeerde data uitsplitsen naar ziekteverzuim en overig verzuim, valt op dat een groot deel van de verzuimgevallen die in het weekend starten of eindigen tot het overig verzuim behoort (58%). Zwangerschaps- en bevallingsverlof is hierbij de grootste categorie binnen het overig verzuim.

B *Begin-/einddatum van verzuimgevallen (of vervangingsgevallen) vallen in de zomervakantie of op een feestdag*

Na het corrigeren van de verzuimgevallen die in het weekend starten of eindigen is vervolgens in kaart gebracht hoeveel verzuimgevallen in de zomervakantie óf op een feestdag vallen. De feestdagen zijn paasmaandag, Koninginnedag, Hemelvaart, pinkstermaandag, kerst en nieuwjaarsdag. Een kleine vier procent van de ruwe cijfers uit het verzuimbestand valt in de zomervakantie of op een feestdag. Een gering deel (0,1%) van de verzuimgevallen vindt in z'n geheel plaats in de zomervakantie (zowel de start als het einde), waardoor de verzuimduur gelijk is aan nul.

Tabel B 5.3 Mate waarin afwezigheidsdata in de zomervakantie of op een feestdag vallen

	In % van totaal aantal verzuimgevallen
Begindatum afwezigheid = zomervakantie	1,1%
Einddatum afwezigheid = zomervakantie	1,8%
Begindatum én einddatum afwezigheid = zomervakantie	0,1%
Begindatum afwezigheid = feestdag	0,1%
Einddatum afwezigheid = feestdag	0,5%
Totaal aantal gecorrigeerde data	3,7%

* Bron: ruwe verzuimbestand 2005 uit de CASO (ná correctie A)

We hebben correctie B toegepast op de ruwe verzuimcijfers uit de CASO (waar correctie A reeds op was uitgevoerd) en de begin- en einddata van de verzuimgevallen die in de zomervakantie of op een feestdag vallen, verplaatst naar de eerstvolgende werkdag. Net als voor correctie A geldt ook bij correctie B dat alleen wanneer verzuimgevallen starten op de dag dat een dienstverband start óf eindigt op de dag dat een dienstverband eindigt, het wel mogelijk (en correct) is dat een verzuimdatum in de zomervakantie of op een feestdag valt. Dit gaat om een relatief klein aantal en deze verzuimdata zijn niet gecorrigeerd.

Wanneer we de gecorrigeerde data uitsplitsen naar ziekteverzuim en overig verzuim, behoort 53 procent tot het overig verzuim en 47 procent tot het ziekteverzuim.

C Einddatum van verzuimgeval (of vervangingsgeval) ligt vóór begindatum

Het komt niet voor dat de einddatum van een verzuimgeval vóór de begindatum van een verzuimgeval ligt. Hiervoor hoeft dus geen correctie te worden uitgevoerd.

E Zwangerschaps- en bevallingsverlof duurt langer dan twintig weken

In het ruwe verzuimbestand uit CASO is per verzuimgeval weergegeven wat de reden is van het verzuim. Voor de verzuimgevallen met als reden 'zwangerschapsverlof' is de totale verzuimduur berekend. In totaal zes procent van deze verzuimgevallen heeft een verzuimduur van meer dan twintig weken. Waarschijnlijk zijn de vrouwen uit deze groep na het zwangerschapsverlof afwezig gebleven (bijvoorbeeld door ziekte), maar dat in het CASO-systeem deze mutatie niet is gemaakt.

Deze foutenbron heeft geen invloed op het totale verzuimpercentage (het aantal verzuimdagen blijft immers gelijk), maar kan wel een verschuiving

betekenen van het verzuimpercentage van overig verzuim (zwangerschapsverlof) naar ziekteverzuim. Om dit in kaart te brengen, zijn we verder gaan rekenen. Wanneer we deze correctie maken, zal het verzuimpercentage voor ziekteverzuim met maximaal 0,025 procent toenemen en het verzuimpercentage voor overig verzuim neemt na correctie met maximaal hetzelfde percentage af. Dit is de maximale verschuiving, want binnen deze groep is waarschijnlijk ook een percentage dat na de 20 weken zwangerschapsverlof niet ziek is geworden, maar op een andere wijze heeft verzuimd die tot het overig verzuim kan worden gerekend. Het geringe effect van deze correctie heeft ons doen beslissen dat we deze correctie niet zullen uitvoeren.

G	Afwezigheid loopt door na einde dienstverband
---	---

Om deze foutenbron in kaart te brengen, zijn het verzuimbestand en het formatiebestand uit de CASO-bestanden eerst gekoppeld. De einddatum van afwezigheid loopt in het *originele* bestand in geen enkel geval door nadat een dienstverband is geëindigd.

H	Verzuimgevallen die langer dan een halfjaar openstaan en waarvoor geen vervanging was
---	---

Indien een verzuimgeval lang duurt, kan de persoon in kwestie inderdaad langdurig afwezig zijn. Het is ook mogelijk dat men het verzuimgeval is vergeten af te sluiten. Om te beoordelen of hier een correctie voor nodig is, zijn de verzuimgevallen in kaart gebracht die langer dan een halfjaar openstaan en waarvoor geen vervanging is.

Allereerst is het verzuimbestand gekoppeld aan het vervangingsbestand. Van de verzuimgevallen die niet zijn vervangen, staat 0,4 procent langer dan een halfjaar open én zijn op dat moment nog niet afgesloten. Hiervan is ruim de helft ziekteverlof (55%).

Deze lange verzuimgevallen hebben uitsluitend invloed op het verzuimpercentage en voor dit kengetal tellen ze voor maximaal 365 dagen mee. Wanneer we ervan uitgaan dat deze verzuimgevallen na een halfjaar zijn geëindigd, is het effect op het verzuimpercentage maximaal 0,1 procent. Het is echter moeilijk te beoordelen of een verzuimgeval na een halfjaar ten onrechte nog openstaat zonder vervanging, want de scholen met plusleraren doen bijvoorbeeld geen beroep op vervanging. Daarnaast is het mogelijk dat een school op een andere wijze een oplossing heeft gevonden. Er is daarom gekozen om hiervoor geen correctie uit te voeren.

J	Einddatum subdienstverband ligt vóór begindatum subdienstverband
---	--

Het komt niet voor dat de einddatum van een subdienstverband vóór de begindatum van een subdienstverband ligt. Hiervoor hoeft dus geen correctie te worden uitgevoerd.

K	Totaal aantal uren aanstelling van een regulier subdienstverband is groter dan 45 uur
---	---

In het ruwe formatiebestand uit de CASO is per persoon (stamnummer) gekeken naar de actieve dienstverbanden. De formatie van de afzonderlijke dienstverbanden zijn per stamnummer bij elkaar opgeteld en bij in totaal 172 personen is de som van de dienstverbanden groter dan 45 uur. Op het totaal aantal werknemers is dit een percentage van 0,06 procent. Omgerekend in formatie, gaat het hierbij om ongeveer 900 uur dat deze groep 'te veel' lijkt te werken. Voor het verzuimpercentage betekent dit dat de noemer (na een correctie) met 900 uur afneemt. Het is duidelijk dat dit aantal geen enkel effect op het verzuimpercentage zal hebben. We hebben daarom besloten om hiervoor geen correctie uit te voeren.

Q	Verzuimduur van 0 na het uitvoeren van correctie A en B
---	---

Na de correcties A en B is bij 0,3 procent van de verzuimgevallen de verzuimduur gelijk aan nul. De schoning van de data heeft ervoor gezorgd dat de begin- en einddatum van het verzuimgeval gelijk is, waardoor de lengte van de verzuimduur nul geworden. Deze verzuimgevallen worden bij de berekening van het de verzuimkengetallen niet meegenomen.

R	Scholen met plusleraren zonder vervanging
---	---

In totaal 71 scholen van twaalf besturen maken gebruik van plusleraren. Deze groep scholen doet geen (of minder) beroep op het Vervangingsfonds. Wanneer deze scholen worden meegenomen bij de berekening van het vervangingspercentage, zou het vervangingspercentage van het onderwijzend personeel onterecht afnemen. Om die reden is ervoor gekozen om deze groep scholen voor de berekening van het vervangingspercentage van het onderwijzend personeel eruit te halen. Het project Plusleraar II loopt tot 1 augustus 2008.

S	Gemoedsbezwaarden zonder verzuim
---	----------------------------------

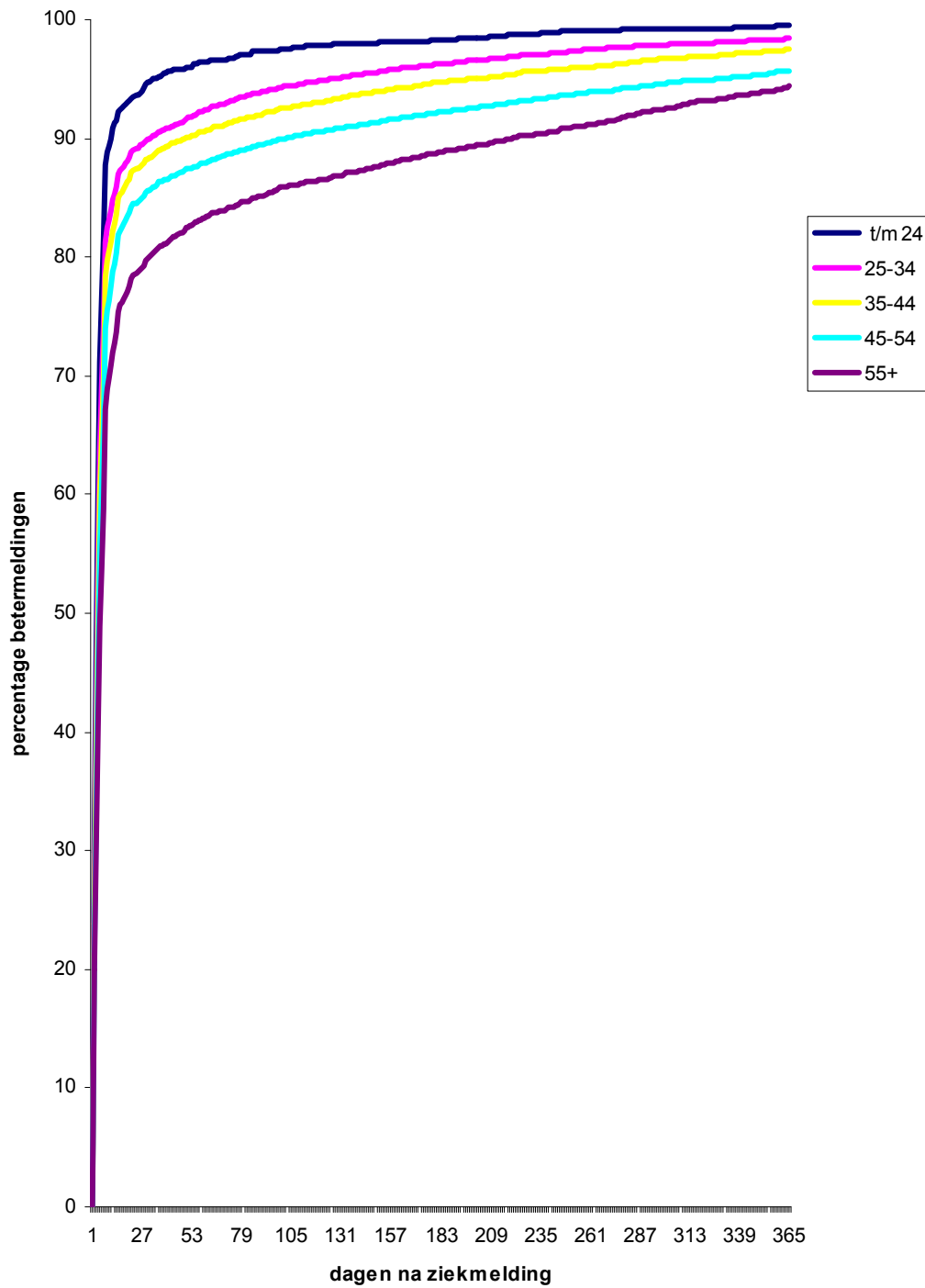
In totaal 35 scholen in het primair onderwijs vallen in de categorie 'gemoedsbezwaarden'.

Deze scholen doen uit principiële overwegingen geen beroep op het Vervangingsfonds en zijn voor de berekening van het vervangingspercentage eruit gehaald. De scholen registreren echter wel verzuim in de CASO.

BIJLAGE 6

Grafieken survivalanalyse

Figuur B 6.1 Percentage onderwijzend personeel dat beter is gemeld na N dagen ziekte in 2008: naar leeftijd



Tabel B 6.1 Percentage onderwijzend personeel dat beter is gemeld na n dagen ziekte in 2008: naar schooltype

Dagen	BO	SBAO/WEC
1	22,7	20,6
2	35,1	33,5
3	47,3	46,2
4	57,1	56,6
5	62,3	61,9
6	67,5	67,7
7	75,4	76,8
14	82,6	84,6
30	86,3	88,2
92	90,6	92,4
183	93,2	94,8
274	95,0	96,1
364	96,5	97,2

Figuur B6.2 Percentage onderwijzend personeel dat beter is gemeld na N dagen ziekte in 2008: naar schooltype

