

# Verzuim en vervanging in het primair onderwijs 2009



REGIOPLAN  
BELEIDSONDERZOEK



VERZUIM EN VERVANGING  
IN HET PRIMAIR ONDERWIJS 2009

- eindrapport -

Dr. M. Witvliet  
Drs. S.G. van Otterloo  
Drs. H. van Leenen  
Dr. B. Dekker

Amsterdam, februari 2011  
RegioPlan publicatienr.1982

RegioPlan Beleidsonderzoek  
Nieuwezijds Voorburgwal 35  
1012 RD Amsterdam  
Tel.: 020 - 5315315  
Fax : 020 - 6265199

Onderzoek uitgevoerd door RegioPlan  
Beleidsonderzoek in opdracht van het  
ministerie van OCW



## INHOUDSOPGAVE

<b>Samenvatting</b> .....	<b>I</b>
<b>1 Inleiding</b> .....	<b>1</b>
1.1 Inleiding.....	1
1.2 Doelstelling en opzet.....	1
1.3 Leeswijzer .....	2
<b>2 Verzuimkengetallen 2009</b> .....	<b>3</b>
2.1 Inleiding.....	3
2.2 Belangrijkste resultaten 2009: onderwijzend personeel ....	4
2.3 Belangrijkste resultaten 2009: ondersteunend personeel .	10
2.4 Survivalanalyse .....	12
<b>Bijlagen</b> .....	<b>17</b>
Bijlage 1 Drie verzuimaten 2007-2009.....	19
Bijlage 2 Nulverzuim en vervangingspercentage 2007-2009 .....	37
Bijlage 3 Definities en berekening van de verzuimaten.....	55
Bijlage 4 Opsporen en opschonen foutenbronnen .....	65
Bijlage 5 Grafieken survivalanalyse.....	69



## SAMENVATTING

In opdracht van het ministerie van Onderwijs, Cultuur en Wetenschap (OCW) wordt jaarlijks een uitgebreid onderzoek uitgevoerd naar het verzuim en de vervanging in het onderwijs. In dit rapport wordt verslag gedaan van dat onderzoek waarin de verzuimkengetallen in het primair onderwijs over het kalenderjaar 2009 zijn berekend. Hierbij wordt onderscheid gemaakt tussen onderwijsgevend personeel (inclusief directie) en ondersteunend personeel. Het verzuim wordt steeds gesplitst in ziekteverzuim en overig verzuim.

Voor het onderzoek is gebruikgemaakt van de verzuimregistratie van de salarisverwerkers Raet ECS (voorheen CASO), Mercedes en Raet. Voorgaande jaren is alleen gebruikgemaakt van de gegevens geleverd door Raet ECS. De kengetallen van 2009 met betrekking tot het ziekteverzuim zijn berekend op basis van de verzuimadministratie van alle drie de salarisverwerkers. Voor het berekenen van het overig verzuim en het vervangingspercentage is alleen gebruikgemaakt van de verzuimregistratie van Raet ECS.

In het onderzoek zijn vijf verzuimkengetallen berekend, namelijk het verzuimpercentage, de meldingsfrequentie, de gemiddelde verzuimduur, het nulverzuim en het vervangingspercentage.<sup>1</sup> De verzuimkengetallen zijn daarnaast ook uitgesplitst naar verschillende achtergrondkenmerken. Hieronder wordt een beknopte samenvatting van de resultaten gegeven.

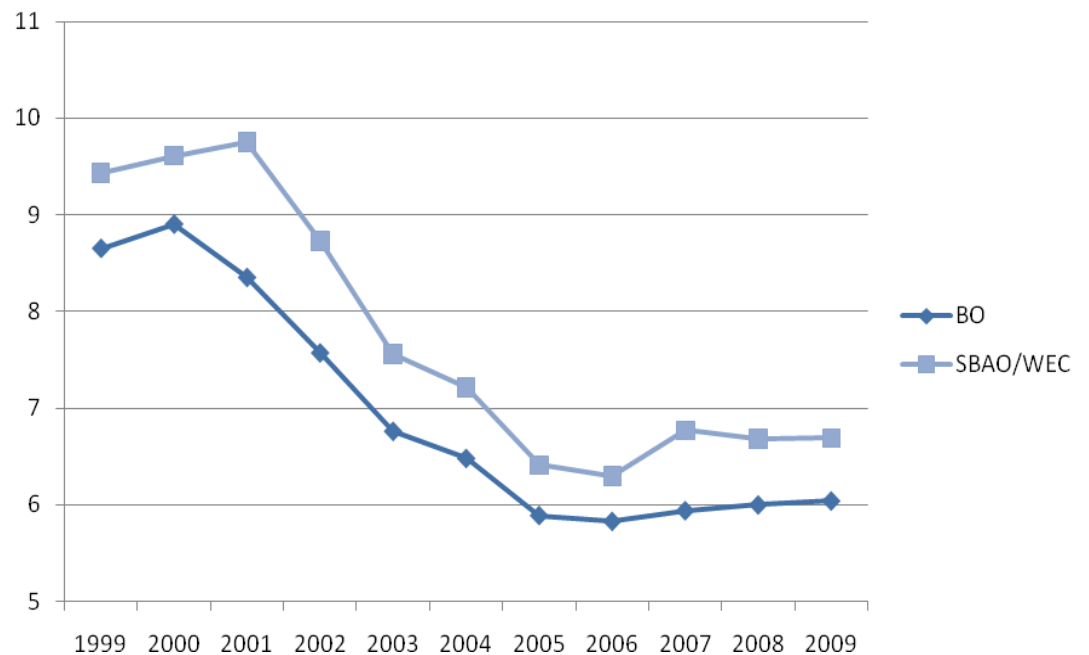
### ***Onderwijzend personeel: ziekteverzuim***

Het *ziekteverzuimpercentage* lijkt zich sinds 2007 enigszins te stabiliseren voor zowel het basisonderwijs als het speciaal onderwijs. Zoals te zien is in figuur S1.1, is het verzuimpercentage voor het primair onderwijs in 2009 licht gestegen. Deze stijging is echter zwak te noemen in vergelijking met de forse daling van het verzuimpercentage in de periode van 2000 tot en met 2006.

---

<sup>1</sup> Bij het vervangingspercentage gaat het om vervanging van zowel verplicht als vrijwillig verzekerden.

**Figuur S1.1 Ziekteverzuimpercentage OP in BO en SBAO/WEC, 1999-2009**



Ook de *meldingsfrequentie* van het ziekteverzuim vertoont een vrij stabiel patroon. In 2009 zijn er nauwelijks veranderingen ten opzichte van 2008. De meldingsfrequentie is met gemiddeld 1,2 meldingen per jaar een fractie hoger in het speciaal onderwijs dan in het basisonderwijs (gemiddeld 1,1 meldingen per jaar).

De *gemiddelde verzuimduur* is in 2009 iets toegenomen ten opzichte van 2008, maar komt afgerond net als vorig jaar uit op gemiddeld zeventien dagen in het basisonderwijs en op gemiddeld twaalf dagen in het speciaal onderwijs. Na één dag heeft 21 procent van het onderwijzend personeel zich weer beter gemeld. Hiermee is het aantal mensen dat zich na één dag weer beter meldt iets gedaald ten opzichte van vorig jaar. Na vier dagen heeft meer dan de helft van het onderwijzend personeel zich weer beter gemeld. Net als vorig jaar zien we dat naarmate men ouder wordt, het langer duurt voor men zich beter meldt. Bijna een kwart van de ziektegevallen onder onderwijzend personeel van 55 jaar en ouder duurt langer dan twee weken. In de groep onderwijzend personeel van 24 jaar en jonger duurt slechts zeven procent van de ziektegevallen langer dan twee weken.

Het *nulverzuim* is in 2009 afgenomen tot ruim 41 procent (44% in 2008). Dit houdt in dat in vergelijking met 2008 een wat groter aandeel van het onderwijzend personeel zich één of meerdere keren heeft ziek gemeld. Het nulverzuim is net als in voorgaande jaren wat hoger in het basisonderwijs dan in het speciaal onderwijs.



Het *vervangingspercentage* is in 2009 wederom gedaald. Voor het basisonderwijs werd 63 procent van het onderwijzend personeel vervangen (een daling van 7 procentpunt ten opzichte van 2008). Voor het speciaal onderwijs werd ruim de helft van het onderwijzend personeel vervangen (een daling van 6 procentpunt ten opzichte van 2008).

***Onderwijzend personeel: overig verzuim<sup>2</sup>***

Het *verzuimpercentage* van het overig verzuim voor het onderwijzend personeel is ten opzichte van vorig jaar met een tiende procentpunt gestegen naar 3,0 procent. Voor zowel het basisonderwijs als het speciaal onderwijs is het verzuimpercentage van het overig verzuim licht gestegen. De *meldingsfrequentie* van het overig verzuim is met gemiddeld 1,2 meldingen gelijk gebleven aan vorig jaar. De meldingsfrequentie is met gemiddeld 1,3 meldingen hoger in het basisonderwijs dan in het speciaal onderwijs (gemiddeld 0,7 meldingen). De *gemiddelde verzuimduur* van het overig verzuim neemt in 2009 met iets minder dan een dag toe naar 12 dagen voor het primair onderwijs. Met bijna 21 dagen ligt de gemiddelde verzuimduur in het speciaal onderwijs net als voorgaande jaren hoger dan in het basisonderwijs (gemiddeld 11 dagen).

***Onderwijsondersteunend personeel: ziekteverzuim***

In 2008 zagen we dat voor het ondersteunend personeel het ziekteverzuimpercentage wat was gestegen. Deze stijgende trend zet zich niet door in 2009. Het *ziekteverzuimpercentage* van het ondersteunend personeel is in 2009 gedaald naar 7,0 procent. De *gemiddelde verzuimduur* van het ziekteverzuim is daarentegen licht gestegen naar gemiddeld 18 dagen. De *meldingsfrequentie* van het ziekteverzuim onder het ondersteunend personeel is met gemiddeld 1,2 meldingen in grote lijnen op hetzelfde niveau gebleven als de voorgaande twee jaren. Net als in 2007 en 2008 is het ziekteverzuimpercentage en de meldingsfrequentie wat hoger in het speciaal onderwijs dan in het basisonderwijs. De gemiddelde verzuimduur komt echter in het basisonderwijs met 22 dagen hoger uit dan in het speciaal onderwijs (gemiddeld 15 dagen).

***Onderwijsondersteunend personeel: overig verzuim***

Het overig verzuim van het ondersteunend personeel is ten opzichte van de twee voorgaande jaren in grote lijnen gelijk gebleven. Het *verzuimpercentage* is in 2009 net als in 2008 1,6 procent. Ook de *meldingsfrequentie* van het overig verzuim is net als vorig jaar gemiddeld 0,3 meldingen. De *gemiddelde verzuimduur* van het overig verzuim onder ondersteunend personeel is met ruim negentien dagen iets gedaald ten opzichte van voorgaande twee jaren.

---

<sup>2</sup> Onder overig verzuim vallen alle andere redenen voor verzuim dan ziekteverzuim, zoals zwangerschaps- en bevallingsverlof, studieverlof en diverse vormen van kort en lang buitengewoon verlof.



## 1 INLEIDING

### 1.1 Inleiding

Personeelsverzuim is en blijft een belangrijk thema binnen het onderwijs. Inzicht in de ontwikkeling van de verzuimcijfers van de afgelopen jaren is relevante input voor het ontwerpen en evalueren van beleidsmaatregelen. Ook geven de verzuimkengetallen een indicatie voor de vervangingsbehoefte.

Het ministerie van OCW heeft behoefte aan betrouwbare verzuimkengetallen voor het primair onderwijs. Zij laten als opdrachtgever jaarlijks een grootschalig onderzoek uitvoeren naar het personeelsverzuim binnen het onderwijs.<sup>1</sup> Het gaat daarbij om het ziekteverzuim en overig verzuim per kalenderjaar van het regulier<sup>2</sup> onderwijzend en ondersteunend personeel in het primair onderwijs. In het voorliggende rapport worden de verzuimkengetallen over 2009 voor het primair onderwijs gepresenteerd. Om een beeld van de ontwikkeling te schetsen, zijn ook steeds de verzuimkengetallen van 2007 en 2008 afgebeeld.

### 1.2 Doelstelling en opzet

Het belangrijkste doel van het onderzoek is het monitoren van het verzuim onder het personeel in het primair onderwijs. De cijfers over de ontwikkeling van het personeelsverzuim geven inzicht in de mate waarin bepaalde beleidsdoelstellingen wel of niet zijn gerealiseerd (bijvoorbeeld doelstellingen in de Arboconvenanten). Ook worden de verzuimkengetallen door het ministerie van OCW gebruikt voor beleidsnota's, zoals de nota Werken in het Onderwijs (WIO), het departementaal jaarverslag, de begroting en de ramingen van de onderwijsarbeidsmarkt (Mirror). Ten slotte geven de jaarlijkse verzuimcijfers het Vervangingsfonds inzicht in de vervangingsbehoefte.

Voor de berekening van de verzuimkengetallen worden al jarenlang de gegevens van de Centrale Administratie Salarissen Onderwijs (CASO; tegenwoordig Raet ECS) gebruikt. Voor de berekening van de verzuimkengetallen in 2009 is naast de verzuimregistratie van Raet ECS (voorheen dus CASO) ook gebruikgemaakt van de registratie van de salarisverwerkers Raet en Mercedes. Hierdoor is het aantal scholen voor primair onderwijs dat vertegenwoordigd is in het verzuimonderzoek 2009 vergroot ten opzichte van de voorgaande jaren. In 2009 heeft 94 procent van de scholen in het primair onderwijs de salarisadministratie ondergebracht bij Raet ECS, Raet

---

<sup>1</sup> Dit monitoronderzoek werd vroeger uitgevoerd door het LISWO en daarna door B&A/NIA TNO.

<sup>2</sup> Het gaat hier om alle dienstverbanden in het onderwijs, uitgezonderd freelancers.

of Mercedes. De dekkingsgraad van Raet ECS in het primair onderwijs is in 2009 bijna 65 procent van het aantal scholen. Daarmee neemt de dekkingsgraad van Raet ECS in het primair onderwijs af over de jaren heen. In 2008 was dit nog circa 75 procent van het aantal scholen.

Het vervangingspercentage voor 2009 is net als in voorgaande jaren alleen berekend met gegevens van Raet ECS. In de registratie van Raet en Mercedes is geen informatie beschikbaar over het aandeel vervangingen. In de bijlagen 3 en 4 wordt uitgebreid ingegaan op de manier waarop de verzuimcijfers zijn berekend.

### **1.3 Leeswijzer**

In hoofdstuk 2 worden de belangrijkste verzuimresultaten van 2009 beschreven. De nadruk ligt hierbij op trends en opvallende ontwikkelingen van de drie belangrijkste verzuimmaten (verzuimpercentage, meldingsfrequentie en gemiddelde verzuimduur). Er wordt hierbij een onderscheid gemaakt tussen het onderwijzend en ondersteunend personeel en tussen het basisonderwijs en het speciaal onderwijs. Hoofdstuk 2 eindigt met de resultaten van een survivalanalyse waarmee een antwoord wordt gegeven op de vraag hoe groot de kans is dat iemand zich na een bepaald aantal dagen beter meldt.

De opdrachtgever heeft uitdrukkelijk aangegeven dat het rapport bestaat uit een presentatie en een beschrijving van de kengetallen. Interpretaties van die getallen en interpretaties van verschillen in kengetallen tussen bijvoorbeeld soorten scholen of soorten personeel blijven om die reden achterwege.

In de eerste twee bijlagen zijn tabellen opgenomen waarin alle berekende cijfers zijn gepresenteerd, uitgesplitst naar verschillende achtergrondkenmerken. In bijlage 1 staan het verzuimpercentage, de meldingsfrequentie en de gemiddelde verzuimduur en in bijlage 2 geven we een overzicht van het nulverzuim en het vervangingspercentage. Na de tabellen beschrijven we in bijlage 3 de definities en berekening van de verzuimmaten. In bijlage 4 komt de wijze waarop de foutenbronnen in de verzuimdata zijn opgespoord en geschoond aan de orde. Ten slotte zijn in bijlage 5 grafieken opgenomen die behoren bij de resultaten van de survivalanalyse.

## 2 VERZUIMKENGETALLEN 2009

### 2.1 Inleiding

In dit hoofdstuk presenteren we de belangrijkste resultaten van het verzuimonderzoek in het primair onderwijs 2009. In paragraaf 2.2 en 2.3 presenteren we de tabellen met daarin de verzuimkengetallen. Hierbij is steeds onderscheid gemaakt tussen scholen voor basisonderwijs enerzijds en scholen voor speciaal basisonderwijs en expertisecentra anderzijds. Ook beschrijven we in deze paragrafen opvallende ontwikkelingen en patronen van de verzuimcijfers in 2009. Ten slotte worden in paragraaf 2.4 de resultaten van de survivalanalyse getoond, waarmee een antwoord wordt gegeven op de vraag hoe groot de kans is dat iemand zich na een bepaald aantal dagen weer beter meldt.

Het ziekteverzuim en het overige verzuim beschrijven we met behulp van vijf verzuimmaten.<sup>1</sup>

- Het *verzuimpercentage* (VZP) geeft aan welk deel van de beschikbare werkdagen wegens verzuim verloren is gegaan.
- De *meldingsfrequentie* (MF) geeft het gemiddeld aantal meldingen per formatie weer.
- De *gemiddelde verzuimduur* (GZD) geeft de gemiddelde lengte van het verzuim in dagen weer.
- Het *nulverzuim* (NV) geeft aan welk deel van het personeel gedurende het kalenderjaar 2009 in het geheel niet heeft verzuimd.
- Uit het *vervangingspercentage* (VVP) blijkt voor welk deel van de verzuimde dagen vervanging is gerealiseerd (het gaat hier om betaalde vervanging van alle afwezige werknemers, ook wanneer dit niet is gedeclareerd bij het Vervangingsfonds).

Net als voorgaande jaren wordt er in het onderzoek onderscheid gemaakt tussen ziekteverzuim en overig verzuim. Onder het 'overig verzuim' valt alle verzuim anders dan ziekte, zoals zwangerschaps- en bevallingsverlof, ouderschapsverlof, verlof voor omscholing of cursussen, calamiteitenverlof en verschillende vormen van buitengewoon verlof. Deze laatste vormen van verlof zijn vaak van een heel andere orde dan het ziekteverlof, aangezien de afwezigheid van het desbetreffende personeel meestal van tevoren bekend is en het vaak gaat om langdurig verlof. In tegenstelling tot het ziekteverzuim (dat wordt berekend op basis van de verzuimregistratie van Raet ECS, Raet en Mercedes), wordt het overig verzuim alleen berekend op basis van de registratie van Raet ECS (voorheen CASO). Ook het vervangingspercentage wordt alleen berekend met de gegevens van Raet ECS.

---

<sup>1</sup> Voor een beschrijving van de definities van de verzuimmaten, zie bijlage 3.

## 2.2 Belangrijkste resultaten 2009: onderwijzend personeel

Het ziekteverzuimpercentage is in 2009 licht gestegen naar 6,14 procent voor het primair onderwijs als geheel (zie tabel 2.1). De lichte stijging geldt zowel voor het basisonderwijs als voor het speciaal onderwijs. De verschillen tussen de laatste jaren zijn niet groot en het ziekteverzuimpercentage lijkt daarmee enigszins te stabiliseren. Ook voor het verzuimpercentage van het overig verzuim is een licht stijgende trend waar te nemen. De stijging van het verzuimpercentage van het overig verzuim is met een tiende procentpunt in 2009 ten opzichte van 2008 wel iets groter dan de stijging in het ziekteverzuimpercentage.

De meldingsfrequentie vertoont tussen 2007 en 2009 een vrij stabiel patroon. De meldingsfrequentie van het ziekteverzuim is iets toegenomen naar gemiddeld 1,17 ziekmeldingen per formatie in 2009. De meldingsfrequentie van het overig verzuim is daarentegen wat afgenomen naar gemiddeld 1,22 ziekmeldingen.

De gemiddelde ziekteverzuimduur was in 2008 wat afgenomen ten opzichte van 2007, maar neemt in 2009 weer wat toe. Deze toename is waar te nemen in zowel het basisonderwijs als in het speciaal onderwijs. Voor het primair onderwijs als geheel is de gemiddelde ziekteverzuimduur in 2009 17,37 dagen. Ook voor de gemiddelde verzuimduur van het overig verzuim valt een stijging te zien voor zowel het basisonderwijs als het speciaal onderwijs. De gemiddelde verzuimduur van het overig verzuim is in 2009 11,96 dagen voor het primair onderwijs als geheel.

**Tabel 2.1 Kengetallen ziekteverzuim en overig verzuim onderwijzend personeel, 2007-2009**

	VZP			MF			GZD		
	2007	2008	2009	2007	2008	2009	2007	2008	2009
<i>Ziekteverzuim</i>									
BO	5,94	6,00	6,04	1,10	1,11	1,13	17,07	16,86	17,54
SBAO/WEC	6,77	6,68	6,69	1,40	1,39	1,38	15,27	15,37	16,55
PO	6,07	6,11	6,14	1,14	1,16	1,17	16,77	16,59	17,37
<i>Overig verzuim</i>									
BO	3,00	3,03	3,11	1,39	1,35	1,32	9,98	10,65	11,23
SBAO/WEC	2,51	2,44	2,68	0,70	0,66	0,66	18,97	19,81	20,52
PO	2,92	2,94	3,04	1,30	1,24	1,22	10,63	11,36	11,96

In tabel 2.2 staat het ziekteverzuimpercentage gepresenteerd waarbij de ziekteverzuimgevallen die langer dan één jaar duren, zijn afgebroken bij 365 dagen. Dit geeft inzicht in hoe de langdurige ziektegevallen het totale verzuimcijfer beïnvloeden. Bovendien is dit cijfer beter te vergelijken met verzuimcijfers uit andere sectoren. Wanneer het langdurige ziekteverzuim op deze manier wordt ingekort tot 1 jaar, komt het ziekteverzuimpercentage van 2009 voor het primair onderwijs 0,41 procentpunt onder het 'gewone' ziekteverzuimpercentage uit. Het verzuimpercentage exclusief het verzuim langer dan een jaar is in 2009 in grote lijnen gelijk gebleven ten opzichte van vorig jaar.

**Tabel 2.2 Verzuimpercentage ziekteverzuim onderwijzend personeel exclusief verzuim langer dan één jaar, 2007-2009**

	VZP exclusief verzuim langer dan één jaar		
	2007	2008	2009
<i>Ziekteverzuim</i>			
BO	5,60	5,64	5,63
SBAO/WEC	6,43	6,35	6,27
PO	5,72	5,75	5,73

In tabel 2.3 is het nulverzuim over de periode 2007 tot 2009 gepresenteerd. In 2009 is het nulverzuim (ziekte) voor zowel het basisonderwijs als het speciaal onderwijs afgenomen. Dit betekent dat meer onderwijzend personeel zich in 2009 heeft ziek gemeld dan in de voorgaande twee jaren. Ruim 41 procent van het onderwijzend personeel in het primair onderwijs heeft zich in 2009 geen enkele keer ziek gemeld.

**Tabel 2.3 Nulverzuim ziekteverzuim onderwijzend personeel, 2007-2009**

	NZ*		
	2007	2008	2009
<i>Ziekteverzuim</i>			
BO	45,24	44,83	42,52
SBAO/WEC	38,85	39,10	36,88
PO	44,28	43,89	41,64

In 2009 is het vervangingspercentage van zowel het ziekteverzuim als het overig verzuim wederom gedaald (tabel 2.4). De berekening van het vervangingspercentage is vanaf 2006 gebaseerd op de scholen zonder plusleraren en de zogenoemde gemoedsbezwaarden<sup>2</sup>, terwijl deze groepen in eerdere jaren wel zijn meegenomen. Het vervangingspercentage berekend vanaf het jaar 2006 is zuiverder, omdat de scholen die er buiten zijn gelaten geen (of minder) beroep doen op het Vervangingsfonds. Per augustus 2008 is het project Plusleraar beëindigd.

<sup>2</sup> Deze scholen doen uit principiële overwegingen geen beroep op het Vervangingsfonds en zijn voor de berekening van het vervangingspercentage eruit gehaald.

**Tabel 2.4 Vervangingspercentage ziekteverzuim en overig verzuim onderwijzend personeel, 2007-2009**

	VVP		
	2007	2008	2009
<i>Ziekteverzuim</i>			
BO	70,81	70,19	63,04
SBAO/WEC	58,58	56,46	50,64
PO	68,80	67,79	60,91
<i>Overig verzuim</i>			
BO	74,92	74,02	66,62
SBAO/WEC	65,08	62,83	57,26
PO	73,68	72,53	65,29

In tabel 2.5 is de ontwikkeling van het ziekteverzuim per leeftijdsgroep weergegeven. Hieruit wordt geen eenduidig patroon zichtbaar. De meeste leeftijdsgroepen laten geen consistente daling of stijging zien over de verschillende verzuimkengetallen. Zo neemt bijvoorbeeld het verzuimpercentage voor het onderwijzend personeel boven de 55 jaar in het basisonderwijs wat toe, maar zien we dat het verzuimpercentage voor deze leeftijdsgroep in 2009 in het speciaal onderwijs wat is gedaald.

**Tabel 2.5 Kengetallen ziekteverzuim onderwijzend personeel uitgesplitst naar leeftijd, 2007-2009**

	VZP			MF			GZD		
	2007	2008	2009	2007	2008	2009	2007	2008	2009
<i>Ziekteverzuim BO</i>									
< 35 jaar	4,41	4,38	4,45	1,29	1,29	1,31	11,45	11,27	11,79
35-44 jaar	5,58	5,51	5,30	1,09	1,13	1,14	15,61	15,30	15,02
45-54 jaar	6,38	6,34	6,47	1,03	1,03	1,05	19,60	19,17	19,88
55-65 jaar	7,97	8,33	8,37	0,96	0,98	0,99	25,58	25,58	26,80
<i>Ziekteverzuim SBAO/WEC</i>									
< 35 jaar	6,07	5,66	5,61	1,65	1,64	1,60	11,57	10,91	13,34
35-44 jaar	6,68	6,16	6,42	1,50	1,46	1,48	14,12	13,43	14,18
45-54 jaar	6,76	6,51	6,63	1,29	1,28	1,29	16,65	16,47	17,20
55-65 jaar	7,94	9,06	8,53	1,15	1,14	1,15	21,51	24,73	23,98

In tabel 2.6 is het ziekteverzuim van het onderwijzend personeel per regio weergegeven. In 2008 constateerden we dat regio Noord de enige regio was waar het ziekteverzuim een dalende trend vertoonde. Dit jaar zien we een ander patroon. Na de aanzienlijke daling van het ziekteverzuimpercentage in het speciaal onderwijs in 2008 ten opzichte van 2007, zien we dat in 2009 het ziekteverzuimpercentage voor Noord in deze sector weer is gestegen naar 8,05. Daarmee is het ziekteverzuim in regio Noord voor zowel het basisonderwijs als het speciaal onderwijs over het algemeen wat hoger dan in de andere regio's.



**Tabel 2.6 Kengetallen ziekteverzuim onderwijzend personeel uitgesplitst naar regio, 2007-2009**

	VZP			MF			GZD		
	2007	2008	2009	2007	2008	2009	2007	2008	2009
<i>Ziekteverzuim BO</i>									
Noord	6,44	6,42	6,69	1,09	1,11	1,13	18,65	17,42	18,07
Oost	5,87	5,98	5,90	1,06	1,07	1,09	17,55	16,96	18,18
West	5,95	6,06	6,01	1,17	1,18	1,19	16,30	16,34	17,12
Zuid	5,77	5,77	5,96	1,03	1,04	1,06	17,47	17,47	17,58
<i>Ziekteverzuim SBAO/WEC</i>									
Noord	8,60	6,69	8,05	1,34	1,31	1,49	20,00	17,60	19,31
Oost	6,82	6,63	6,32	1,41	1,43	1,35	15,58	14,18	15,92
West	6,77	7,15	7,03	1,47	1,42	1,42	14,47	16,04	16,75
Zuid	6,03	6,09	6,01	1,30	1,33	1,32	14,57	14,79	15,73

In tabel 2.7 staan de kengetallen uitgesplitst naar denominatie. In de drie grootste categorieën (openbaar, rooms-katholiek en protestants-christelijk) valt in vergelijking met 2008 in 2009 voor de meeste kengetallen een lichte stijging waar te nemen. Net als in voorgaande jaren zijn in 2009 zowel het verzuimpercentage, de meldingsfrequentie als de gemiddelde verzuimduur het laagst voor de groep gereformeerde, reformatorische en evangelische scholen.

**Tabel 2.7 Kengetallen ziekteverzuim onderwijzend personeel uitgesplitst naar denominatie, 2007-2009**

	VZP			MF			GZD		
	2007	2008	2009	2007	2008	2009	2007	2008	2009
<i>Ziekteverzuim BO</i>									
Openbaar	6,46	6,55	6,42	1,20	1,20	1,21	16,79	16,67	17,25
Rooms-katholiek	5,79	5,85	5,96	1,04	1,06	1,07	17,50	17,02	18,34
Protestants-christelijk	5,49	5,49	5,66	1,03	1,06	1,08	17,23	16,91	17,70
Algemeen bijzonder	5,95	5,80	6,14	1,16	1,16	1,17	16,55	16,30	16,63
Gereformeerd, reformatorisch, evangelisch	3,60	3,85	3,95	0,80	0,85	0,91	14,91	14,88	13,27
Islamitisch	8,81	8,84	8,65	1,66	1,46	1,46	15,78	21,75	15,50
Vrije scholen	9,99	9,63	9,02	1,73	1,69	1,81	19,77	19,86	16,83
Overig	6,63	7,24	7,24	1,32	1,21	1,35	15,34	18,24	18,13

De uitsplitsing van de ziekteverzuimkengetallen van het onderwijzend personeel naar achtergrondkenmerken en schoolkenmerken in 2009 (tabel 2.8 voor het ziekteverzuim en tabel 2.9 voor het overig verzuim) laat een herkenbaar patroon zien. Vrouwen verzuimen vaker dan mannen (hoewel

mannen in het basisonderwijs wel gemiddeld langer ziek zijn dan vrouwen als ze eenmaal zijn ziek gemeld). Ook hebben ouderen een hoger ziekteverzuim dan jongeren, terwijl dit patroon voor het overig verzuim omgekeerd is (jongeren vertonen een hoger overig verzuim dan ouderen). Onderwijzend personeel met een voltijdaanstelling verzuimt over het algemeen minder dan onderwijzend personeel met een deeltijdcontract. Verder verzuimen leerkrachten meer dan directieleden, maar is de gemiddelde ziekteverzuimduur bij directieleden langer dan bij leerkrachten.

Wanneer we naar de uitsplitsingen over de schoolkenmerken in 2009 kijken, zien we dat het verzuimpercentage hoger ligt in sterk verstedelijkte gebieden. Het verzuim duurt in sterk verstedelijkte gebieden echter wel minder lang dan in niet-verstedelijkte gebieden. In grote scholen en scholen met relatief veel niet-westerse allochtone leerlingen wordt meer verzuimd, maar de duur van het verzuim is korter dan bij kleine scholen en scholen met relatief weinig niet-westerse allochtone leerlingen. Dit geldt overigens niet voor de grootte van de school in het speciaal onderwijs. In het speciaal onderwijs zien we dat er meer en langer wordt verzuimd in scholen met minder dan twintig werknemers dan in grote scholen.

**Tabel 2.8 Kengetallen ziekteverzuim onderwijzend personeel uitgesplitst naar achtergrondkenmerk, 2009**

	BO			SBAO/WEC		
	VZP	MF	GZD	VZP	MF	GZD
<i>Geslacht</i>						
Mannen	5,50	0,91	19,21	6,27	1,25	15,85
Vrouwen	6,19	1,18	17,27	6,87	1,43	16,79
<i>Leeftijdsgroep</i>						
< 35 jaar	4,45	1,31	11,79	5,61	1,60	13,34
35-44 jaar	5,30	1,14	15,02	6,42	1,48	14,18
45-54 jaar	6,47	1,05	19,88	6,63	1,29	17,20
55-65 jaar	8,37	0,99	26,80	8,53	1,15	23,98
<i>Functie</i>						
Directieleden	4,66	0,70	22,18	5,49	0,80	23,44
Leerkrachten	6,19	1,17	17,32	6,78	1,43	16,27
<i>Aanstellingsomvang</i>						
< 0.5 wtf	5,92	0,97	18,15	7,23	1,18	17,29
0.5-0.87 wtf	6,45	1,18	16,47	7,00	1,43	15,75
> 0.87 wtf	5,33	1,16	14,12	5,99	1,38	14,04
<i>Verstedelijkingsgraad</i>						
Sterk verstedelijkt	6,43	1,36	15,85	6,96	1,47	16,32
Verstedelijkt	6,15	1,15	17,72	6,61	1,37	16,67
Niet verstedelijkt	5,71	1,00	18,40	6,57	1,30	16,51
<i>Niet-westerse allochtonen</i>						
< 5% cumi-lrl	5,74	1,06	17,76	6,79	1,31	17,35
5 tot 25% cumi-lrl	6,10	1,16	17,49	6,57	1,39	16,43
25 tot 50% cumi-lrl	6,62	1,26	16,93	6,59	1,42	15,49
>= 50% cumi-lrl	7,11	1,36	17,26	7,46	1,49	17,76
<i>Schoolgrootte in aantal werknemers</i>						
Kleiner dan 10	5,94	1,01	18,69	-	-	-
> = 10 en < 20	5,95	1,04	18,21	-	-	-
> = 20 en < 50	6,04	1,15	17,57	-	-	-
Groter dan 50	6,30	1,30	15,93	-	-	-
Kleiner dan 20	-	-	-	7,19	1,25	18,66
>= 20 en < 50	-	-	-	7,28	1,27	19,99
>= 50 en < 100	-	-	-	6,76	1,37	17,06
Groter dan 100	-	-	-	6,36	1,45	14,75

**Tabel 2.9 Kengetallen overig verzuim onderwijzend personeel uitgesplitst naar achtergrondkenmerk, 2009**

	BO			SBAO/WEC		
	VZP	MF	GZD	VZP	MF	GZD
<i>Geslacht</i>						
Mannen	1,84	1,44	8,18	1,46	0,55	17,12
Vrouwen	3,46	1,30	12,01	3,22	0,70	21,55
<i>Functie</i>						
Directieleden	1,79	1,15	7,43	1,32	0,31	20,61
Leerkrachten	3,25	1,34	11,51	2,79	0,68	20,52
<i>Aanstellingsomvang</i>						
< 0.5 wtf	3,42	0,72	16,95	3,79	0,48	29,17
0.5-0.87 wtf	3,85	1,29	13,88	3,78	0,68	26,06
> 0.87 wtf	2,25	1,67	6,66	1,70	0,69	12,51
<i>Leeftijdsgroep</i>						
< 35 jaar	6,11	1,64	18,62	5,56	0,93	29,94
35-44 jaar	3,32	1,24	15,61	3,14	0,69	31,25
45-54 jaar	1,10	1,22	3,95	0,81	0,53	6,77
55-65 jaar	1,36	1,11	4,11	1,25	0,47	7,27

### 2.3 Belangrijkste resultaten 2009: ondersteunend personeel

In 2008 zagen we dat voor het ondersteunend personeel het ziekteverzuim wat was gestegen. Deze stijgende trend zet zich niet door in 2009 (zie tabel 2.10). Het ziekteverzuimpercentage is in 2009 gedaald ten opzichte van 2008 naar 7,03 procent. Vooral in het basisonderwijs zien we een vrij forse daling van het ziekteverzuim naar 6,80 procent (8,01% in 2008). Deze daling zien we bij de uitsplitsing naar achtergrondkenmerken voor de meeste kenmerken terugkomen (zie bijlage 1). De gemiddelde verzuimduur is daarentegen licht gestegen naar gemiddeld 18 dagen. De meldingsfrequentie onder het ondersteunend personeel is in grote lijnen op hetzelfde niveau gebleven in 2009 als in de voorgaande twee jaren. De gemiddelde duur van het overig verzuim is in het primair onderwijs gedaald van 19,83 dagen in 2008 naar 19,46 dagen in 2009. Deze daling voor ondersteunend personeel zien we vooral terug in het speciaal onderwijs. In het basisonderwijs is de gemiddelde verzuimduur juist wat gestegen.

**Tabel 2.10 Kengetallen ziekteverzuim en overig verzuim ondersteunend personeel, 2007-2009**

	VZP			MF			GZD		
	2007	2008	2009	2007	2008	2009	2007	2008	2009
<i>Ziekteverzuim</i>									
BO	7,85	8,01	6,80	0,92	0,91	0,91	21,97	22,01	21,90
SBAO/WEC	7,30	7,40	7,28	1,56	1,56	1,54	13,81	14,53	15,04
PO	7,59	7,70	7,03	1,20	1,21	1,18	17,31	17,57	18,00
<i>Overig verzuim</i>									
BO	0,99	0,98	0,99	0,19	0,19	0,19	17,52	17,44	19,91
SBAO/WEC	2,26	2,14	2,21	0,49	0,49	0,49	22,05	20,92	19,25
PO	1,60	1,57	1,60	0,32	0,33	0,32	20,52	19,83	19,46

Nadat het nulverzuim voor het ondersteunend personeel in 2008 licht was toegenomen ten opzichte van 2007, is het in 2009 voor het basisonderwijs weer licht gedaald en voor het speciaal onderwijs vrijwel gelijk gebleven (zie tabel 2.11). Opvallend is dat het nulverzuim een stuk hoger ligt in het basisonderwijs (in 2009 heeft 52,08% van het ondersteunend personeel niet verzuimd) dan in het speciaal onderwijs (33,41% heeft niet verzuimd).

**Tabel 2.11 Nulverzuim ziekteverzuim ondersteunend personeel, 2007-2009**

	NZ*		
	2007	2008	2009
<i>Ziekteverzuim</i>			
BO	52,21	52,72	52,08
SBAO/WEC	35,24	35,35	33,41
PO	44,07	43,93	43,05

\* Het nulverzuim is alleen berekend voor ziekteverzuim.

In tabel 2.12 is het vervangingspercentage van de afgelopen drie jaar weergegeven. In 2009 is het vervangingspercentage van het ondersteunend personeel toegenomen voor het basisonderwijs voor zowel het ziekteverzuim als het overig verzuim. In het speciaal onderwijs is het vervangingspercentage in 2009 echter afgenomen ten opzichte van voorgaande twee jaren voor zowel het ziekteverzuim als het overig verzuim.

**Tabel 2.12 Vervangingspercentage ziekteverzuim en overig verzuim ondersteunend personeel, 2007-2009**

	VVP		
	2007	2008	2009
<i>Ziekteverzuim</i>			
BO	19,61	21,07	23,92
SBAO/WEC	41,98	42,01	39,08
PO	29,95	31,27	31,62
<i>Overig verzuim</i>			
BO	36,87	43,56	45,51
SBAO/WEC	63,36	63,79	61,24
PO	54,97	57,64	56,46

Wanneer we de verzuimkengetallen voor het ondersteunend personeel over 2009 uitsplitsen naar achtergrondkenmerk (zie tabel 2.13), vallen een aantal verschillen op. Net als voorgaande jaren is in het basisonderwijs het verzuimpercentage en de gemiddelde verzuimduur van het onderwijsondersteunend personeel (OOP) hoger dan van het organisatie- en beheerpersoneel (OBP). Voor het speciaal onderwijs ligt de gemiddelde verzuimduur van het OOP wel wat hoger dan voor het OBP, maar is het verzuimpercentage juist weer wat hoger bij het OBP. Ten aanzien van leeftijd ontstaat een herkenbaar patroon: het verzuimpercentage en de gemiddelde verzuimduur zijn hoger voor de oudere leeftijdsgroepen van ondersteunend personeel in zowel het basisonderwijs als het speciaal onderwijs. Voor de meldingsfrequentie zien we echter een ander beeld verschijnen: Het aantal ziekmeldingen ligt gemiddeld lager naar men ouder wordt. Het ondersteunend personeel met een volledige baan verzuimt meer dan parttime ondersteunend personeel. Ook ligt het aantal ziekmeldingen gemiddeld hoger onder ondersteunend personeel met een volledige baan. De duur van het verzuim is echter wel korter onder fulltimepersoneel in vergelijking met ondersteunend personeel met een deeltijdaanstelling.

**Tabel 2.13 Kengetallen ziekteverzuim ondersteunend personeel uitgesplitst naar achtergrondkenmerk, 2009**

	BO			SBAO/WEC		
	VZP	MF	GZD	VZP	MF	GZD
<i>Type ondersteunend personeel</i>						
OOP	6,89	0,84	24,27	7,20	1,42	16,32
OBP	6,55	1,08	17,19	7,38	1,66	13,93
<i>Leeftijd</i>						
< 35 jaar	4,05	1,08	12,84	6,09	1,79	11,28
35-44 jaar	6,24	0,94	18,45	7,39	1,63	14,33
45-54 jaar	7,23	0,89	22,97	7,63	1,45	16,38
55-65 jaar	8,88	0,77	34,45	8,79	1,18	22,73
<i>Aanstellingsomvang</i>						
< 0.5 wtf	4,84	0,62	19,92	6,00	1,17	14,24
0.5-0.87 wtf	6,39	1,07	17,60	7,29	1,63	13,81
> 0.87 wtf	7,75	1,22	17,80	7,33	1,73	13,84

## 2.4 Survivalanalyse

De gemiddelde verzuimduur geeft een beeld van het gemiddeld aantal dagen dat iemand heeft verzuimd. Maar hoe groot is nu de kans dat iemand zich na een bepaald aantal dagen weer beter meldt?

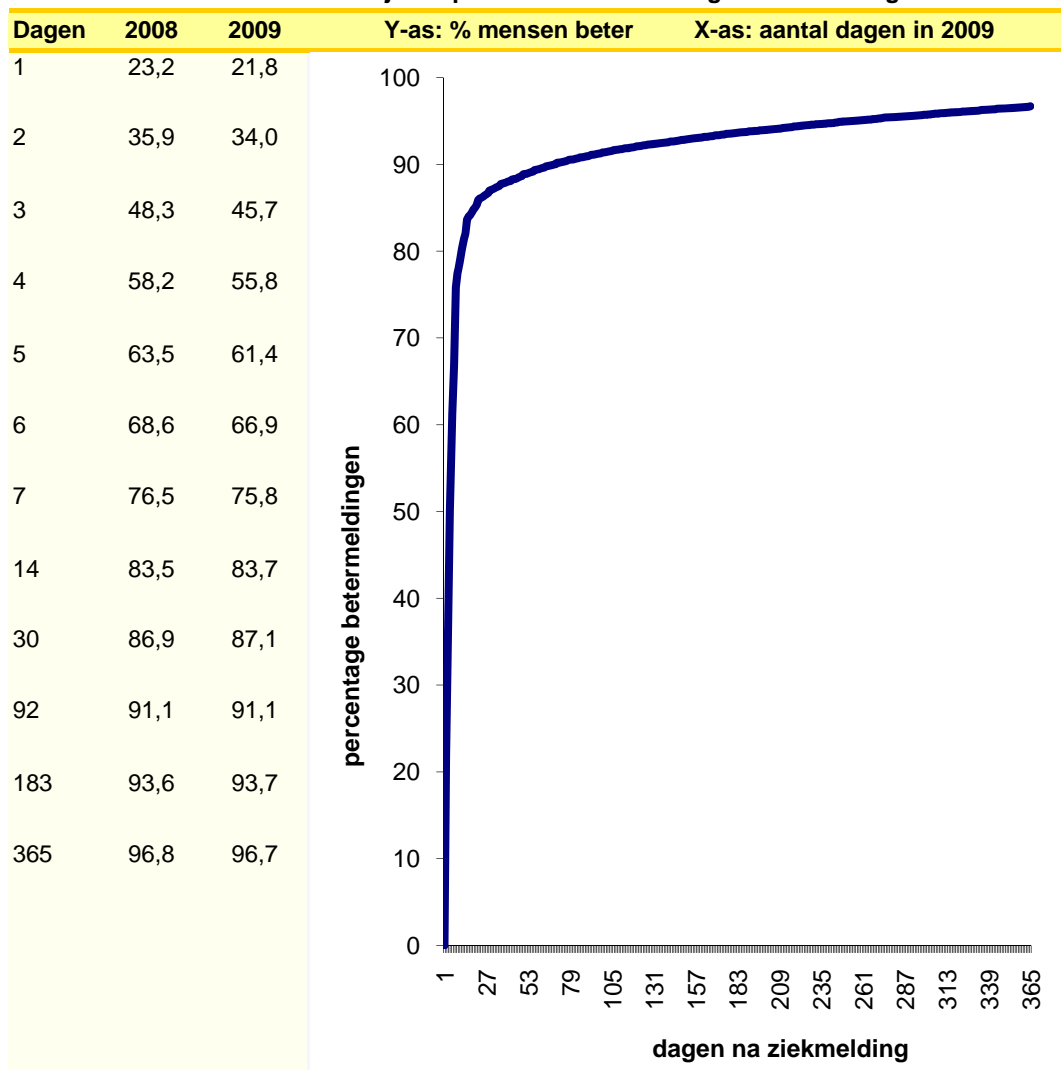
Via een survivalanalyse is op deze vraag een antwoord te geven. Voor alle verzuimgevallen die op 1 januari 2009 al bestonden of in 2009 zijn ontstaan, is de totale duur berekend.<sup>3</sup> Een survivalanalyse is een techniek die rekening houdt met verschillen in de lengte van de periode dat de personen in het onderzoek konden worden gevolgd. De kans dat iemand zich beter meldt, wordt niet eenmalig vastgesteld, maar op elk moment tussen de start en het einde van de totale observatietermijn, in dit geval op elke dag in het jaar 2009. Hierbij wordt steeds rekening gehouden met het aantal personen dat op het meetmoment beschikbaar is ofwel een formatie heeft. Met de survivalanalyse kan een nauwkeuriger beeld van de verzuimduur worden verkregen.

In tabel 2.14 zijn de resultaten van de survivalanalyse weergegeven. De tabel toont het verloop van de ziekteduur van onderwijzend personeel in 2008 en 2009. Uit de tabel blijkt dat 21 procent van de mensen die zich ziek hebben gemeld, na één dag weer beter is. Hiermee is het aantal mensen dat zich na één dag beter meldt iets gedaald ten opzichte van 2008. In de eerste zeven dagen stijgt het percentage mensen dat beter wordt gemeld vrij snel. Na de eerste week heeft ruim driekwart van de mensen zich weer beter gemeld. Dit verloop laat de grafiek naast de tabel duidelijk zien: het grootste deel van de betermeldingen vindt plaats in de eerste weken. Daarna neemt het aantal betermeldingen veel langzamer toe.

---

<sup>3</sup> Bij de gemiddelde verzuimduur worden alleen de ziektegevallen meegenomen die vóór 1 januari 2010 zijn beëindigd. In tegenstelling tot de gemiddelde verzuimduur worden bij de survivalanalyse ook de gevallen meegenomen die na 31 december 2009 nog doorlopen.

**Tabel 2.14 Schattingsresultaat op basis van survivalanalyse: percentage onderwijzend personeel dat beter is gemeld na N dagen**



Tabel 2.15 toont de resultaten van de survivalanalyse per leeftijdsgroep. Net als in 2008 wijzen de resultaten uit dat naarmate men ouder wordt, het langer duurt voor men zich beter meldt. In de jongste leeftijdscategorie is meer dan de helft (56,8 %) na drie dagen ziekte al weer beter gemeld, terwijl dit in de oudste categorie iets minder dan veertig procent is (37,8 %). Bijna een kwart van de ziektegevallen onder personeel van 55 jaar en ouder duurt langer dan twee weken. In de jongste categorie duurt slechts zeven procent van de ziektegevallen langer dan twee weken. De ziekteduur lijkt evenredig met de leeftijd toe te nemen.



**Tabel 2.15 Schattingsresultaat op basis van survivalanalyse: percentage onderwijzend personeel dat beter is gemeld na N dagen naar leeftijd**

Leeftijd	t/m 24	25-34	35-44	45-54	55+
<b>Dagen</b>					
1	27,3	23,7	22,6	20,8	18,2
2	42,3	37,4	35,0	32,3	28,3
3	56,8	50,2	47,3	43,6	37,8
4	67,8	60,9	57,8	53,5	46,5
5	73,5	66,6	63,4	59,1	51,6
6	79,2	72,3	68,8	64,5	57,1
7	87,1	80,5	77,9	73,8	66,4
14	93,1	87,2	85,4	82,2	76,0
30	94,8	90,2	88,7	85,9	80,6
92	96,7	94,3	92,5	89,7	85,5
183	97,8	96,5	95,0	92,4	88,9
274	98,5	97,7	96,6	94,4	91,4
364	99,1	99,3	98,8	97,9	97,2

De resultaten van de survivalanalyse zijn ook uitgesplitst naar schooltype. De verschillen tussen het basisonderwijs en het speciaal onderwijs zijn gering. De tabel en de grafiek met de duur van het ziekteverzuim uitgesplitst naar schooltype zijn in bijlage 5 gepresenteerd.



## **BIJLAGEN**



**BIJLAGE 1**
**Drie verzuimraten 2007-2009<sup>1</sup>**
**Tabel B1.1 Verzuimcijfers ziekteverzuim onderwijzend personeel**

Onder-wijssoort	Kenmerk	Arbeidsjaren*	VZP07	VZP08	VZP09	MF07	MF08	MF09	GZD07	GZD08	GZD09
BO		88.011	5,94	6,00	6,04	1,10	1,11	1,13	17,07	16,86	17,54
SBAO/WEC		16.227	6,77	6,68	6,69	1,40	1,39	1,38	15,27	15,37	16,55
PO		104.238	6,07	6,11	6,14	1,14	1,16	1,17	16,77	16,59	17,37
<b>Leeftijd</b>											
BO	< 35 jaar	27.894	4,41	4,38	4,45	1,29	1,29	1,31	11,45	11,27	11,79
BO	35-44 jaar	15.281	5,58	5,51	5,30	1,09	1,13	1,14	15,61	15,30	15,02
BO	45-54 jaar	25.571	6,38	6,34	6,47	1,03	1,03	1,05	19,60	19,17	19,88
BO	55-65 jaar	19.264	7,97	8,33	8,37	0,96	0,98	0,99	25,58	25,58	26,80
SBAO/WEC	< 35 jaar	4.508	6,07	5,66	5,61	1,65	1,64	1,60	11,57	10,91	13,34
SBAO/WEC	35-44 jaar	3.198	6,68	6,16	6,42	1,50	1,46	1,48	14,12	13,43	14,18
SBAO/WEC	45-54 jaar	5.231	6,76	6,51	6,63	1,29	1,28	1,29	16,65	16,47	17,20
SBAO/WEC	55-65 jaar	3.290	7,94	9,06	8,53	1,15	1,14	1,15	21,51	24,73	23,98
<b>Bapo**</b>											
BO	Geen bapo	16.536	7,95	8,14	8,35	-	-	-	-	-	-
BO	Wel bapo	12.348	7,12	7,21	7,44	-	-	-	-	-	-
SBAO/WEC	Geen bapo	2.902	8,43	8,45	8,08	-	-	-	-	-	-
SBAO/WEC	Wel bapo	2.285	6,91	7,67	7,72	-	-	-	-	-	-
<b>Geslacht</b>											
BO	Mannen	18.483	5,33	5,30	5,50	0,89	0,89	0,91	18,63	18,61	19,21
BO	Vrouwen	69.528	6,12	6,19	6,19	1,15	1,17	1,18	16,78	16,55	17,27
SBAO/WEC	Mannen	5.006	5,84	6,06	6,27	1,25	1,24	1,25	14,35	15,63	15,85
SBAO/WEC	Vrouwen	11.221	7,23	6,96	6,87	1,47	1,45	1,43	15,61	15,28	16,79
<b>Functie</b>											
BO	Directieleden	8.241	4,31	4,37	4,66	0,69	0,68	0,70	21,02	19,92	22,18
BO	Leerkrachten	79.770	6,12	6,16	6,19	1,14	1,15	1,17	16,87	16,71	17,32
SBAO/WEC	Directieleden	1.210	4,21	5,43	5,49	0,75	0,77	0,80	18,81	20,12	23,44
SBAO/WEC	Leerkrachten	15.017	6,98	6,77	6,78	1,45	1,43	1,43	15,14	15,19	16,27
<b>Aanstellings-omvang</b>											
BO	< 0.5 wtf	9.845	6,32	6,11	5,92	0,91	0,93	0,97	19,47	17,73	18,15
BO	0.5-0.87 wtf	35.992	6,39	6,44	6,45	1,16	1,17	1,18	16,10	16,14	16,47
BO	> 0.87 wtf	39.778	5,15	5,20	5,33	1,12	1,13	1,16	13,83	13,52	14,12

\* Arbeidsjaren: Het aantal arbeidsjaren geeft een indicatie van de omvang van de groepen. Het aantal arbeidsjaren is berekend door het totaal aantal beschikbare dagen van de werknemers te delen door 365 dagen. Het geeft dus de potentiële arbeidscapaciteit in jaren weer. Het aantal arbeidsjaren is gebaseerd op het verzuimpercentage van 2009.

\*\* De vergelijking van de verzuimpercentages van personeel dat wel en niet gebruikmaakt van de Baporegeling is alleen gemaakt voor personeel van 52 jaar en ouder, aangezien dit de leeftijdsgroep is die gebruik kan maken van de Baporegeling.

<sup>1</sup> Bron ziekteverzuim 2007 en 2008: salarisadministratieverwerker Raet ECS (voorheen CASO).  
Bron ziekteverzuim 2009: salarisadministratieverwerkers Raet ECS, Mercedes en Raet.  
Bron overig verzuim 2007, 2008 en 2009: salarisadministratieverwerker Raet ECS.

**Vervolg tabel B1.1 Verzuimcijfers ziekteverzuim onderwijzend personeel**

Onder-wijssoort	Kenmerk	Arbeids jaren	VZP07	VZP08	VZP09	MF07	MF08	MF09	GZD07	GZD08	GZD09
SBAO/WEC	< 0.5 wtf		7,19	7,49	7,23	1,22	1,19	1,18	15,81	16,74	17,29
SBAO/WEC	0.5-0.87 wtf	6.068	7,20	6,85	7,00	1,48	1,42	1,43	14,87	14,81	15,75
SBAO/WEC	> 0.87 wtf	8.601	6,14	5,98	5,99	1,37	1,38	1,38	13,23	12,60	14,04
	<b>Denominatie</b>										
BO	Openbaar	28.423	6,46	6,55	6,42	1,20	1,20	1,21	16,79	16,67	17,25
BO	Rooms-katholiek	29.568	5,79	5,85	5,96	1,04	1,06	1,07	17,50	17,02	18,34
BO	Protestants-christelijk	23.368	5,28	5,24	5,47	1,00	1,03	1,06	17,01	16,64	17,24
BO	Overig bijzonder	6.653	6,80	6,78	6,85	1,30	1,27	1,30	16,89	17,73	16,79
SBAO/WEC	Openbaar	3.429	6,91	6,90	7,00	1,45	1,41	1,46	15,20	15,80	15,87
SBAO/WEC	Rooms-katholiek	4.356	6,58	6,32	6,34	1,31	1,35	1,31	15,91	14,90	17,07
SBAO/WEC	Protestants-christelijk	2.705	5,74	6,39	6,85	1,31	1,25	1,26	14,78	16,23	18,41
SBAO/WEC	Overig bijzonder	5.738	7,39	7,03	6,69	1,50	1,48	1,46	15,09	15,11	15,79
	<b>Denominatie uitgesplitst</b>										
BO	Openbaar	28.423	6,46	6,55	6,42	1,20	1,20	1,21	16,79	16,67	17,25
BO	Rooms-katholiek	29.568	5,79	5,85	5,96	1,04	1,06	1,07	17,50	17,02	18,34
BO	Protestants-christelijk	20.722	5,49	5,49	5,66	1,03	1,06	1,08	17,23	16,91	17,70
BO	Algemeen bijzonder	4.269	5,95	5,80	6,14	1,16	1,16	1,17	16,55	16,30	16,63
BO	Gereformeerd, reformatisch, evangelisch	2.646	3,60	3,85	3,95	0,80	0,85	0,91	14,91	14,88	13,27
BO	Islamitisch	611	8,81	8,84	8,65	1,66	1,46	1,46	15,78	21,75	15,50
BO	Vrije scholen	709	9,99	9,63	9,02	1,73	1,69	1,81	19,77	19,86	16,83
BO	Overig	1.063	6,63	7,24	7,24	1,32	1,21	1,35	15,34	18,24	18,13
SBAO/WEC	Openbaar	3.429	6,91	6,90	7,00	1,45	1,41	1,46	15,20	15,80	15,87
SBAO/WEC	Rooms-katholiek	4.356	6,58	6,32	6,34	1,31	1,35	1,31	15,91	14,90	17,07
SBAO/WEC	Protestants-christelijk	2.659	5,77	6,40	6,83	1,31	1,25	1,26	14,89	16,36	18,44
SBAO/WEC	Algemeen bijzonder	5.499	7,35	7,02	6,74	1,50	1,48	1,46	14,99	15,15	15,93
SBAO/WEC	Gereformeerd, reformatisch, evangelisch*	46	-	-	-	-	-	-	-	-	-
SBAO/WEC	Overig*	239	-	-	-	-	-	-	-	-	-

\* Het gaat hier om een zeer beperkt aantal scholen, daarom wordt over deze categorieën niet gerapporteerd.

Vervolg tabel B1.1		Verzuimcijfers ziekteverzuim onderwijzend personeel									
Onder-wijssoort	Kenmerk	Arbeids jaren	VZP07	VZP08	VZP09	MF07	MF08	MF09	GZD07	GZD08	GZD09
	<b>Verstedelijking</b>										
BO	Sterk verstedelijkt	15.894	6,40	6,82	6,43	1,43	1,41	1,36	14,71	15,03	15,85
BO	Verstedelijkt	41.070	6,12	6,01	6,15	1,11	1,14	1,15	17,59	16,88	17,72
BO	Niet verstedelijkt	31.047	5,50	5,61	5,71	0,95	0,97	1,00	17,74	17,93	18,40
SBAO/WEC	Sterk verstedelijkt	3.811	7,22	7,19	6,96	1,54	1,47	1,47	14,12	15,09	16,32
SBAO/WEC	Verstedelijkt	9.397	6,59	6,59	6,61	1,39	1,38	1,37	15,02	15,38	16,67
SBAO/WEC	Niet verstedelijkt	3.019	6,79	6,43	6,57	1,28	1,32	1,30	17,85	15,63	16,51
	<b>Regio</b>										
BO	Noord	8.775	6,44	6,42	6,69	1,09	1,11	1,13	18,65	17,42	18,07
BO	Oost	20.229	5,87	5,98	5,90	1,06	1,07	1,09	17,55	16,96	18,18
BO	West	39.011	5,95	6,06	6,01	1,17	1,18	1,19	16,30	16,34	17,12
BO	Zuid	19.996	5,77	5,77	5,96	1,03	1,04	1,06	17,47	17,47	17,58
SBAO/WEC	Noord	1.415	8,60	6,69	8,05	1,34	1,31	1,49	20,00	17,60	19,31
SBAO/WEC	Oost	4.195	6,82	6,63	6,32	1,41	1,43	1,35	15,58	14,18	15,92
SBAO/WEC	West	6.659	6,77	7,15	7,03	1,47	1,42	1,42	14,47	16,04	16,75
SBAO/WEC	Zuid	3.958	6,03	6,09	6,01	1,30	1,33	1,32	14,57	14,79	15,73
	<b>Niet-westerse allochtonen</b>										
BO	< 5% cumi-lrl	46.765	5,52	5,59	5,74	1,01	1,02	1,06	17,44	17,16	17,76
BO	5 tot 25% cumi-lrl	25.626	6,14	5,99	6,10	1,12	1,13	1,16	17,04	16,98	17,49
BO	25 tot 50% cumi-lrl	7.706	6,23	6,73	6,62	1,21	1,27	1,26	16,68	16,74	16,93
BO	>= 50% cumi-lrl	7.915	6,97	7,22	7,11	1,41	1,40	1,36	16,23	15,59	17,26
SBAO/WEC	< 5% cumi-lrl	3.565	6,35	5,45	6,79	1,21	1,23	1,31	16,69	14,77	17,35
SBAO/WEC	5 tot 25% cumi-lrl	8.669	6,73	6,87	6,57	1,38	1,38	1,39	15,35	16,09	16,43
SBAO/WEC	25 tot 50% cumi-lrl	2.833	7,21	7,26	6,59	1,62	1,54	1,42	13,99	15,18	15,49
SBAO/WEC	>= 50% cumi-lrl	1.160	7,14	7,57	7,46	1,59	1,61	1,49	14,94	11,56	17,76
	<b>Provincies en G5</b>										
BO	Groningen	2.925	6,35	6,50	6,67	1,18	1,19	1,22	17,55	16,82	15,62
BO	Friesland	3.253	6,66	6,65	6,71	1,02	1,05	1,06	19,71	17,72	20,73
BO	Drenthe	2.597	6,22	6,08	6,68	1,07	1,08	1,12	18,51	17,89	17,86
BO	Overijssel	6.628	5,99	5,33	5,67	0,98	1,00	1,04	19,42	17,41	17,86
BO	Gelderland	11.050	5,79	6,22	5,99	1,07	1,08	1,09	16,86	17,23	18,50
BO	Flevoland exclusief Almere	1.311	5,69	5,62	5,26	1,05	1,11	1,07	16,67	15,41	17,67

**Vervolg tabel B1.1 Verzuimcijfers ziekteverzuim onderwijzend personeel**

Onder-wijsoort	Kenmerk	Arbeids jaren	VZP07	VZP08	VZP09	MF07	MF08	MF09	GZD07	GZD08	GZD09
BO	Utrecht exclusief Utrecht-stad	5.311	5,65	5,67	5,68	1,05	1,08	1,12	17,67	16,28	17,36
BO	Noord-Holland exclusief Amsterdam	9.729	5,81	5,52	5,75	1,04	1,07	1,10	17,01	16,93	18,75
BO	Zuid-Holland excl. Den Haag en Rotterdam	12.994	5,65	5,72	5,79	1,08	1,11	1,13	16,92	17,60	16,90
BO	Zeeland	2.031	5,39	5,29	5,31	0,99	0,98	1,02	14,66	17,69	16,37
BO	Noord-Brabant	12.864	5,70	5,60	5,62	1,04	1,05	1,06	17,24	17,42	16,60
BO	Limburg	4.859	6,09	6,44	7,13	1,02	1,06	1,07	19,10	17,33	20,62
BO	Amsterdam	3.763	6,78	7,71	7,54	1,52	1,43	1,45	14,72	15,39	17,22
BO	Rotterdam	3.390	6,34	6,68	6,22	1,41	1,33	1,29	15,25	15,68	16,17
BO	Den Haag	2.607	6,19	6,65	6,21	1,49	1,48	1,44	13,97	14,72	15,32
BO	Utrecht	1.497	7,19	6,44	6,18	1,50	1,41	1,46	14,65	12,94	14,46
BO	Almere	1.202	6,22	6,95	7,07	1,40	1,40	1,41	15,69	14,47	17,82
SBAO/WEC	Groningen	597	9,13	7,09	7,94	1,49	1,43	1,56	16,61	15,72	18,82
SBAO/WEC	Friesland	536	8,17	6,31	7,98	1,23	1,22	1,41	22,81	19,42	20,59
SBAO/WEC	Drenthe	282	8,24	6,52	8,41	1,21	1,22	1,49	23,69	18,95	17,98
SBAO/WEC	Overijssel	1.507	6,08	5,90	6,50	1,32	1,43	1,25	14,78	13,07	17,47
SBAO/WEC	Gelderland	2.354	6,88	6,69	6,11	1,43	1,38	1,38	15,81	15,15	14,96
SBAO/WEC	Flevoland exclusief Almere	250	9,28	7,62	6,79	1,66	1,69	1,44	17,58	11,89	17,93
SBAO/WEC	Utrecht exclusief Utrecht-stad	864	6,35	6,54	7,35	1,39	1,37	1,40	17,08	15,71	18,09
SBAO/WEC	Noord-Holland exclusief Amsterdam	1.509	6,33	6,51	6,87	1,38	1,36	1,36	15,17	16,85	16,00
SBAO/WEC	Zuid-Holland excl. Den Haag en Rotterdam	1.807	6,66	7,26	6,72	1,40	1,33	1,34	13,72	16,94	17,44
SBAO/WEC	Zeeland	319	5,57	5,25	4,61	1,30	1,26	1,12	14,29	14,73	13,90
SBAO/WEC	Noord-Brabant	2.585	6,32	6,03	5,95	1,35	1,41	1,40	14,30	14,03	15,28
SBAO/WEC	Limburg	1.035	5,41	6,52	6,63	1,17	1,16	1,18	15,53	17,26	17,24
SBAO/WEC	Amsterdam	711	7,94	8,74	7,05	1,80	1,83	1,59	13,30	12,61	16,84
SBAO/WEC	Rotterdam	811	7,20	8,22	7,95	1,68	1,61	1,55	13,73	16,45	15,80
SBAO/WEC	Den Haag	523	6,82	5,81	6,35	1,36	1,24	1,60	12,93	14,68	13,68
SBAO/WEC	Utrecht	454	6,51	6,71	7,15	1,35	1,27	1,24	15,59	16,69	21,06
SBAO/WEC	Almere*	85	-	-	-	-	-	-	-	-	-

\* Het gaat hier om een zeer beperkt aantal scholen, daarom wordt over deze categorieën niet gerapporteerd.



Vervolg tabel B1.1 Verzuimcijfers ziekteverzuim onderwijzend personeel

Onder- wijssoort	Kenmerk	Arbeids jaren	VZP07	VZP08	VZP09	MF07	MF08	MF09	GZD07	GZD08	GZD09
	<b>School- grootte</b>										
BO	Kleiner dan 10	3.236	5,66	5,11	5,94	0,97	0,88	1,01	17,06	18,44	18,69
BO	> = 10 en < 20	19.228	5,85	5,76	5,95	0,98	0,98	1,04	18,83	17,44	18,21
BO	> = 20 en < 50	56.264	5,92	6,02	6,04	1,12	1,12	1,15	16,72	16,91	17,57
BO	Groter dan 50	9.278	6,35	6,35	6,30	1,29	1,33	1,30	16,08	15,80	15,93
SBAO/WEC	Kleiner dan 20	249	9,80	10,97	7,19	1,06	1,06	1,25	25,94	32,24	18,66
SBAO/WEC	>= 20 en < 50	3.425	7,07	7,18	7,28	1,29	1,29	1,27	16,48	16,98	19,99
SBAO/WEC	>= 50 en < 100	4.903	6,60	6,37	6,76	1,39	1,36	1,37	15,86	15,61	17,06
SBAO/WEC	Groter dan 100	7.650	6,71	6,67	6,36	1,47	1,44	1,45	14,27	14,68	14,75

**Tabel B1.2 Cijfers overig verzuim onderwijzend personeel**

Onder-wijssoort	Kenmerk	Arbeids-jaren*	VZP07	VZP08	VZP09	MF07	MF08	MF09	GZD07	GZD08	GZD09
BO		65.305	3,00	3,03	3,11	1,39	1,35	1,32	9,98	10,65	11,23
SBAO/WEC		12.535	2,51	2,44	2,68	0,70	0,66	0,66	18,97	19,81	20,52
PO		77.840	2,92	2,94	3,04	1,30	1,24	1,22	10,63	11,36	11,96
<b>Leeftijd</b>											
BO	< 35 jaar	20.450	5,89	6,03	6,11	1,69	1,65	1,64	16,50	17,41	18,62
BO	35-44 jaar	11.283	3,17	3,09	3,32	1,26	1,24	1,24	14,81	15,26	15,61
BO	45-54 jaar	18.957	1,20	1,12	1,10	1,34	1,26	1,22	3,48	3,66	3,95
BO	55-65 jaar	14.615	1,29	1,30	1,36	1,18	1,15	1,11	3,56	4,17	4,11
SBAO/WEC	< 35 jaar	3.512	5,21	5,03	5,56	0,97	0,93	0,93	27,77	27,21	29,94
SBAO/WEC	35-44 jaar	2.422	3,24	2,85	3,14	0,75	0,66	0,69	30,34	34,73	31,25
SBAO/WEC	45-54 jaar	4.061	0,83	0,82	0,81	0,57	0,56	0,53	5,61	5,77	6,77
SBAO/WEC	55-65 jaar	2.540	0,90	1,06	1,25	0,49	0,46	0,47	6,00	7,58	7,27
<b>Geslacht</b>											
BO	Mannen	13.978	1,95	1,92	1,84	1,55	1,48	1,44	7,40	8,38	8,18
BO	Vrouwen	51.327	3,31	3,35	3,46	1,35	1,32	1,30	10,70	11,25	12,01
SBAO/WEC	Mannen	3.847	1,19	1,16	1,46	0,60	0,57	0,55	14,92	16,52	17,12
SBAO/WEC	Vrouwen	8.688	3,16	3,04	3,22	0,74	0,70	0,70	20,40	20,91	21,55
<b>Functie</b>											
BO	Directieleden	6.059	1,80	1,76	1,79	1,36	1,27	1,15	6,40	6,76	7,43
BO	Leerkrachten	59.247	3,12	3,16	3,25	1,40	1,35	1,34	10,28	10,95	11,51
SBAO/WEC	Directieleden	915	1,18	1,29	1,32	0,34	0,30	0,31	18,79	18,02	20,61
SBAO/WEC	Leerkrachten	11.620	2,62	2,53	2,79	0,72	0,69	0,68	18,97	19,86	20,52
<b>Aanstellings-omvang</b>											
BO	< 0.5 wtf	6.454	3,60	3,45	3,42	0,75	0,73	0,72	16,18	15,86	16,95
BO	0.5-0.87 wtf	26.655	3,77	3,79	3,85	1,34	1,32	1,29	12,81	13,18	13,88
BO	> 0.87 wtf	30.651	2,15	2,13	2,25	1,75	1,70	1,67	5,68	6,29	6,66
SBAO/WEC	< 0.5 wtf	739	3,61	3,48	3,79	0,46	0,50	0,48	26,19	24,09	29,17
SBAO/WEC	0.5-0.87 wtf	4.690	3,55	3,37	3,78	0,70	0,67	0,68	25,05	23,67	26,06
SBAO/WEC	> 0.87 wtf	6.777	1,70	1,67	1,70	0,76	0,70	0,69	11,99	14,19	12,51
<b>Denominatie</b>											
BO	Openbaar	22.181	2,77	2,82	2,92	1,30	1,28	1,28	10,96	11,30	11,95
BO	Rooms-katholiek	21.096	3,12	3,19	3,25	1,55	1,48	1,46	9,54	10,45	11,16
BO	Protestants-christelijk	17.110	3,06	3,07	3,17	1,39	1,34	1,26	8,88	9,51	9,91
BO	Overig bijzonder	4.918	3,20	3,16	3,17	1,12	1,09	1,14	12,91	13,42	13,40

\* Arbeidsjaren: Het aantal arbeidsjaren geeft een indicatie van de omvang van de groepen. Het aantal arbeidsjaren is berekend door het totaal aantal beschikbare dagen van de werknemers te delen door 365 dagen. Het geeft dus de potentiële arbeidscapaciteit in jaren weer. Het aantal arbeidsjaren is gebaseerd op het verzuimpercentage van 2009.

**Vervolg tabel B1.2 Cijfers overig verzuim onderwijzend personeel**

Onder-wijssoort	Kenmerk	Arbeidsjaren	VZP07	VZP08	VZP09	MF07	MF08	MF09	GZD07	GZD08	GZD09
SBAO/WEC	Openbaar	2.356	2,39	2,21	2,49	0,61	0,58	0,62	20,12	19,76	18,52
SBAO/WEC	Rooms-katholiek	3.843	2,81	2,75	3,10	0,87	0,78	0,81	18,96	22,13	21,91
SBAO/WEC	Protestants-christelijk	2.251	2,45	2,48	2,44	0,64	0,64	0,60	16,64	15,94	15,97
SBAO/WEC	Overig bijzonder	4.085	2,36	2,28	2,52	0,64	0,60	0,57	19,57	19,35	22,79
	<b>Denominatie - uitgesplitst</b>										
BO	Openbaar	22.181	2,77	2,82	2,92	1,30	1,28	1,28	10,96	11,30	11,95
BO	Rooms-katholiek	21.096	3,12	3,19	3,25	1,55	1,48	1,46	9,54	10,45	11,16
BO	Protestants-christelijk	14.492	3,11	3,13	3,27	1,45	1,41	1,32	8,69	9,19	9,63
BO	Algemeen bijzonder	3.112	3,34	3,32	3,19	1,26	1,20	1,29	12,18	12,69	12,17
BO	Gereformeerd, reformatisch, evangelisch	2.618	2,64	2,73	2,62	0,97	0,94	0,92	11,00	12,03	12,04
BO	Islamitisch	552	4,10	3,19	4,12	0,54	0,38	0,46	34,95	34,11	39,37
BO	Vrije scholen	577	2,36	2,68	2,82	0,86	0,88	0,83	10,83	14,41	16,44
BO	Overig	677	2,72	2,79	2,61	1,07	1,27	1,21	12,67	12,23	11,46
SBAO/WEC	Openbaar	2.356	2,39	2,21	2,49	0,61	0,58	0,62	20,12	19,76	18,52
SBAO/WEC	Rooms-katholiek	3.843	2,81	2,75	3,10	0,87	0,78	0,81	18,96	22,13	21,91
SBAO/WEC	Protestants-christelijk	2.205	2,43	2,45	2,43	0,64	0,64	0,60	16,51	15,85	15,89
SBAO/WEC	Algemeen bijzonder	4.048	2,34	2,25	2,50	0,64	0,60	0,57	19,51	18,97	22,78
SBAO/WEC	Gereformeerd, reformatisch, evangelisch*	46	-	-	-	-	-	-	-	-	-
SBAO/WEC	Overig*	37	-	-	-	-	-	-	-	-	-
	<b>Verstedelijking</b>										
BO	Sterk verstedelijkt	11.904	2,71	2,68	2,90	0,65	0,57	0,63	18,59	21,22	19,91
BO	Verstedelijkt	30.106	3,03	3,07	3,05	1,38	1,32	1,32	10,13	11,01	11,18
BO	Niet verstedelijkt	23.295	3,07	3,14	3,30	1,72	1,70	1,65	8,51	8,87	9,77
SBAO/WEC	Sterk verstedelijkt	2.633	2,38	2,28	2,01	0,42	0,45	0,44	26,80	24,08	21,79
SBAO/WEC	Verstedelijkt	7.463	2,55	2,56	2,83	0,76	0,69	0,68	17,52	19,74	20,88
SBAO/WEC	Niet verstedelijkt	2.439	2,53	2,25	2,96	0,81	0,79	0,82	18,79	17,50	18,87

\* Het gaat hier om een zeer beperkt aantal scholen, daarom wordt over deze categorieën niet gerapporteerd.

**Vervolg tabel B1.2 Cijfers overig verzuim onderwijzend personeel**

Onder-wijssoort	Kenmerk	Arbeids jaren	VZP07	VZP08	VZP09	MF07	MF08	MF09	GZD07	GZD08	GZD09
	<b>Regio</b>										
BO	Noord	6.887	3,34	3,18	3,35	2,25	2,25	2,17	7,21	7,71	8,12
BO	Oost	11.883	3,23	3,16	3,36	1,50	1,43	1,38	10,07	10,46	11,43
BO	West	28.466	2,69	2,71	2,77	0,96	0,87	0,83	12,27	13,22	14,09
BO	Zuid	18.069	3,19	3,38	3,39	1,71	1,68	1,74	9,23	10,22	10,54
SBAO/WEC	Noord	1.083	3,27	3,35	2,94	1,17	1,20	1,01	15,45	13,62	13,52
SBAO/WEC	Oost	2.962	2,44	2,46	2,88	0,76	0,62	0,66	19,13	21,22	20,63
SBAO/WEC	West	4.707	2,21	2,13	2,20	0,44	0,44	0,45	22,46	22,27	22,66
SBAO/WEC	Zuid	3.783	2,79	2,58	3,05	0,88	0,84	0,82	17,73	19,87	21,57
	<b>Niet-westerse allochtonen</b>										
BO	< 5% CUMI-Iln	34.586	3,16	3,21	3,29	1,63	1,59	1,56	8,95	9,41	10,25
BO	5-25% CUMI-Iln	18.509	2,98	3,01	2,99	1,41	1,34	1,27	9,91	10,76	11,10
BO	25-50% CUMI-Iln	5.670	2,90	2,89	2,90	0,98	0,91	0,88	13,58	16,05	15,56
BO	> = 50% CUMI-Iln	6.540	2,45	2,40	2,72	0,56	0,51	0,49	19,25	21,30	24,37
SBAO/WEC	< 5% CUMI-Iln	2.666	2,88	2,69	2,96	0,86	0,76	0,68	18,26	17,07	20,39
SBAO/WEC	5-25% CUMI-Iln	6.908	2,53	2,42	2,74	0,73	0,69	0,70	18,32	19,36	20,20
SBAO/WEC	25-50% CUMI-Iln	2.290	2,24	2,31	2,26	0,59	0,56	0,62	20,12	24,37	21,41
SBAO/WEC	> = 50% CUMI-Iln	670	1,96	2,19	2,36	0,24	0,26	0,28	35,35	30,00	23,31
	<b>Provincies en G5</b>										
BO	Groningen	2.483	3,13	3,43	3,56	2,09	2,28	2,26	7,88	8,05	8,84
BO	Friesland	2.039	3,82	3,41	3,63	2,63	2,59	2,52	5,94	6,23	6,43
BO	Drenthe	2.364	2,93	2,64	2,89	1,88	1,85	1,76	8,96	9,37	9,30
BO	Overijssel	2.999	3,34	3,19	3,76	1,87	1,74	1,76	8,03	8,44	8,69
BO	Gelderland	7.394	3,21	3,23	3,39	1,39	1,40	1,33	11,10	11,22	12,43
BO	Flevoland exclusief Almere	710	2,97	2,96	2,66	1,30	1,27	1,16	11,37	11,00	11,72
BO	Utrecht exclusief Utrecht-stad	3.728	2,71	2,76	2,71	1,17	1,09	1,13	9,76	9,92	10,16
BO	Noord-Holland exclusief Amsterdam	7.166	2,79	2,91	2,83	1,15	1,10	1,01	10,80	11,71	11,38
BO	Zuid-Holland excl. Den Haag en Rotterdam	8.814	2,66	2,64	2,71	1,06	0,97	0,85	11,09	11,86	13,99
BO	Zeeland	2.031	2,52	2,63	2,64	1,28	1,30	1,32	8,11	7,64	7,71

**Vervolg tabel B1.2 Cijfers overig verzuim onderwijzend personeel**

Onder-wijssoort	Kenmerk	Arbeids jaren	VZP07	VZP08	VZP09	MF07	MF08	MF09	GZD07	GZD08	GZD09
BO	Noord-Brabant	11.776	3,15	3,39	3,37	1,44	1,46	1,50	10,97	11,96	12,61
BO	Limburg	4.141	3,56	3,77	3,83	2,61	2,57	2,69	6,97	8,06	7,90
BO	Amsterdam	2.794	2,46	2,40	2,50	0,40	0,40	0,36	27,69	27,54	33,03
BO	Rotterdam	2.850	2,47	2,60	2,84	0,38	0,38	0,37	27,86	28,14	31,27
BO	Den Haag	1.782	2,35	2,33	2,70	0,40	0,32	0,34	26,39	22,55	28,71
BO	Utrecht	1.492	3,84	3,32	3,51	1,12	0,93	1,13	13,05	16,96	13,10
BO	Almere	742	3,02	2,60	2,16	0,53	0,38	0,29	24,35	24,85	39,36
SBAO/WEC	Groningen	480	3,06	2,92	2,63	1,00	1,09	0,93	17,40	16,81	14,26
SBAO/WEC	Friesland	413	3,14	3,42	2,72	1,37	1,23	0,97	12,97	10,68	12,13
SBAO/WEC	Drenthe	190	3,98	4,39	4,19	1,10	1,42	1,31	18,00	13,44	14,52
SBAO/WEC	Overijssel	790	2,87	2,72	3,42	0,96	0,76	0,71	14,80	19,17	20,97
SBAO/WEC	Gelderland	1.901	2,31	2,48	2,74	0,69	0,61	0,65	23,01	22,19	21,29
SBAO/WEC	Flevoland excl Almere	211	1,95	1,92	2,52	0,38	0,39	0,61	15,69	22,09	15,01
SBAO/WEC	Utrecht exclusief Utrecht-stad	737	1,95	1,92	2,39	0,45	0,43	0,47	21,18	17,96	25,58
SBAO/WEC	Noord-Holland exclusief Amsterdam	1.089	2,60	2,50	2,83	0,58	0,62	0,58	21,74	20,41	19,68
SBAO/WEC	Zuid-Holland excl. Den Haag en Rotterdam	1.108	1,90	2,05	1,73	0,47	0,41	0,43	16,89	26,52	21,10
SBAO/WEC	Zeeland	319	1,94	2,56	2,75	0,57	0,83	0,70	15,65	16,45	23,64
SBAO/WEC	Noord-Brabant	2.482	2,95	2,61	3,06	0,75	0,71	0,73	22,95	24,35	24,58
SBAO/WEC	Limburg	972	2,66	2,52	3,14	1,34	1,19	1,13	10,47	13,33	15,49
SBAO/WEC	Amsterdam	279	2,06	1,88	1,86	0,21	0,21	0,30	37,55	34,70	20,22
SBAO/WEC	Rotterdam	770	2,16	2,28	2,23	0,32	0,34	0,35	34,09	22,80	33,65
SBAO/WEC	Den Haag	281	1,97	1,61	1,61	0,15	0,13	0,14	73,18	38,49	39,89
SBAO/WEC	Utrecht	454	2,98	2,15	2,01	0,70	0,62	0,58	15,43	19,08	17,08
SBAO/WEC	Almere*	60	-	-	-	-	-	-	-	-	-
	<b>School-grootte</b>										
BO	kleiner dan 10	2.537	2,96	2,61	3,34	1,93	1,88	1,60	6,91	6,33	8,94
BO	> = 10 en < 20	13.541	3,03	2,95	3,10	1,70	1,72	1,69	8,11	8,00	8,86
BO	> = 20 en < 50	42.243	2,95	3,02	3,10	1,30	1,29	1,24	10,53	11,16	11,97
BO	groter dan 50	6.984	3,21	3,25	3,12	1,10	1,01	0,96	13,95	15,65	15,51
SBAO/WEC	kleiner dan 20	167	2,14	4,95	1,74	0,40	0,41	0,43	17,06	37,16	21,67
SBAO/WEC	> = 20 en < 50	2.127	2,62	2,50	2,70	0,70	0,64	0,71	18,26	17,62	21,13
SBAO/WEC	> = 50 en < 100	3.741	2,56	2,45	2,83	0,78	0,75	0,77	17,79	17,74	17,74
SBAO/WEC	groter dan 100	6.500	2,43	2,40	2,61	0,64	0,61	0,58	20,43	21,94	22,40

\* Het gaat hier om een zeer beperkt aantal scholen, daarom wordt over deze categorieën niet gerapporteerd.

**Tabel B1.3 Cijfers ziekteverzuim ondersteunend personeel**

Onder-wijssoort	Kenmerk	Arbeids-jaren*	VZP07	VZP08	VZP09	MF07	MF08	MF09	GZD07	GZD08	GZD09
BO		9.624	7,85	8,01	6,80	0,92	0,91	0,91	21,97	22,01	21,90
SBAO/WEC		9.008	7,30	7,40	7,28	1,56	1,56	1,54	13,81	14,53	15,04
PO		18.632	7,59	7,70	7,03	1,20	1,21	1,18	17,31	17,57	18,00
	<b>Leeftijd</b>										
BO	< 35 jaar	1.748	5,76	5,31	4,05	1,05	1,05	1,08	14,87	13,82	12,84
BO	35-44 jaar	2.171	8,25	8,56	6,24	0,99	1,00	0,94	21,54	19,96	18,45
BO	45-54 jaar	3.554	7,86	7,64	7,23	0,87	0,83	0,89	22,26	22,95	22,97
BO	55-65 jaar	2.151	9,23	10,33	8,88	0,79	0,81	0,77	30,65	32,73	34,45
SBAO/WEC	< 35 jaar	2.767	6,54	6,47	6,09	1,83	1,86	1,79	10,56	11,26	11,28
SBAO/WEC	35-44 jaar	2.010	7,42	7,84	7,39	1,66	1,65	1,63	13,13	14,06	14,33
SBAO/WEC	45-54 jaar	2.816	7,57	7,60	7,63	1,46	1,42	1,45	15,40	16,72	16,38
SBAO/WEC	55-65 jaar	1.416	8,28	8,40	8,79	1,11	1,17	1,18	21,71	20,11	22,73
	<b>Geslacht</b>										
BO	Mannen	2.760	8,70	8,39	6,88	0,99	0,97	0,92	23,80	23,58	22,92
BO	Vrouwen	6.864	7,51	7,86	6,76	0,90	0,90	0,90	21,44	21,58	21,61
SBAO/WEC	Mannen	1.848	7,54	7,48	7,58	1,45	1,45	1,44	14,94	16,15	16,48
SBAO/WEC	Vrouwen	7.160	7,24	7,39	7,21	1,59	1,59	1,56	13,59	14,24	14,75
	<b>Functie</b>										
BO	OOP	6.997	8,51	8,74	6,89	0,85	0,81	0,84	25,55	26,17	24,27
BO	OBP	2.627	6,08	6,40	6,55	1,08	1,12	1,08	15,16	15,71	17,19
SBAO/WEC	OOP	4.642	7,34	7,62	7,20	1,38	1,38	1,42	15,12	16,55	16,32
SBAO/WEC	OBP	4.366	7,28	7,26	7,38	1,68	1,68	1,66	13,14	13,47	13,93
	<b>Aanstellings-omvang</b>										
BO	< 0.5 wtf	2.230	5,16	5,17	4,84	0,51	0,54	0,62	23,51	21,20	19,92
BO	0.5-0.87 wtf	3.444	7,49	7,40	6,39	1,12	1,09	1,07	16,96	17,07	17,60
BO	> 0.87 wtf	3.413	8,85	9,55	7,75	1,33	1,28	1,22	17,86	20,08	17,80
SBAO/WEC	< 0.5 wtf	1.359	6,55	6,63	6,00	1,16	1,17	1,17	14,60	15,10	14,24
SBAO/WEC	0.5-0.87 wtf	4.003	7,14	7,03	7,29	1,63	1,63	1,63	12,73	12,69	13,81
SBAO/WEC	> 0.87 wtf	3.321	7,21	7,56	7,33	1,75	1,78	1,73	11,83	12,79	13,84
	<b>Denominatie</b>										
BO	Openbaar	2.983	8,65	8,61	7,30	1,25	1,21	1,15	18,38	18,58	18,06
BO	Rooms-katholiek	3.034	7,85	8,55	7,04	0,82	0,83	0,83	23,72	23,76	24,80
BO	Protestants-christelijk	2.571	6,15	6,12	5,28	0,66	0,67	0,71	25,53	24,80	24,23
BO	Overig bijzonder	1.036	9,51	9,30	8,41	1,11	1,02	1,08	22,50	23,77	21,57

\* *Arbeidsjaren: Het aantal arbeidsjaren geeft een indicatie van de omvang van de groepen. Het aantal arbeidsjaren is berekend door het totaal aantal beschikbare dagen van de werknemers te delen door 365 dagen. Het geeft dus de potentiële arbeidscapaciteit in jaren weer. Het aantal arbeidsjaren is gebaseerd op het verzuimpercentage van 2009.*

**Vervolg tabel B1.3 Cijfers ziekteverzuim ondersteunend personeel**

Onder-wijssoort	Kenmerk	Arbeids jaren	VZP07	VZP08	VZP09	MF07	MF08	MF09	GZD07	GZD08	GZD09
SBAO/WEC	Openbaar	1.958	7,71	8,23	7,59	1,73	1,68	1,64	13,59	14,78	15,54
SBAO/WEC	Rooms-katholiek	2.289	7,52	7,30	7,53	1,55	1,59	1,56	14,00	14,92	14,28
SBAO/WEC	Protestants-christelijk	1.381	6,35	6,43	6,18	1,32	1,29	1,32	14,01	16,26	15,25
SBAO/WEC	Overig bijzonder	3.380	7,32	7,48	7,40	1,60	1,61	1,56	13,74	13,35	15,18
	<b>Denominatie - uitgesplitst</b>										
BO	Openbaar	2.983	8,65	8,61	7,30	1,25	1,21	1,15	18,38	18,58	18,06
BO	Rooms-katholiek	3.034	7,85	8,55	7,04	0,82	0,83	0,83	23,72	23,76	24,80
BO	Protestants-christelijk	2.132	6,60	7,12	5,72	0,72	0,76	0,77	25,01	25,86	25,13
BO	Algemeen bijzonder	496	7,44	6,91	6,63	0,93	0,86	0,93	20,17	27,67	19,26
BO	Gereformeerd, reformatisch, evangelisch	439	3,78	2,79	3,13	0,37	0,44	0,49	29,70	20,06	19,00
BO	Islamitisch	214	14,35	14,59	11,41	1,42	1,22	1,44	32,80	26,27	21,57
BO	Vrije scholen	126	8,45	7,20	10,53	1,10	1,10	1,11	18,75	17,04	21,71
BO	Overig	201	9,08	9,47	8,32	1,30	1,16	1,15	19,08	19,72	26,48
SBAO/WEC	Openbaar	1.958	7,71	8,23	7,59	1,73	1,68	1,64	13,59	14,78	15,54
SBAO/WEC	Rooms-katholiek	2.289	7,52	7,30	7,53	1,55	1,59	1,56	14,00	14,92	14,28
SBAO/WEC	Protestants-christelijk	1.364	6,37	6,46	6,22	1,33	1,29	1,32	14,08	16,31	15,35
SBAO/WEC	Algemeen bijzonder	3.277	7,30	7,47	7,42	1,59	1,61	1,57	13,62	13,29	15,25
SBAO/WEC	Gereformeerd, reformatisch, evangelisch*	17	-	-	-	-	-	-	-	-	-
SBAO/WEC	Overig*	102	-	-	-	-	-	-	-	-	-
	<b>Verstedelijking</b>										
BO	Sterk verstedelijkt	2.868	9,64	10,80	8,28	1,55	1,47	1,33	17,69	19,72	19,01
BO	Verstedelijkt	4.178	7,89	7,69	6,85	0,89	0,88	0,91	22,80	22,33	23,33
BO	Niet verstedelijkt	2.578	5,63	5,24	5,07	0,54	0,57	0,61	28,23	25,39	23,68
SBAO/WEC	Sterk verstedelijkt	2.179	7,98	7,76	7,61	1,77	1,74	1,66	12,33	12,79	15,27
SBAO/WEC	Verstedelijkt	5.189	7,18	7,33	7,34	1,53	1,54	1,53	14,52	15,05	14,70
SBAO/WEC	Niet verstedelijkt	1.640	6,83	7,25	6,68	1,42	1,45	1,42	13,60	14,97	15,83

\* Het gaat hier om een zeer beperkt aantal scholen, daarom wordt over deze categorieën niet gerapporteerd.



**Vervolg tabel B1.3 Cijfers ziekteverzuim ondersteunend personeel**

Onder-wijssoort	Kenmerk	Arbeids-jaren	VZP07	VZP08	VZP09	MF07	MF08	MF09	GZD07	GZD08	GZD09
	<b>Regio</b>										
BO	Noord	775	8,30	8,26	6,29	0,78	0,78	0,72	30,98	28,08	29,19
BO	Oost	2.062	7,84	7,42	6,43	0,76	0,71	0,80	26,92	22,35	24,13
BO	West	4.941	7,78	8,29	6,95	1,11	1,12	1,06	17,99	19,15	18,97
SBAO/WEC	Noord	819	7,38	7,74	7,57	1,46	1,54	1,66	16,36	16,04	15,49
SBAO/WEC	Oost	2.368	6,97	7,50	6,90	1,46	1,52	1,48	14,21	15,34	15,00
SBAO/WEC	West	3.755	7,37	7,35	7,22	1,65	1,57	1,53	12,99	13,68	15,19
SBAO/WEC	Zuid	2.067	7,52	7,29	7,73	1,58	1,60	1,58	13,92	14,59	14,63
	<b>Niet-westerse allochtonen</b>										
BO	< 5% CUMI-IIn	4.239	5,93	5,93	5,59	0,62	0,64	0,69	26,26	23,58	23,95
BO	5-25% CUMI-IIn	2.594	8,05	7,67	6,57	0,90	0,90	0,94	22,02	24,39	20,78
BO	25-50% CUMI-IIn	1.131	8,33	10,15	7,36	1,20	1,18	1,12	18,24	22,48	21,66
BO	> = 50% CUMI-IIn	1.661	10,40	10,73	9,84	1,60	1,54	1,53	19,08	17,97	19,70
SBAO/WEC	< 5% CUMI-IIn	1.920	6,09	5,95	7,05	1,28	1,31	1,45	14,46	13,91	14,76
SBAO/WEC	5-25% CUMI-IIn	4.832	7,44	7,67	7,28	1,57	1,60	1,53	13,99	14,88	15,07
SBAO/WEC	25-50% CUMI-IIn	1.587	7,52	7,58	7,14	1,68	1,66	1,60	13,43	13,81	14,37
SBAO/WEC	> = 50% CUMI-IIn	668	8,91	9,47	8,35	2,06	1,92	1,74	12,16	15,50	17,13
	<b>Provincies en G5</b>										
BO	Groningen	308	10,31	9,24	6,89	1,08	0,85	0,78	29,85	29,47	33,12
BO	Friesland	327	6,22	7,18	5,48	0,63	0,72	0,67	31,25	27,49	29,06
BO	Drenthe	140	7,73	7,46	6,84	0,62	0,74	0,71	33,68	25,80	23,28
BO	Overijssel	590	6,79	5,10	4,32	0,66	0,54	0,70	29,10	27,07	22,80
BO	Gelderland	1.171	7,84	6,84	6,79	0,67	0,61	0,78	29,12	23,43	26,09
BO	Flevoland excl Almere	115	6,91	9,87	6,40	0,83	0,83	0,69	22,43	29,38	17,26
BO	Utrecht exclusief Utrecht-stad	452	4,84	4,55	5,24	0,65	0,76	0,74	22,01	17,58	18,94
BO	Noord-Holland exclusief Amsterdam	968	6,22	6,44	5,44	0,87	0,88	0,91	17,85	19,60	16,67
BO	Zuid-Holland excl. Den Haag en Rotterdam	1.326	5,64	5,08	5,58	0,82	0,84	0,87	17,74	18,95	20,88
BO	Zeeland	199	5,38	3,96	3,97	0,54	0,55	0,64	28,00	24,27	19,20
BO	Noord-Brabant	1.170	8,28	8,07	7,78	0,79	0,79	0,79	23,38	26,61	26,35



Vervolg tabel B1.3 Cijfers ziekteverzuim ondersteunend personeel

Onder-wijssort	Kenmerk	Arbeids jaren	VZP07	VZP08	VZP09	MF07	MF08	MF09	GZD07	GZD08	GZD09
BO	Limburg	453	7,71	9,03	6,67	0,66	0,68	0,71	32,38	32,08	29,01
BO	Amsterdam	788	11,20	10,57	10,38	1,87	1,64	1,58	18,08	17,17	20,95
BO	Rotterdam	717	10,53	12,58	8,42	1,51	1,31	1,30	19,04	25,99	18,62
BO	Den Haag	531	7,66	9,83	7,25	1,47	1,72	1,27	16,83	15,26	16,80
BO	Utrecht	185	7,70	8,30	7,06	1,22	1,22	1,29	11,99	18,77	17,08
BO	Almere	185	11,89	13,45	10,79	1,78	1,77	1,54	19,83	14,12	21,44
SBAO/WEC	Groningen	312	8,54	9,82	6,79	1,76	1,71	1,75	14,10	15,76	14,97
SBAO/WEC	Friesland	364	6,35	6,49	8,13	1,34	1,46	1,64	16,90	16,34	17,55
SBAO/WEC	Drenthe	142	7,29	6,00	7,87	1,09	1,37	1,55	22,76	15,84	10,97
SBAO/WEC	Overijssel	876	6,55	6,05	7,34	1,34	1,24	1,35	13,27	17,06	17,50
SBAO/WEC	Gelderland	1.263	7,13	7,88	6,79	1,47	1,57	1,55	14,58	14,83	13,77
SBAO/WEC	Flevoland										
	exclusief Almere	190	6,25	7,38	5,85	1,50	1,44	1,38	15,06	15,69	15,46
SBAO/WEC	Utrecht										
	exclusief Utrecht-stad	416	7,53	7,69	7,77	1,35	1,28	1,36	16,48	13,82	18,71
SBAO/WEC	Noord-Holland										
	exclusief Amsterdam	909	7,23	7,08	6,94	1,63	1,58	1,52	14,12	15,07	13,41
SBAO/WEC	Zuid-Holland										
	excl. Den Haag en Rotterdam	993	5,91	5,88	5,38	1,50	1,39	1,36	11,64	13,02	12,61
SBAO/WEC	Zeeland	171	5,24	4,53	6,46	1,50	1,42	1,38	8,98	12,37	16,86
SBAO/WEC	Noord-Brabant	1.418	7,77	7,44	7,81	1,69	1,73	1,67	14,09	14,16	13,45
SBAO/WEC	Limburg	474	7,70	7,74	8,02	1,31	1,31	1,38	15,73	17,12	18,04
SBAO/WEC	Amsterdam	388	8,64	8,42	8,79	1,93	1,77	1,79	12,43	14,00	18,07
SBAO/WEC	Rotterdam	450	9,30	9,96	9,38	2,11	2,00	1,90	11,91	12,69	17,98
SBAO/WEC	Den Haag	326	6,78	6,64	7,80	1,55	1,70	1,69	9,71	13,27	14,54
SBAO/WEC	Utrecht	278	7,21	5,91	7,38	1,55	1,53	1,34	15,17	13,05	15,69
SBAO/WEC	Almere*	39	-	-	-	-	-	-	-	-	-
	<b>School-grootte</b>										
BO	kleiner dan 10	185	5,41	3,18	5,55	0,59	0,47	0,84	21,76	18,93	13,58
BO	> = 10 en < 20	1.517	6,56	5,81	5,31	0,61	0,59	0,68	28,67	26,74	23,89
BO	> = 20 en < 50	6.314	7,76	7,96	7,06	0,92	0,90	0,92	21,09	22,22	22,64
BO	groter dan 50	1.609	9,19	9,58	7,31	1,31	1,29	1,16	20,71	19,42	18,46
SBAO/WEC	kleiner dan 20*	87	-	-	-	-	-	-	-	-	-
SBAO/WEC	> = 20 en < 50	1.336	7,53	6,34	7,11	1,29	1,23	1,26	15,02	18,35	18,24
SBAO/WEC	> = 50 en < 100	2.671	6,90	7,14	7,08	1,52	1,49	1,55	13,69	14,90	14,67
SBAO/WEC	groter dan 100	4.915	7,47	7,68	7,46	1,67	1,67	1,62	13,62	13,79	14,51

\* Het gaat hier om een zeer beperkt aantal scholen, daarom wordt over deze categorieën niet gerapporteerd.

**Tabel B1.4 Cijfers overig verzuim ondersteunend personeel**

Onder-wijssoort	Kenmerk	Arbeids Jaren*	VZP07	VZP08	VZP09	MF07	MF08	MF09	GZD07	GZD08	GZD09
BO		6.915	0,99	0,98	0,99	0,19	0,19	0,19	17,52	17,44	19,91
SBAO/WEC		6.941	2,26	2,14	2,21	0,49	0,49	0,49	22,05	20,92	19,25
PO		13.855	1,60	1,57	1,60	0,32	0,33	0,32	20,52	19,83	19,46
<b>Leeftijd</b>											
BO	< 35 jaar	1.211	2,79	2,91	3,10	0,37	0,37	0,38	29,03	30,34	30,60
BO	35-44 jaar	1.617	1,29	1,12	1,20	0,19	0,20	0,19	22,96	19,22	26,38
BO	45-54 jaar	2.539	0,34	0,38	0,32	0,16	0,15	0,14	5,13	6,30	7,84
BO	55-65 jaar	1.547	0,16	0,21	0,23	0,10	0,10	0,11	5,00	5,63	6,41
SBAO/WEC	< 35 jaar	2.180	4,66	4,48	5,02	0,69	0,67	0,71	32,38	32,67	31,64
SBAO/WEC	35-44 jaar	1.500	2,19	1,94	2,00	0,50	0,51	0,49	27,92	23,16	20,35
SBAO/WEC	45-54 jaar	2.155	0,57	0,57	0,47	0,42	0,41	0,43	5,73	7,27	6,36
SBAO/WEC	55-65 jaar	1.106	0,57	0,52	0,36	0,22	0,28	0,26	4,87	3,80	3,60
<b>Geslacht</b>											
BO	Mannen	1.981	0,26	0,32	0,19	0,15	0,14	0,14	8,77	10,28	7,32
BO	Vrouwen	4.934	1,28	1,22	1,31	0,21	0,20	0,20	19,21	18,75	22,33
SBAO/WEC	Mannen	1.379	0,78	0,64	0,70	0,26	0,29	0,31	22,06	11,26	10,62
SBAO/WEC	Vrouwen	5.561	2,65	2,51	2,58	0,54	0,53	0,53	22,05	21,99	20,28
<b>Functie</b>											
BO	OOP	4.726	0,75	0,63	0,62	0,15	0,14	0,14	15,83	15,42	16,55
BO	OBP	2.189	1,64	1,75	1,80	0,31	0,30	0,29	19,49	19,48	23,31
SBAO/WEC	OOP	2.723	1,34	1,16	1,19	0,29	0,30	0,31	22,30	15,62	15,91
SBAO/WEC	OBP	4.217	2,83	2,77	2,87	0,62	0,61	0,61	21,97	22,55	20,36
<b>Aanstellings-omvang</b>											
BO	< 0.5 wtf	1.522	0,94	1,05	1,16	0,12	0,13	0,14	20,32	21,99	26,14
BO	0.5-0.87 wtf	2.464	1,16	0,93	1,05	0,24	0,22	0,20	18,07	16,65	18,53
BO	> 0.87 wtf	2.608	0,85	0,82	0,72	0,25	0,25	0,24	11,99	9,00	10,10
SBAO/WEC	< 0.5 wtf	993	2,70	2,49	2,47	0,32	0,34	0,34	29,95	24,26	22,67
SBAO/WEC	0.5-0.87 wtf	3.116	2,86	2,81	2,79	0,55	0,52	0,54	23,08	26,11	21,95
SBAO/WEC	> 0.87 wtf	2.609	1,38	1,18	1,37	0,54	0,58	0,56	14,31	9,44	11,11
<b>Denominatie</b>											
BO	Openbaar	2.284	1,11	1,07	0,99	0,24	0,23	0,21	17,77	14,75	17,51
BO	Rooms-katholiek	1.972	0,61	0,75	0,72	0,15	0,14	0,14	14,54	19,17	16,48
BO	Protestants-christelijk	1.874	1,14	1,06	1,28	0,20	0,21	0,20	17,10	18,96	23,49
BO	Overig bijzonder	785	1,26	1,09	1,02	0,18	0,20	0,20	25,44	17,72	22,95

\* Arbeidsjaren: Het aantal arbeidsjaren geeft een indicatie van de omvang van de groepen. Het aantal arbeidsjaren is berekend door het totaal aantal beschikbare dagen van de werknemers te delen door 365 dagen. Het geeft dus de potentiële arbeidscapaciteit in jaren weer. Het aantal arbeidsjaren is gebaseerd op het verzuimpercentage van 2009.

**Vervolg tabel B1.4 Cijfers overig verzuim ondersteunend personeel**

Onder-wijssoort	Kenmerk	Arbeids-jaren	VZP07	VZP08	VZP09	MF07	MF08	MF09	GZD07	GZD08	GZD09
SBAO/WEC	Openbaar	1.304	2,35	2,27	2,37	0,51	0,48	0,45	22,97	25,03	24,06
SBAO/WEC	Rooms-katholiek	2.078	2,18	2,31	2,33	0,52	0,53	0,53	21,56	20,59	19,56
SBAO/WEC	Protestants-christelijk	1.156	2,53	2,31	2,00	0,46	0,45	0,48	23,49	21,75	18,83
SBAO/WEC	Overig bijzonder	2.403	2,14	1,85	2,12	0,47	0,48	0,49	21,09	18,44	16,83
	<b>Denominatie - uitgesplitst</b>										
BO	Openbaar	2.284	1,11	1,07	0,99	0,24	0,23	0,21	17,77	14,75	17,51
BO	Rooms-katholiek	1.972	0,61	0,75	0,72	0,15	0,14	0,14	14,54	19,17	16,48
BO	Protestants-christelijk	1.437	1,01	0,91	1,05	0,18	0,18	0,16	14,90	19,39	24,57
BO	Algemeen bijzonder	359	0,77	0,91	0,49	0,17	0,19	0,15	23,96	13,01	25,22
BO	Gereformeerd, reformatorisch, evangelisch	437	1,79	1,55	2,02	0,26	0,28	0,31	23,32	18,24	21,99
BO	Islamitisch	192	2,37	1,73	2,07	0,17	0,14	0,16	51,96	45,50	54,58
BO	Vrije scholen	105	0,59	0,93	1,64	0,11	0,17	0,22	10,54	8,02	26,59
BO	Overig	129	1,52	0,72	0,45	0,28	0,33	0,40	20,57	20,28	6,19
SBAO/WEC	Openbaar	1.304	2,35	2,27	2,37	0,51	0,48	0,45	22,97	25,03	24,06
SBAO/WEC	Rooms-katholiek	2.078	2,18	2,31	2,33	0,52	0,53	0,53	21,56	20,59	19,56
SBAO/WEC	Protestants-christelijk	1.139	2,52	2,26	2,01	0,46	0,45	0,47	24,00	21,23	19,02
SBAO/WEC	Algemeen bijzonder	2.372	2,15	1,82	2,12	0,46	0,48	0,49	21,18	18,14	16,95
SBAO/WEC	Gereformeerd, reformatorisch, evangelisch*	17	-	-	-	-	-	-	-	-	-
SBAO/WEC	Overig*	31	-	-	-	-	-	-	-	-	-
	<b>Verstedelijking</b>										
BO	Sterk verstedelijkt	2.119	1,49	1,35	1,13	0,23	0,22	0,21	21,80	19,59	21,78
BO	Verstedelijkt	2.982	0,77	0,87	0,93	0,19	0,20	0,18	16,50	17,17	20,77
BO	Niet verstedelijkt	1.814	0,80	0,73	0,94	0,18	0,17	0,17	15,51	16,04	17,18
SBAO/WEC	Sterk verstedelijkt	1.484	2,15	2,32	2,35	0,36	0,45	0,42	26,94	23,58	26,49
SBAO/WEC	Verstedelijkt	4.078	2,29	2,12	2,15	0,50	0,48	0,48	22,62	21,23	18,49
SBAO/WEC	Niet verstedelijkt	1.379	2,30	2,01	2,23	0,61	0,55	0,60	17,17	18,04	15,82

\* Het gaat hier om een zeer beperkt aantal scholen, daarom wordt over deze categorieën niet gerapporteerd.

**Vervolg tabel B1.4 Cijfers overig verzuim ondersteunend personeel**

Onder-wijssoort	Kenmerk	Arbeidsjaren	VZP07	VZP08	VZP09	MF07	MF08	MF09	GZD07	GZD08	GZD09
	<b>Regio</b>										
BO	Noord	573	0,89	0,77	0,98	0,23	0,20	0,19	19,95	18,56	22,57
BO	Oost	1.238	0,81	0,87	1,07	0,18	0,22	0,20	17,67	16,25	18,55
BO	West	3.512	1,20	1,15	1,04	0,22	0,20	0,19	17,72	18,15	20,03
BO	Zuid	1.593	0,67	0,76	0,84	0,15	0,15	0,17	14,92	16,67	19,85
SBAO/WEC	Noord	659	2,70	2,53	2,04	0,80	0,77	0,75	15,72	19,53	15,17
SBAO/WEC	Oost	1.623	2,46	2,22	2,18	0,51	0,46	0,46	24,94	21,34	21,14
SBAO/WEC	West	2.649	1,93	1,97	2,08	0,37	0,38	0,39	23,40	23,52	21,95
SBAO/WEC	Zuid	2.011	2,44	2,20	2,46	0,55	0,57	0,57	21,19	18,77	17,41
	<b>Niet-westerse allochtonen</b>										
BO	< 5% CUMI-IIIn	2.929	0,78	0,81	0,98	0,18	0,18	0,18	16,26	15,50	17,46
BO	5-25% CUMI-IIIn	1.775	0,70	0,72	0,89	0,19	0,17	0,18	14,66	17,08	21,13
BO	25-50% CUMI-IIIn	833	0,82	0,86	0,80	0,22	0,22	0,19	18,49	17,33	18,06
BO	> = 50% CUMI-IIIn	1.379	1,75	1,60	1,27	0,23	0,23	0,20	23,74	22,43	27,06
SBAO/WEC	< 5% CUMI-IIIn	1.485	2,30	2,00	2,00	0,53	0,44	0,45	17,93	20,87	16,59
SBAO/WEC	5-25% CUMI-IIIn	3.782	2,41	2,24	2,33	0,54	0,56	0,55	21,83	19,24	19,02
SBAO/WEC	25-50% CUMI-IIIn	1.308	1,83	1,83	2,02	0,36	0,40	0,44	26,75	26,24	19,37
SBAO/WEC	> = 50% CUMI-IIIn	366	2,03	2,76	2,52	0,23	0,27	0,29	38,26	32,67	42,78
	<b>Provincies en G5</b>										
BO	Groningen	263	0,76	0,59	1,16	0,27	0,18	0,21	17,89	19,07	23,17
BO	Friesland	188	1,10	0,87	0,66	0,24	0,22	0,21	18,41	15,07	11,91
BO	Drenthe	122	0,71	1,12	1,07	0,12	0,20	0,13	34,07	24,84	40,98
BO	Overijssel	247	0,62	0,77	1,12	0,15	0,20	0,22	16,47	13,68	22,18
BO	Gelderland	778	0,77	0,73	0,85	0,16	0,19	0,16	18,82	18,05	17,85
BO	Flevoland	76	-	-	-	-	-	-	-	-	-
BO	Utrecht										
	exclusief Utrecht-stad	312	0,78	0,93	0,91	0,24	0,24	0,18	11,62	13,01	18,96
BO	Noord-Holland										
	exclusief Amsterdam	682	0,78	0,72	0,62	0,17	0,14	0,16	17,23	21,71	16,30
BO	Zuid-Holland										
	excl. Den Haag en Rotterdam	844	0,87	0,82	0,95	0,25	0,21	0,20	15,08	12,80	15,80
BO	Zeeland	199	0,95	1,41	1,07	0,18	0,20	0,18	14,98	22,93	28,14
BO	Noord-Brabant	1.025	0,66	0,76	0,78	0,13	0,14	0,15	16,70	16,84	21,57

\* Het gaat hier om een zeer beperkt aantal scholen, daarom wordt over deze categorieën niet gerapporteerd.

**Vervolg tabel B1.4 Cijfers overig verzuim ondersteunend personeel**

Onder-wijssoort	Kenmerk	Arbeidsjaren	VZP07	VZP08	VZP09	MF07	MF08	MF09	GZD07	GZD08	GZD09
BO	Limburg	357	0,60	0,43	1,00	0,17	0,17	0,22	10,96	12,07	12,15
BO	Amsterdam	586	1,39	1,23	1,59	0,21	0,23	0,29	23,40	18,53	21,80
BO	Rotterdam	581	2,28	2,29	1,38	0,16	0,16	0,12	37,22	42,01	47,22
BO	Den Haag	336	0,93	0,94	0,54	0,20	0,17	0,16	15,56	16,30	12,62
BO	Utrecht	184	1,46	0,60	1,16	0,39	0,38	0,25	9,89	9,15	14,92
BO	Almere	135	0,68	1,26	0,95	0,32	0,36	0,26	11,44	9,65	8,05
SBAO/WEC	Groningen	255	2,94	2,40	2,74	0,93	0,92	0,91	17,17	22,35	22,35
SBAO/WEC	Friesland	297	2,73	2,46	1,63	0,78	0,70	0,69	13,11	15,58	8,28
SBAO/WEC	Drenthe	106	2,05	3,17	1,47	0,53	0,65	0,55	20,56	23,53	12,04
SBAO/WEC	Overijssel	342	2,97	2,82	2,11	0,53	0,56	0,40	26,14	22,05	17,69
SBAO/WEC	Gelderland	1.100	2,21	2,15	2,17	0,53	0,46	0,46	23,64	21,36	24,39
SBAO/WEC	Flevoland										
	exclusief Almere	151	1,99	1,66	2,25	0,28	0,27	0,65	35,42	23,26	8,36
SBAO/WEC	Utrecht										
	exclusief Utrecht-stad	379	1,79	1,22	1,79	0,32	0,28	0,29	19,69	14,42	21,51
SBAO/WEC	Noord-Holland										
	exclusief Amsterdam	682	2,17	2,16	2,36	0,49	0,49	0,51	23,86	28,72	17,14
SBAO/WEC	Zuid-Holland										
	excl. Den Haag en Rotterdam	567	1,60	1,88	1,76	0,39	0,38	0,36	16,64	17,89	21,82
SBAO/WEC	Zeeland	171	2,77	1,11	1,25	0,42	0,46	0,48	18,86	15,68	8,52
SBAO/WEC	Noord-Brabant	1.387	2,60	2,29	2,77	0,48	0,49	0,53	27,50	24,20	21,81
SBAO/WEC	Limburg	452	1,82	2,27	1,98	0,79	0,83	0,77	10,75	10,11	10,66
SBAO/WEC	Amsterdam	136	1,68	1,38	1,44	0,18	0,19	0,21	23,08	42,26	32,46
SBAO/WEC	Rotterdam	441	2,55	2,97	2,59	0,28	0,35	0,34	47,89	33,50	33,37
SBAO/WEC	Den Haag	168	1,70	1,17	1,96	0,15	0,12	0,18	51,91	43,11	43,23
SBAO/WEC	Utrecht	278	2,09	2,11	2,02	0,57	0,65	0,56	17,69	12,78	17,75
SBAO/WEC	Almere*	28	-	-	-	-	-	-	-	-	-
	<b>Schoolgrootte</b>										
BO	kleiner dan 10	148	0,83	0,47	1,06	0,21	0,17	0,16	8,82	7,71	34,40
BO	> = 10 en < 20	1.022	0,80	0,76	0,76	0,17	0,17	0,14	15,98	15,00	18,96
BO	> = 20 en < 50	4.609	0,95	1,00	1,02	0,19	0,18	0,18	17,06	18,17	20,39
BO	groter dan 50	1.137	1,26	1,04	1,07	0,26	0,26	0,27	20,72	17,37	17,47
SBAO/WEC	kleiner dan 20*	60	-	-	-	-	-	-	-	-	-
SBAO/WEC	> = 20 en < 50	750	1,98	1,25	1,47	0,32	0,25	0,29	19,87	24,32	18,47
SBAO/WEC	> = 50 en < 100	1.962	2,13	2,08	2,27	0,47	0,47	0,53	21,27	19,39	18,44
SBAO/WEC	groter dan 100	4.169	2,42	2,31	2,34	0,55	0,55	0,52	22,83	21,26	19,87

\* Het gaat hier om een zeer beperkt aantal scholen, daarom wordt over deze categorieën niet gerapporteerd.



**BIJLAGE 2**
**Nulverzuim en vervangingspercentage 2007-2009<sup>1</sup>**
**Tabel B2.1 Nulverzuim en vervangingspercentage ziekteverzuim onderwijzend personeel**

Onderwijs-soort	Kenmerk	Arbeids Jaren*	NZ07	NZ08	NZ09	VVP07	VVP08	VVP09
BO		88.011	45,24	44,83	42,52	70,81	70,19	63,04
SBAO/WEC		16.227	38,85	39,10	36,88	58,58	56,46	50,64
PO		104.238	44,28	43,89	41,64	68,80	67,79	60,91
<b>Leeftijd</b>								
BO	< 35 jaar	27.894	43,28	43,17	40,14	68,99	68,11	61,81
BO	35-44 jaar	15.281	44,90	43,52	42,18	69,77	68,86	60,59
BO	45-54 jaar	25.571	45,74	45,76	43,51	71,46	71,01	62,93
BO	55-65 jaar	19.264	47,77	47,03	44,89	72,16	71,64	65,21
SBAO/WEC	< 35 jaar	4.508	35,19	35,47	33,71	58,63	56,43	49,36
SBAO/WEC	35-44 jaar	3.198	37,08	37,48	34,48	55,26	51,55	48,22
SBAO/WEC	45-54 jaar	5.231	40,89	41,31	38,82	58,90	56,09	51,84
SBAO/WEC	55-65 jaar	3.290	42,34	42,29	40,48	61,12	60,50	52,10
<b>Geslacht</b>								
BO	Mannen	18.483	52,75	52,16	50,28	73,67	73,51	64,46
BO	Vrouwen	69.528	43,01	42,75	40,45	70,06	69,39	62,70
SBAO/WEC	Mannen	5.006	43,52	43,76	40,67	58,73	56,74	51,40
SBAO/WEC	Vrouwen	11.221	36,54	36,94	35,19	58,53	56,35	50,35
<b>Functie</b>								
BO	Directieleden	8.241	60,33	59,78	58,04	75,56	71,31	59,60
BO	Leerkrachten	79.770	43,61	43,29	40,91	70,45	70,11	63,31
SBAO/WEC	Directieleden	1.210	55,70	55,36	52,48	51,12	54,27	39,05
SBAO/WEC	Leerkrachten	15.017	37,44	37,85	35,62	58,95	56,59	51,40
<b>Aanstellings-omvang</b>								
BO	< 0.5 wtf	9.845	49,10	49,67	46,85	63,96	62,12	57,62
BO	0.5-0.87 wtf	35.992	43,43	42,74	40,62	68,54	69,11	61,81
BO	> 0.87 wtf	39.778	45,60	45,23	42,62	73,16	72,22	64,86
SBAO/WEC	< 0.5 wtf	1.068	42,60	41,55	41,03	54,66	55,48	50,65
SBAO/WEC	0.5-0.87 wtf	6.068	36,84	37,00	35,06	54,81	53,10	47,07
SBAO/WEC	> 0.87 wtf	8.601	39,55	39,91	37,23	60,82	57,79	52,42

\* *Arbeidsjaren: Het aantal arbeidsjaren geeft een indicatie van de omvang van de groepen. Het aantal arbeidsjaren is berekend door het totaal aantal beschikbare dagen van de werknemers te delen door 365 dagen. Het geeft dus de potentiële arbeidscapaciteit in jaren weer. Het aantal arbeidsjaren is gebaseerd op het verzuimpercentage van 2009 berekend op de gegevens van Raet ECS, Mercedes en Raet.*

<sup>1</sup> Bron nulverzuim 2007 en 2008: Salarisadministratieverwerker Raet ECS (voorheen CASO)  
 Bron nulverzuim 2009: Salarisadministratieverwerkers Raet ECS, Mercedes en Raet  
 Bron vervangingspercentage 2007, 2008 en 2009: Salarisadministratieverwerker Raet ECS

**Vervolg tabel B2.1 Nulverzuim en vervangingspercentage ziekteverzuim onderwijzend personeel**

Onderwijs-soort	Kenmerk	Arbeids jaren	NZ07	NZ08	NZ09	VVP07	VVP08	VVP09
<b>Denominatie</b>								
BO	Openbaar	28.423	42,22	42,19	40,23	69,31	70,85	62,83
BO	Rooms-katholiek	29.568	46,13	45,56	43,64	72,49	68,79	64,36
BO	Protestants-christelijk	23.368	49,11	48,29	45,02	72,78	73,14	64,52
BO	Overig bijzonder	6.653	40,24	41,67	38,48	64,99	64,73	54,99
SBAO/WEC	Openbaar	3.429	36,57	38,17	33,60	63,60	58,61	51,69
SBAO/WEC	Rooms-katholiek	4.356	40,00	39,51	39,17	59,50	59,35	52,82
SBAO/WEC	Protestants-christelijk	2.705	41,76	42,02	39,83	61,73	63,35	56,37
SBAO/WEC	Overig bijzonder	5.738	37,80	37,71	35,71	53,60	49,64	44,77
<b>Denominatie - uitgesplitst</b>								
BO	Openbaar	28.423	42,22	42,19	40,23	69,31	70,85	62,83
BO	Rooms-katholiek	29.568	46,13	45,56	43,64	72,49	68,79	64,36
BO	Protestants-christelijk	20.722	48,16	46,94	43,86	72,12	72,71	64,15
BO	Algemeen bijzonder	4.269	43,20	43,73	40,78	69,09	68,66	58,51
BO	Gereformeerd, reformatorisch, evangelisch	2.646	56,64	55,73	54,05	81,54	76,96	67,96
BO	Islamitisch	611	33,75	39,62	38,32	47,09	45,22	44,85
BO	Vrije scholen	709	29,37	31,52	26,65	71,04	70,17	60,26
BO	Overig	1.063	40,41	42,70	37,24	56,92	62,61	46,46
SBAO/WEC	Openbaar	3.429	36,57	38,17	33,60	63,60	58,61	51,69
SBAO/WEC	Rooms-katholiek	4.356	40,00	39,51	39,17	59,50	59,35	52,82
SBAO/WEC	Protestants-christelijk	2.659	41,79	41,98	39,83	61,67	62,94	56,23
SBAO/WEC	Algemeen bijzonder	5.499	37,88	37,77	35,73	53,37	49,05	44,71
SBAO/WEC	Gereformeerd, reformatorisch, evangelisch*	46	-	-	-	-	-	-
SBAO/WEC	Overig*	239	-	-	-	-	-	-
<b>Verstedelijgingsgraad</b>								
BO	Sterk verstedelijkt	15.894	38,91	38,01	37,72	57,93	57,07	53,13
BO	Verstedelijkt	41.070	43,91	43,67	41,28	71,57	70,71	64,21
BO	Niet verstedelijkt	31.047	49,85	49,43	46,61	76,37	76,68	67,23
SBAO/WEC	Sterk verstedelijkt	3.811	36,09	37,59	35,23	54,25	51,59	49,62
SBAO/WEC	Verstedelijkt	9.397	39,13	39,19	36,96	58,68	58,20	50,22
SBAO/WEC	Niet verstedelijkt	3.019	41,21	40,37	38,73	69,31	70,85	53,14

\* Het gaat hier om een zeer beperkt aantal scholen, daarom wordt over deze categorieën niet gerapporteerd.



Vervolg tabel B2.1 Nulverzuim en vervangingspercentage ziekteverzuim onderwijzend personeel

Onderwijs-soort	Kenmerk	Arbeids jaren	NZ07	NZ08	NZ09	VVP07	VVP08	VVP09
	<b>Regio</b>							
BO	Noord	8.775	45,72	44,68	42,77	80,80	79,19	72,78
BO	Oost	20.229	46,16	46,32	43,08	71,68	73,56	60,92
BO	West	39.011	44,03	43,56	41,05	66,03	65,36	59,25
BO	Zuid	19.996	46,39	45,81	44,70	74,13	72,08	66,38
SBAO/WEC	Noord	1.415	38,04	39,25	32,54	69,32	72,78	61,24
SBAO/WEC	Oost	4.195	38,68	38,22	37,26	60,14	51,01	47,33
SBAO/WEC	West	6.659	37,75	38,50	36,54	55,95	54,57	48,46
SBAO/WEC	Zuid	3.958	41,10	40,53	38,61	56,09	59,15	53,10
	<b>Niet-westerse allochtonen</b>							
BO	< 5% CUMI-IIIn	46.765	48,13	47,64	44,66	74,73	74,52	66,39
BO	5-25% CUMI-IIIn	25.626	43,80	43,80	40,84	72,66	72,22	64,75
BO	25-50% CUMI-IIIn	7.706	42,46	40,72	39,50	68,60	65,45	57,04
BO	> = 50% CUMI-IIIn	7.915	39,35	38,45	38,22	54,29	54,34	49,38
SBAO/WEC	< 5% CUMI-IIIn	3.565	43,29	43,47	38,59	62,42	58,61	56,88
SBAO/WEC	5-25% CUMI-IIIn	8.669	38,98	38,76	36,68	60,60	58,17	49,60
SBAO/WEC	25-50% CUMI-IIIn	2.833	34,74	36,69	36,61	51,23	50,70	47,45
SBAO/WEC	> = 50% CUMI-IIIn	1.160	35,71	33,54	33,84	52,90	54,07	48,58
	<b>Provincies en G5</b>							
BO	Groningen	2.925	43,10	41,73	40,25	79,57	77,99	73,99
BO	Friesland	3.253	47,56	48,04	44,34	81,59	81,76	73,81
BO	Drenthe	2.597	46,06	44,69	43,66	81,03	77,84	70,54
BO	Overijssel	6.628	47,19	49,58	43,45	77,76	83,70	68,31
BO	Gelderland	11.050	46,37	45,68	43,72	68,71	70,59	61,52
BO	Flevoland exclusief Almere	1.311	46,40	46,30	43,54	68,22	74,39	64,82
BO	Utrecht exclusief Utrecht-stad	5.311	46,33	48,50	43,15	71,15	69,73	64,05
BO	Noord-Holland exclusief Amsterdam	9.729	46,77	45,54	43,08	69,06	70,48	64,62
BO	Zuid-Holland excl. Den Haag en Rotterdam	12.994	45,86	45,28	41,88	72,44	71,69	63,76
BO	Zeeland	2.031	49,35	49,94	47,63	80,17	81,32	70,76
BO	Noord-Brabant	12.864	45,75	45,20	44,58	70,39	68,22	62,54
BO	Limburg	4.859	46,45	45,48	43,72	80,90	77,73	73,22
BO	Amsterdam	3.763	37,89	36,27	34,59	48,04	53,30	46,27
BO	Rotterdam	3.390	39,64	40,87	40,28	57,15	56,82	51,26
BO	Den Haag	2.607	38,58	36,61	37,59	51,88	53,74	53,17
BO	Utrecht	1.497	35,71	40,08	38,03	69,71	62,42	54,68
BO	Almere	1.202	38,08	38,50	34,58	63,09	37,56	31,51

**Vervolg tabel B2.1 Nulverzuim en vervangingspercentage ziekteverzuim onderwijzend personeel**

Onderwijs-soort	Kenmerk	Arbeids jaren	NZ07	NZ08	NZ09	VVP07	VVP08	VVP09
<b>Vervolg</b>								
<b>Provincies en G5</b>								
SBAO/WEC	Groningen	597	35,43	36,43	30,47	66,43	70,01	52,71
SBAO/WEC	Friesland	536	40,00	42,27	36,35	70,46	72,84	68,86
SBAO/WEC	Drenthe	282	40,14	39,53	29,68	73,86	79,89	69,19
SBAO/WEC	Overijssel	1.507	39,83	38,07	36,91	66,49	66,92	50,28
SBAO/WEC	Gelderland	2.354	38,82	39,37	38,54	61,81	48,53	49,48
SBAO/WEC	Flevoland	250	34,65	33,21	34,10	27,15	23,63	28,93
SBAO/WEC	exclusief Almere							
SBAO/WEC	Utrecht exclusief Utrecht-stad	864	41,13	37,61	39,19	61,58	49,64	48,22
SBAO/WEC	Noord-Holland exclusief Amsterdam	1.509	38,40	39,82	36,18	62,08	61,69	50,35
SBAO/WEC	Zuid-Holland excl. Den Haag en Rotterdam	1.807	38,85	40,41	37,57	56,43	57,42	49,08
SBAO/WEC	Zeeland	319	42,12	47,15	42,26	65,11	58,51	62,50
SBAO/WEC	Noord-Brabant	2.585	38,96	38,03	36,51	52,47	56,61	46,46
SBAO/WEC	Limburg	1.035	45,81	44,57	42,29	63,36	65,10	66,04
SBAO/WEC	Amsterdam	711	31,60	28,63	31,34	50,50	44,00	42,18
SBAO/WEC	Rotterdam	811	31,24	34,64	34,68	48,96	50,02	45,67
SBAO/WEC	Den Haag	523	41,77	42,94	33,83	45,92	58,80	56,17
SBAO/WEC	Utrecht	454	45,82	46,75	44,26	61,91	57,43	47,36
SBAO/WEC	Almere*	85	-	-	-	-	-	-
<b>Schoolgrootte</b>								
BO	Kleiner dan 10	3.236	50,99	53,77	47,50	78,30	78,50	68,52
BO	> = 10 en < 20	19.228	48,78	49,32	45,02	74,86	74,48	66,76
BO	> = 20 en < 50	56.264	44,62	44,51	42,08	70,17	69,61	62,22
BO	groter dan 50	9.278	40,10	38,57	38,22	64,73	66,29	58,94
SBAO/WEC	kleiner dan 20	249	51,25	51,65	39,71	67,81	50,24	57,75
SBAO/WEC	> = 20 en < 50	3.425	40,18	40,34	37,82	60,99	61,27	57,17
SBAO/WEC	> = 50 en < 100	4.903	38,71	39,59	36,37	64,99	61,75	54,82
SBAO/WEC	groter dan 100	7.650	38,19	38,33	36,70	52,86	52,32	45,40

\* Het gaat hier om een zeer beperkt aantal scholen, daarom wordt over deze categorieën niet gerapporteerd.

**Vervolg tabel B2.1 Nulverzuim en vervangingspercentage ziekteverzuim onderwijzend personeel**

Onderwijs-soort	Kenmerk	NZ07	NZ08	NZ09	VVP07	VVP08	VVP09
	<b>Duur verzuim*</b>						
BO	1 dag	-	-	-	74,21	71,48	69,22
BO	2 dagen	-	-	-	63,45	63,88	62,06
BO	3 dagen	-	-	-	65,94	64,98	64,00
BO	4-7 dagen	-	-	-	54,04	53,97	51,13
BO	8-30 dagen	-	-	-	46,65	45,74	44,16
BO	31-90 dagen	-	-	-	60,49	59,21	48,47
BO	91-365 dagen	-	-	-	80,55	79,23	70,75
BO	> 365 dagen	-	-	-	79,80	80,54	73,41
SBAO/WEC	2 dagen	-	-	-	38,97	39,31	41,75
SBAO/WEC	3 dagen	-	-	-	36,38	36,22	39,53
SBAO/WEC	4-7 dagen	-	-	-	33,46	32,08	36,72
SBAO/WEC	8-30 dagen	-	-	-	33,34	32,36	30,69
SBAO/WEC	31-90 dagen	-	-	-	47,63	46,58	31,41
SBAO/WEC	91-365 dagen	-	-	-	72,27	69,77	41,01
SBAO/WEC	> 365 dagen	-	-	-	75,65	72,54	61,17

\* Uitschieters in de duur van de vervanging zorgen met name bij kortdurende afwezigheid (tot een week) voor een overschatting van de vervangingspercentages.

**Tabel B2.2 Vervangingspercentage overig verzuim onderwijzend personeel**

Onderwijssoort	Kenmerk	Arbeids jaren*	VVP07	VVP08	VVP09
BO		65.305	74,92	74,02	66,62
SBAO/WEC		12.535	65,08	62,83	57,26
PO		77.840	73,68	72,53	65,29
<b>Leeftijd</b>					
BO	< 35 jaar	20.450	79,23	78,52	70,06
BO	35-44 jaar	11.283	69,91	67,25	61,35
BO	45-54 jaar	18.957	66,68	65,48	61,04
BO	55-65 jaar	14.615	68,20	66,89	60,89
SBAO/WEC	< 35 jaar	3.512	72,58	71,62	65,29
SBAO/WEC	35-44 jaar	2.422	61,40	54,40	51,69
SBAO/WEC	45-54 jaar	4.061	48,79	48,30	43,05
SBAO/WEC	55-65 jaar	2.540	43,41	43,73	36,08
<b>Geslacht</b>					
BO	Mannen	13.978	64,09	62,45	56,85
BO	Vrouwen	51.327	76,81	75,92	68,04
SBAO/WEC	Mannen	3.847	44,39	41,99	34,45
SBAO/WEC	Vrouwen	8.688	69,01	66,50	61,84
<b>Functie</b>					
BO	Directieleden	6.059	67,61	65,49	54,62
BO	Leerkrachten	59.247	75,38	74,52	67,30
SBAO/WEC	Directieleden	915	55,66	51,14	27,49
SBAO/WEC	Leerkrachten	11.620	65,44	63,29	58,37
<b>Aanstellings-omvang</b>					
BO	< 0.5 wtf	6.454	78,10	74,74	67,84
BO	0.5-0.87 wtf	26.655	77,21	76,36	68,20
BO	> 0.87 wtf	30.651	70,52	70,82	63,16
SBAO/WEC	< 0.5 wtf	739	68,62	68,58	63,55
SBAO/WEC	0.5-0.87 wtf	4.690	69,99	64,68	60,37
SBAO/WEC	> 0.87 wtf	6.777	58,36	58,16	51,79
<b>Denominatie</b>					
BO	Openbaar	22.181	71,59	72,49	64,97
BO	Rooms-katholiek	21.096	77,44	74,99	67,02
BO	Protestants-christelijk	17.110	76,17	75,55	68,51
BO	Overig bijzonder	4.918	72,04	70,77	65,29
SBAO/WEC	Openbaar	2.356	57,65	61,29	51,49
SBAO/WEC	Rooms-katholiek	3.843	66,92	68,15	63,18
SBAO/WEC	Protestants-christelijk	2.251	63,91	61,92	57,26
SBAO/WEC	Overig bijzonder	4.085	68,88	58,40	53,68

\* *Arbeidsjaren: Het aantal arbeidsjaren geeft een indicatie van de omvang van de groepen. Het aantal arbeidsjaren is berekend door het totaal aantal beschikbare dagen van de werknemers te delen door 365 dagen. Het geeft dus de potentiële arbeidscapaciteit in jaren weer. Het aantal arbeidsjaren is gebaseerd op het verzuimpercentage van 2009 berekend op de gegevens van Raet ECS, Mercedes en Raet.*

**Vervolg tabel B2.2 Vervangingspercentage overig verzuim onderwijzend personeel**

Onderwijssoort	Kenmerk	Arbeids jaren	VVP07	VVP08	VVP09
<b>Denominatie - uitgesplitst</b>					
BO	Openbaar	22.181	71,59	72,49	64,97
BO	Rooms-katholiek	21.096	77,44	74,99	67,02
BO	Protestants-christelijk	14.492	76,01	74,61	67,69
BO	Algemeen bijzonder	3.112	75,11	69,64	65,50
BO	Gereformeerd, reformatorisch, evangelisch	2.618	77,95	82,03	74,86
BO	Islamitisch	552	55,83	65,14	56,59
BO	Vrije scholen	577	68,64	73,03	75,17
BO	Overig	677	73,73	80,54	66,16
SBAO/WEC	Openbaar	2.356	57,65	61,29	51,49
SBAO/WEC	Rooms-katholiek	3.843	66,92	68,15	63,18
SBAO/WEC	Protestants-christelijk	2.205	63,42	61,38	56,50
SBAO/WEC	Algemeen bijzonder	4.048	68,81	58,04	53,76
SBAO/WEC	Gereformeerd, reformatorisch, evangelisch*	46	-	-	-
SBAO/WEC	Overig*	37	-	-	-
<b>Verstede-lijkingsgraad</b>					
BO	Sterk verstedelijkt	11.904	62,48	62,60	58,80
BO	Verstedelijkt	30.106	76,65	74,38	66,46
BO	Niet verstedelijkt	23.295	77,56	77,97	70,35
SBAO/WEC	Sterk verstedelijkt	2.633	50,86	50,98	48,01
SBAO/WEC	Verstedelijkt	7.463	69,04	65,38	57,60
SBAO/WEC	Niet verstedelijkt	2.439	68,18	66,21	63,06
<b>Regio</b>					
BO	Noord	6.887	77,03	78,05	71,10
BO	Oost	11.883	78,63	77,20	67,42
BO	West	28.466	72,10	70,71	64,37
BO	Zuid	18.069	74,86	74,80	67,33
SBAO/WEC	Noord	1.083	71,49	64,47	56,39
SBAO/WEC	Oost	2.962	74,26	65,87	57,04
SBAO/WEC	West	4.707	58,32	57,70	52,92
SBAO/WEC	Zuid	3.783	63,03	65,49	61,54

\* Het gaat hier om een zeer beperkt aantal scholen, daarom wordt over deze categorieën niet gerapporteerd.

**Vervolg tabel B2.2 Vervangingspercentage overig verzuim onderwijzend personeel**

Onderwijssoort	Kenmerk	Arbeids jaren	VVP07	VVP08	VVP09
<b>Niet-westerse allochtonen</b>					
BO	< 5% CUMI-IIIn	34.586	77,66	76,48	69,32
BO	5-25% CUMI-IIIn	18.509	76,27	75,46	67,72
BO	25-50% CUMI-IIIn	5.670	70,74	69,11	59,39
BO	> = 50% CUMI-IIIn	6.540	58,97	59,15	52,73
SBAO/WEC	< 5% CUMI-IIIn	2.666	68,95	64,52	62,36
SBAO/WEC	5-25% CUMI-IIIn	6.908	67,70	65,00	57,36
SBAO/WEC	25-50% CUMI-IIIn	2.290	56,25	56,28	52,09
SBAO/WEC	> = 50% CUMI-IIIn	670	48,01	55,17	47,81
<b>Provincies en G5</b>					
BO	Groningen	2.483	77,26	78,46	70,81
BO	Friesland	2.039	77,14	79,34	73,72
BO	Drenthe	2.364	76,56	75,70	68,64
BO	Overijssel	2.999	83,10	77,60	68,40
BO	Gelderland	7.394	76,04	77,47	69,83
BO	Flevoland exclusief Almere	710	80,38	75,05	67,38
BO	Utrecht exclusief Utrecht-stad	3.728	81,51	74,65	71,85
BO	Noord-Holland exclusief Amsterdam	7.166	78,00	78,23	68,93
BO	Zuid-Holland excl. Den Haag en Rotterdam	8.814	73,99	71,17	65,46
BO	Zeeland	2.031	78,45	80,64	72,61
BO	Noord-Brabant	11.776	70,77	71,95	63,78
BO	Limburg	4.141	82,52	79,96	73,90
BO	Amsterdam	2.794	58,97	62,51	54,02
BO	Rotterdam	2.850	57,86	56,54	56,86
BO	Den Haag	1.782	53,46	59,07	48,71
BO	Utrecht	1.492	67,38	71,62	69,05
BO	Almere	742	71,05	59,13	23,71
SBAO/WEC	Groningen	480	64,61	62,93	60,45
SBAO/WEC	Friesland	413	78,78	63,00	64,30
SBAO/WEC	Drenthe	190	71,61	70,19	38,77
SBAO/WEC	Overijssel	790	82,59	72,94	55,04
SBAO/WEC	Gelderland	1.901	66,68	63,08	59,56
SBAO/WEC	Flevoland exclusief Almere	211	84,29	58,50	51,03
SBAO/WEC	Utrecht exclusief Utrecht-stad	737	76,10	67,79	58,00
SBAO/WEC	Noord-Holland exclusief Amsterdam	1.089	64,99	55,81	52,74
SBAO/WEC	Zuid-Holland excl. Den Haag en Rotterdam	1.108	65,96	67,50	64,62
SBAO/WEC	Zeeland	319	69,37	72,28	68,99

**Vervolg tabel B2.2 Vervangingspercentage overig verzuim onderwijzend personeel**

Onderwijssoort	Kenmerk	Arbeids jaren	VVP07	VVP08	VVP09
SBAO/WEC	Noord-Brabant	2.482	58,74	61,56	57,38
SBAO/WEC	Limburg	972	73,83	74,76	70,22
SBAO/WEC	Amsterdam	279	52,93	60,34	72,35
SBAO/WEC	Rotterdam	770	40,96	43,00	35,32
SBAO/WEC	Den Haag	281	33,64	42,49	54,38
SBAO/WEC	Utrecht	454	46,28	56,27	39,20
SBAO/WEC	Almere*	60			
	<b>Schoolgrootte</b>				
BO	kleiner dan 10	2.537	78,37	73,69	67,36
BO	> = 10 en < 20	13.541	77,34	77,57	71,01
BO	> = 20 en < 50	42.243	74,36	73,91	66,08
BO	groter dan 50	6.984	72,43	69,97	61,07
SBAO/WEC	kleiner dan 20	167	94,70	63,45	69,59
SBAO/WEC	> = 20 en < 50	2.127	67,41	70,19	60,44
SBAO/WEC	> = 50 en < 100	3.741	69,08	64,85	64,36
SBAO/WEC	groter dan 100	6.500	60,62	59,58	51,56
	<b>Duur verzuim**</b>				
BO	1 dag		86,72	84,75	83,84
BO	2 dagen		84,03	81,89	80,00
BO	3 dagen		84,74	83,37	83,06
BO	4 - 7 dagen		78,71	75,45	71,71
BO	8 - 30 dagen		66,19	68,56	63,19
BO	31-90 dagen		76,97	73,67	63,50
BO	91-365 dagen		77,63	76,66	68,84
BO	> 365 dagen		34,91	32,20	22,35
SBAO/WEC	1 dag		74,64	64,87	65,56
SBAO/WEC	2 dagen		67,83	58,86	56,12
SBAO/WEC	3 dagen		71,55	66,74	64,15
SBAO/WEC	4-7 dagen		61,18	48,90	47,02
SBAO/WEC	8-30 dagen		58,95	55,13	56,11
SBAO/WEC	31-90 dagen		67,97	69,32	58,52
SBAO/WEC	91-365 dagen		70,69	67,77	61,31
SBAO/WEC	> 365 dagen		20,83	20,55	15,62

\* Het gaat hier om een zeer beperkt aantal scholen, daarom wordt over deze categorieën niet gerapporteerd.

\*\* Uitschieters in de duur van de vervanging zorgen met name bij kortdurende afwezigheid (tot een week) voor een overschatting van de vervangingspercentages.

**Tabel B2.3 Vulverzuim en vervangingspercentage ziekteverzuim ondersteunend personeel**

Onderwijs-soort	Kenmerk	Arbeids Jaren*	NZ07	NZ08	NZ09	VVP07	VVP08	VVP09
BO		9.624	52,21	52,72	52,08	19,61	21,07	23,92
SBAO/WEC		9.008	35,24	35,35	33,41	41,98	42,01	39,08
PO		18.632	44,07	43,93	43,05	29,95	31,27	31,62
	<b>Leeftijd</b>							
BO	< 35 jaar	1.748	57,17	56,87	55,59	26,02	32,77	31,15
BO	35-44 jaar	2.171	47,82	49,06	50,54	18,65	20,29	28,53
BO	45-54 jaar	3.554	51,45	53,31	50,83	20,41	23,94	22,69
BO	55-65 jaar	2.151	54,76	52,40	52,85	15,82	12,97	19,43
SBAO/WEC	< 35 jaar	2.767	33,55	33,12	31,99	50,28	46,99	44,18
SBAO/WEC	35-44 jaar	2.010	32,09	32,76	31,42	40,24	40,54	40,41
SBAO/WEC	45-54 jaar	2.816	36,37	37,24	34,19	39,41	40,98	38,64
SBAO/WEC	55-65 jaar	1.416	42,04	40,41	37,45	34,66	37,51	31,37
	<b>Geslacht</b>							
BO	Mannen	2.760	51,63	52,38	52,30	11,99	10,97	15,81
BO	Vrouwen	6.864	52,45	52,85	52,00	23,12	25,10	27,31
SBAO/WEC	Mannen	1.848	38,56	38,44	35,39	31,09	26,54	26,66
SBAO/WEC	Vrouwen	7.160	34,37	34,59	32,90	44,95	45,88	42,35
	<b>Functie</b>							
BO	OOP	6.997	52,60	53,87	52,93	14,39	14,96	18,01
BO	OBP	2.627	51,18	50,20	49,83	39,09	39,49	38,17
SBAO/WEC	OOP	4.642	40,42	39,29	35,12	28,39	30,25	26,83
SBAO/WEC	OBP	4.366	32,04	32,83	31,59	50,48	49,95	47,17
	<b>Aanstellings-omvang</b>							
BO	< 0.5 wtf	2.230	67,30	65,70	63,06	39,47	33,98	38,00
BO	0.5-0.87 wtf	3.444	49,67	51,61	49,11	19,87	24,45	24,92
BO	> 0.87 wtf	3.413	45,74	45,75	46,22	13,64	14,18	18,73
SBAO/WEC	< 0.5 wtf	1.359	41,84	41,97	41,05	39,86	37,34	37,82
SBAO/WEC	0.5-0.87 wtf	4.003	33,87	34,43	31,54	40,58	39,81	37,37
SBAO/WEC	> 0.87 wtf	3.321	33,62	33,20	31,46	42,81	43,56	40,16
	<b>Denominatie</b>							
BO	Openbaar	2.983	45,00	46,54	45,61	15,43	18,38	19,11
BO	Rooms-katholiek	3.034	53,61	53,13	53,15	18,18	19,05	24,08
BO	Protestants-christelijk	2.571	61,93	61,01	59,56	27,89	29,99	32,51
BO	Overig bijzonder	1.036	46,21	50,07	49,05	20,78	19,40	24,20
SBAO/WEC	Openbaar	1.958	30,75	32,94	31,00	42,05	44,45	41,86
SBAO/WEC	Rooms-katholiek	2.289	34,91	33,60	32,93	40,06	40,94	39,94
SBAO/WEC	Protestants-christelijk	1.381	41,54	42,15	39,35	46,73	46,46	39,57
SBAO/WEC	Overig bijzonder	3.380	35,45	34,99	32,70	41,50	39,55	36,58

\* Arbeidsjaren: Het aantal arbeidsjaren geeft een indicatie van de omvang van de groepen. Het aantal arbeidsjaren is berekend door het totaal aantal beschikbare dagen van de werknemers te delen door 365 dagen. Het geeft dus de potentiële arbeidscapaciteit in jaren weer. Het aantal arbeidsjaren is gebaseerd op het verzuimpercentage van 2009 berekend op de gegevens van Raet ECS, Mercedes en Raet.



Vervolg tabel B2.3 Nulverzuim en vervangingspercentage ziekteverzuim ondersteunend personeel

Onderwijs-soort	Kenmerk	Arbeids jaren	NZ07	NZ08	NZ09	VVP07	VVP08	VVP09
	<b>Denominatie - uitgesplitst</b>							
BO	Openbaar	2.983	45,00	46,54	45,61	15,43	18,38	19,11
BO	Rooms-katholiek	3.034	53,61	53,13	53,15	18,18	19,05	24,08
BO	Protestants-christelijk	2.132	59,31	57,92	56,95	25,69	27,83	30,06
BO	Algemeen bijzonder Gereformeerd,	496	51,60	56,09	53,31	19,09	25,26	30,77
BO	reformatorisch, evangelisch	439	75,48	71,27	72,18	49,10	51,75	50,03
BO	Islamitisch	214	41,76	45,28	43,13	19,89	16,22	18,05
BO	Vrije scholen	126	42,58	46,32	44,42	34,31	24,34	29,11
BO	Overig	201	41,22	43,58	47,74	17,50	11,72	15,65
SBAO/WEC	Openbaar	1.958	30,75	32,94	31,00	42,05	44,45	41,86
SBAO/WEC	Rooms-katholiek	2.289	34,91	33,60	32,93	40,06	40,94	39,94
SBAO/WEC	Protestants-christelijk	1.364	41,40	42,13	39,43	46,73	46,45	39,54
SBAO/WEC	Algemeen bijzonder Gereformeerd,	3.277	35,58	35,16	32,65	41,36	39,21	36,42
SBAO/WEC	reformatorisch, evangelisch*	17	-	-	-	-	-	-
SBAO/WEC	Overig*	102	-	-	-	-	-	-
	<b>Verstedelijgingsgraad</b>							
BO	Sterk verstedelijkt	2.868	39,50	40,22	42,69	12,54	15,03	17,67
BO	Verstedelijkt	4.178	52,84	53,20	51,40	21,38	22,24	24,13
BO	Niet verstedelijkt	2.578	66,28	66,78	63,64	29,65	33,08	35,79
SBAO/WEC	Sterk verstedelijkt	2.179	32,43	33,50	32,02	37,59	37,48	38,62
SBAO/WEC	Verstedelijkt	5.189	35,69	35,51	33,55	43,24	42,62	38,71
SBAO/WEC	Niet verstedelijkt	1.640	37,33	36,82	34,82	44,23	45,24	40,81
	<b>Regio</b>							
BO	Noord	775	55,24	57,22	60,43	13,88	16,48	17,87
BO	Oost	2.062	57,51	59,18	55,11	25,04	27,76	26,88
BO	West	4.941	47,79	48,00	48,00	18,41	19,39	21,04
BO	Zuid	819	56,92	56,47	56,13	19,70	21,90	30,54
SBAO/WEC	Noord	2.368	38,23	35,99	32,55	50,24	52,22	46,81
SBAO/WEC	Oost	3.755	36,41	36,29	33,30	45,95	40,02	33,34
SBAO/WEC	West	2.067	33,92	35,80	34,01	37,14	40,86	38,70
SBAO/WEC	Zuid	775	35,08	33,69	32,78	42,98	42,00	41,11

\* Het gaat hier om een zeer beperkt aantal scholen, daarom wordt over deze categorieën niet gerapporteerd.

**Vervolg tabel B2.3 Nulverzuim en vervangingspercentage ziekteverzuim ondersteunend personeel**

Onder-wijssoort	Kenmerk	Arbeids jaren	NZ07	NZ08	NZ09	VVP07	VVP08	VVP09
<b>Niet-westerse allochtonen</b>								
BO	< 5% CUMI-IIIn	4.239	62,88	62,02	59,71	28,09	29,79	31,40
BO	5-25% CUMI -IIIn	2.594	51,96	53,89	51,50	18,53	20,37	18,97
BO	25-50% CUMI -IIIn	1.131	46,11	45,53	46,36	16,60	18,95	26,02
BO	> = 50% CUMI -IIIn	1.661	38,78	39,67	37,42	14,23	14,73	18,05
SBAO/WEC	< 5% CUMI -IIIn	1.920	42,74	41,43	35,63	40,90	44,15	44,50
SBAO/WEC	5-25% CUMI -IIIn	4.832	33,92	33,56	33,09	44,32	43,82	39,07
SBAO/WEC	25-50% CUMI -IIIn	1.587	34,36	35,81	33,44	39,99	36,13	33,15
SBAO/WEC	> = 50% CUMI-IIIn	668	28,01	29,68	29,27	32,79	38,37	38,99
<b>Provincies en G5</b>								
BO	Groningen	308	44,96	52,55	55,00	7,87	6,01	10,81
BO	Friesland	327	63,79	63,84	64,26	21,37	27,44	23,92
BO	Drenthe	140	63,00	57,97	63,45	21,51	34,87	26,69
BO	Overijssel	590	62,29	68,73	60,85	18,40	40,28	28,45
BO	Gelderland	1.171	58,72	61,83	56,03	26,46	22,07	25,56
BO	Flevoland exclusief Almere	115	58,90	54,12	52,56	49,30	73,76	59,77
BO	Utrecht exclusief Utrecht-stad	452	61,23	62,84	58,25	20,38	23,23	29,88
BO	Noord-Holland exclusief Amsterdam	968	54,51	53,62	51,60	33,90	31,72	27,28
BO	Zuid-Holland excl. Den Haag en Rotterdam	1.326	56,49	57,18	53,10	25,05	24,52	22,06
BO	Zeeland	199	67,89	68,76	68,71	38,70	43,09	48,09
BO	Noord-Brabant	1.170	53,33	53,12	53,07	18,48	20,30	29,86
BO	Limburg	453	61,24	58,96	57,16	15,98	20,58	26,94
BO	Amsterdam	788	31,71	36,07	34,85	11,36	15,92	15,49
BO	Rotterdam	717	40,91	44,07	43,05	8,54	11,68	18,06
BO	Den Haag	531	43,54	36,90	49,49	20,35	18,11	18,99
BO	Utrecht	185	48,66	47,20	42,66	27,06	29,36	29,52
BO	Almere	185	34,01	30,60	32,79	22,21	18,99	19,61
SBAO/WEC	Groningen	312	31,54	31,24	28,53	48,14	52,66	41,48
SBAO/WEC	Friesland	364	41,31	39,39	36,07	51,78	51,89	46,79
SBAO/WEC	Drenthe	142	46,01	38,04	32,35	52,54	51,33	57,30
SBAO/WEC	Overijssel	876	36,57	44,19	33,58	52,57	50,10	44,97
SBAO/WEC	Gelderland	1.263	37,07	33,51	32,57	43,53	38,37	33,08
SBAO/WEC	Flevoland excl. Almere	190	35,79	38,21	38,95	48,99	43,57	12,87
SBAO/WEC	Utrecht exclusief Utrecht-stad	416	39,38	40,46	37,70	37,81	40,74	42,90
SBAO/WEC	Noord-Holland exclusief Amsterdam	909	31,74	33,64	32,17	40,89	47,61	40,90
SBAO/WEC	Zuid-Holland excl. Den Haag en Rotterdam	993	37,19	39,21	38,22	36,36	40,30	33,60

**Vervolg tabel B.2.3 Nulverzuim en vervangingspercentage ziekteverzuim ondersteunend personeel**

Onder-wijssoort	Kenmerk	Arbeids jaren	NZ07	NZ08	NZ09	VVP07	VVP08	VVP09
SBAO/WEC	Zeeland	171	39,56	47,34	36,18	51,46	48,43	34,45
SBAO/WEC	Noord-Brabant	1.418	32,85	30,53	30,97	40,17	39,72	36,61
SBAO/WEC	Limburg	474	39,34	38,17	36,94	48,91	47,01	56,10
SBAO/WEC	Amsterdam	388	28,47	32,26	24,32	26,37	27,58	28,16
SBAO/WEC	Rotterdam	450	29,14	32,37	31,69	36,42	38,04	39,57
SBAO/WEC	Den Haag	326	36,99	31,07	33,04	40,28	49,40	37,80
SBAO/WEC	Utrecht	278	38,26	39,48	37,89	46,82	40,57	42,05
SBAO/WEC	Almere*	39	-	-	-	-	-	-
<b>Schoolgrootte</b>								
BO	Kleiner dan 10	185	69,37	71,47	59,66	23,48	35,29	32,46
BO	> = 10 en < 20	1.517	62,30	66,52	60,45	24,03	22,31	30,09
BO	> = 20 en < 50	6.314	52,44	53,31	51,27	19,60	21,50	24,15
BO	Groter dan 50	1.609	43,29	42,32	46,52	17,24	19,35	18,36
SBAO/WEC	Kleiner dan 20	87	55,04	55,88	35,78	8,67	46,38	28,99
SBAO/WEC	> = 20 en < 50	1.336	41,32	41,22	38,66	29,20	29,22	37,03
SBAO/WEC	> = 50 en < 100	2.671	36,43	37,34	33,39	43,75	42,79	40,10
SBAO/WEC	Groter dan 100	4.915	33,03	33,46	31,95	44,25	43,31	39,08

\* Het gaat hier om een zeer beperkt aantal scholen, daarom wordt over deze categorieën niet gerapporteerd.

**Tabel B2.4 Vervangingspercentage overig verzuim ondersteunend personeel**

Onderwijssoort	Kenmerk	Arbeids Jaren*	VVP07	VVP08	VVP09
BO		6.915	36,87	43,56	45,51
SBAO/WEC		6.941	63,36	63,79	61,24
PO		13.855	54,97	57,64	56,46
<b>Leeftijd</b>					
BO	< 35 jaar	1.211	51,68	57,94	55,31
BO	35-44 jaar	1.617	22,51	30,75	40,58
BO	45-54 jaar	2.539	19,75	23,75	21,70
BO	55-65 jaar	1.547	26,91	21,63	27,95
SBAO/WEC	< 35 jaar	2.180	70,34	68,74	66,74
SBAO/WEC	35-44 jaar	1.500	56,46	62,05	52,55
SBAO/WEC	45-54 jaar	2.155	39,73	46,99	38,09
SBAO/WEC	55-65 jaar	1.106	28,56	17,50	34,81
<b>Geslacht</b>					
BO	Mannen	1.981	19,09	19,90	24,73
BO	Vrouwen	4.934	38,36	45,89	46,77
SBAO/WEC	Mannen	1.379	23,62	22,66	41,02
SBAO/WEC	Vrouwen	5.561	66,42	66,39	62,61
<b>Functie</b>					
BO	OOP	4.726	27,74	25,88	34,47
BO	OBP	2.189	47,74	57,98	53,63
SBAO/WEC	OOP	2.723	46,04	42,42	46,47
SBAO/WEC	OBP	4.217	68,46	69,57	65,22
<b>Aanstellings-omvang</b>					
BO	< 0.5 wtf	1.522	54,46	57,35	58,90
BO	0.5-0.87 wtf	2.464	42,69	38,77	42,30
BO	> 0.87 wtf	2.608	20,69	38,17	34,09
SBAO/WEC	< 0.5 wtf	993	66,38	61,50	62,29
SBAO/WEC	0.5-0.87 wtf	3.116	64,85	64,24	61,79
SBAO/WEC	> 0.87 wtf	2.609	57,72	64,51	57,36
<b>Denominatie</b>					
BO	Openbaar	2.284	22,70	39,61	36,48
BO	Rooms-katholiek	1.972	42,92	45,15	48,47
BO	Protestants-christelijk	1.874	47,82	49,25	57,20
BO	Overig bijzonder	785	42,49	40,26	33,58
SBAO/WEC	Openbaar	1.304	56,12	60,65	47,78
SBAO/WEC	Rooms-katholiek	2.078	69,70	71,91	69,67
SBAO/WEC	Protestants-christelijk	1.156	66,85	62,59	63,53
SBAO/WEC	Overig bijzonder	2.403	61,74	58,13	60,36

\* Arbeidsjaren: Het aantal arbeidsjaren geeft een indicatie van de omvang van de groepen. Het aantal arbeidsjaren is berekend door het totaal aantal beschikbare dagen van de werknemers te delen door 365 dagen. Het geeft dus de potentiële arbeidscapaciteit in jaren weer. Het aantal arbeidsjaren is gebaseerd op het verzuimpercentage van 2009 berekend op de gegevens van Raet ECS, Mercedes en Raet.

**Vervolg tabel B2.4 Vervangingspercentage overig verzuim ondersteunend personeel**

Onderwijssoort	Kenmerk	Arbeids jaren	VVP07	VVP08	VVP09
<b>Denominatie - uitgesplitst</b>					
BO	Openbaar	2.284	22,70	39,61	36,48
BO	Rooms-katholiek	1.972	42,92	45,15	48,47
BO	Protestants-christelijk	1.437	42,73	40,80	51,90
BO	Algemeen bijzonder	359	54,31	58,27	37,28
BO	Gereformeerd, reformatorisch, evangelisch	437	70,05	71,74	68,79
BO	Islamitisch	192	41,84	34,80	33,60
BO	Vrije scholen	105	36,66	16,03	30,41
BO	Overig	129	30,72	22,62	31,62
SBAO/WEC	Openbaar	1.304	56,12	60,65	47,78
SBAO/WEC	Rooms-katholiek	2.078	69,70	71,91	69,67
SBAO/WEC	Protestants-christelijk	1.139	66,97	62,91	63,02
SBAO/WEC	Algemeen bijzonder	2.372	61,85	57,26	60,21
SBAO/WEC	Gereformeerd, reformatorisch, evangelisch*	17	-	-	-
SBAO/WEC	Overig*	31	-	-	-
<b>Verstede-lijgingsgraad</b>					
BO	Sterk verstedelijkt	2.119	21,45	27,51	30,38
BO	Verstedelijkt	2.982	47,77	51,97	51,21
BO	Niet verstedelijkt	1.814	54,23	63,05	58,80
SBAO/WEC	Sterk verstedelijkt	1.484	46,16	57,91	49,95
SBAO/WEC	Verstedelijkt	4.078	66,40	64,53	64,50
SBAO/WEC	Niet verstedelijkt	1.379	73,96	68,51	64,79
<b>Regio</b>					
BO	Noord	573	45,81	70,21	60,99
BO	Oost	1.238	53,02	54,07	55,15
BO	West	3.512	30,90	36,10	38,33
BO	Zuid	1.593	41,54	50,02	49,77
SBAO/WEC	Noord	659	70,25	67,78	53,98
SBAO/WEC	Oost	1.623	69,20	63,51	64,27
SBAO/WEC	West	2.649	54,87	60,90	57,05
SBAO/WEC	Zuid	2.011	65,57	66,22	65,75

\* Het gaat hier om een zeer beperkt aantal scholen, daarom wordt over deze categorieën niet gerapporteerd.

**Vervolg tabel B2.4 Vervangingspercentage overig verzuim ondersteunend personeel**

Onderwijssoort	Kenmerk	Arbeids jaren	VVP07	VVP08	VVP09
<b>Niet-westerse allochtonen</b>					
BO	< 5% CUMI-IIn	2.929	57,62	61,33	55,47
BO	5-25% CUMI -IIn	1.775	36,22	44,53	39,57
BO	25-50% CUMI -IIn	833	38,11	31,47	55,91
BO	> = 50% CUMI -IIn	1.379	23,59	32,71	31,65
SBAO/WEC	< 5% CUMI -IIn	1.485	68,07	66,05	64,41
SBAO/WEC	5-25% CUMI -IIn	3.782	65,78	63,77	61,77
SBAO/WEC	25-50% CUMI -IIn	1.308	56,76	62,08	61,87
SBAO/WEC	> = 50% CUMI -IIn	366	41,70	62,01	44,43
<b>Provincies en G5</b>					
BO	Groningen	263	26,76	64,45	62,39
BO	Friesland	188	51,50	65,25	53,32
BO	Drenthe	122	80,51	87,73	64,99
BO	Overijssel	247	73,99	92,90	62,94
BO	Gelderland	778	48,94	50,34	56,84
BO	Flevoland exclusief Almere	76	58,10	71,76	83,26
BO	Utrecht exclusief Utrecht-stad	312	72,86	67,76	60,42
BO	Noord-Holland exclusief Amsterdam	682	41,71	52,89	51,13
BO	Zuid-Holland excl. Den Haag en Rotterdam	844	59,12	55,04	56,71
BO	Zeeland	199	64,59	73,45	42,89
BO	Noord-Brabant	1.025	37,48	41,09	52,00
BO	Limburg	357	39,67	66,73	43,17
BO	Amsterdam	586	14,04	29,85	24,28
BO	Rotterdam	581	16,51	21,19	17,74
BO	Den Haag	336	19,16	34,94	24,61
BO	Utrecht	184	33,08	37,55	68,87
BO	Almere	135	26,56	7,58	0,49
SBAO/WEC	Groningen	255	62,98	75,36	52,20
SBAO/WEC	Friesland	297	74,86	61,46	58,62
SBAO/WEC	Drenthe	106	78,86	68,07	47,48
SBAO/WEC	Overijssel	342	79,13	67,87	74,52
SBAO/WEC	Gelderland	1.100	63,49	63,14	65,46
SBAO/WEC	Flevoland exclusief Almere	151	63,08	46,60	38,90
SBAO/WEC	Utrecht exclusief Utrecht-stad	379	61,68	58,66	71,17
SBAO/WEC	Noord-Holland exclusief Amsterdam	682	66,28	62,89	56,58
SBAO/WEC	Zuid-Holland excl. Den Haag en Rotterdam	567	68,91	63,51	64,33
SBAO/WEC	Zeeland	171	64,60	83,14	53,19

**Vervolg tabel B2.4 Vervangingspercentage overig verzuim ondersteunend personeel**

Onderwijssoort	Kenmerk	Arbeids jaren	VVP07	VVP08	VVP09
SBAO/WEC	Noord-Brabant	1.387	61,72	62,50	64,11
SBAO/WEC	Limburg	452	80,42	74,26	75,79
SBAO/WEC	Amsterdam	136	25,68	54,53	66,37
SBAO/WEC	Rotterdam	441	46,64	56,54	41,86
SBAO/WEC	Den Haag	168	32,37	68,26	43,04
SBAO/WEC	Utrecht	278	51,65	63,79	64,21
SBAO/WEC	Almere*	28			-
	<b>Schoolgrootte</b>				
BO	kleiner dan 10	148	40,42	31,84	58,95
BO	> = 10 en < 20	1.022	39,02	64,95	55,65
BO	> = 20 en < 50	4.609	38,92	43,93	45,66
BO	groter dan 50	1.137	30,76	33,57	36,06
SBAO/WEC	kleiner dan 20*	60	-	-	-
SBAO/WEC	> = 20 en < 50	750	51,22	61,24	67,14
SBAO/WEC	> = 50 en < 100	1.962	65,99	67,61	60,06
SBAO/WEC	groter dan 100	4.169	64,28	62,55	60,92

\* Het gaat hier om een zeer beperkt aantal scholen, daarom wordt over deze categorieën niet gerapporteerd.





## BIJLAGE 3

### Definities en berekening van de verzuimraten 2009

Bij de berekening van de verzuimkengetallen is, net als voorgaande jaren, aangesloten bij de 'standaard voor verzuimregistratie' die in 1996 door de Projectgroep Uniformering Verzuimgrootheden is opgesteld.<sup>1</sup> De gegevens die zijn gebruikt voor het berekenen van de verzuimkengetallen zijn afkomstig uit de administraties van de salarisverwerkers Raet ECS (voormalig CASO), Mercedes en Raet. In deze bijlage worden respectievelijk de interpretatie, definitie en berekening van de verschillende verzuimraten gegeven, gebaseerd op deze 'standaard voor verzuimregistratie'. Daarnaast wordt ingegaan op de berekening van het nulverzuim en de achtergrondvariabelen die in de analyses zijn gebruikt.

De berekeningen zijn uitgevoerd op de aanstellingsuren die geen vervanging betroffen. Van personen die naast de dienstverhouding die zij reeds hadden een collega vervingen, zijn dus alleen de uren die betrekking hadden op de reeds bestaande arbeidsrelatie meegenomen. De vervangingsuren zijn niet meegeteld in de berekeningen. Daarnaast zijn de berekeningen apart uitgevoerd voor het onderwijzend en ondersteunend personeel.<sup>2</sup>

#### Verschillen in administraties van de salarisverwerkers

De bestanden die we hebben ontvangen van Raet ECS verschillen in belangrijke mate van de Mercedes- en Raet-bestanden. De aangeleverde formaties in de Raet ECS-bestanden bestaan uit het aantal uren dat iemand werkt in een bepaalde periode per subdienstverband, terwijl de formaties in de Mercedes- en Raet-bestanden het aantal gewerkte uren per dienstverband/arbeitsrelatie aangeven. Een dienstverband of arbeidsrelatie kan geïnterpreteerd worden als het feit dat iemand verbonden is aan een school. Binnen een schoolbestuur kan een persoon meerdere arbeidsrelaties bij verschillende scholen hebben. Per arbeidsrelatie kan een persoon meerdere subdienstverbanden hebben. Dit zijn bijvoorbeeld verschillende aanstellingen bij een school voor verschillende vakken, voor verschillende salarisoniveaus of voor tijdelijke en vaste aanstellingsuren. Als er in de aanstelling van een persoon aan een school iets verandert (bijvoorbeeld uitbreiding van het aantal uren), dan wordt er door Raet ECS een nieuw subdienstverband aangemaakt. De verzuimkengetallen die RegioPlan berekent op de Raet ECS-bestanden, zijn op het niveau van de subdienstverbanden. De berekeningen voor de Mercedes- en Raet-bestanden

---

<sup>1</sup> Projectgroep Uniformering Verzuimgrootheden (1996). *Berekening van ziekteverzuim. Standaard voor verzuimregistratie*. Amsterdam: WCC.

<sup>2</sup> In een aantal bestanden zaten een paar arbeidscontractanten. Deze zijn niet meegenomen in de berekeningen.

zijn daarentegen uitgevoerd op het niveau van de arbeidsrelatie. Voor Mercedes en Raet was het niet mogelijk om de berekeningen op het subdienstverbandniveau uit te voeren, aangezien dit niveau niet binnen deze salarisverwerkers werd geregistreerd.

Voor de analyses zijn koppelingen tussen verschillende bestanden gemaakt. Voor Raet ECS zijn op de unieke sleutel 'stamnummer, werkgeversnummer, dienstverbandnummer, subdienstverbandnummer, datum ingangformatie en datum eindeformatie' koppelingen gemaakt tussen het bestand met achtergrondkenmerken, het bestand met de duur en omvang van de subdienstverbanden en het bestand met de duur, omvang en reden van afwezigheid. Hierbij zijn dus de formaties geregistreerd op subdienstverbandniveau het uitgangspunt voor de verschillende analyses. Voor Mercedes en Raet is op de sleutel 'personeelsnummer, brinnummer, bestuursnummer, datum ingangformatie en datum eindeformatie' een koppeling gemaakt tussen het formatiebestand (met daarin de duur en omvang van de arbeidsrelatie en achtergrondkenmerken) en het bestand met de duur en omvang van de afwezigheid. Voor Mercedes en Raet is dus het aantal gewerkte uren in een bepaalde periode (de formaties) op arbeidsrelatieniveau het uitgangspunt voor de verschillende analyses.

#### **Ziekteverzuim en overig verlof**

In de bestanden van Raet en Mercedes is het overig verlof niet eenduidig geregistreerd. In het verzuimbestand van Mercedes zijn bijvoorbeeld naast zwangerschapsverlof en scholingsverlof ook ouderschapsverlof en levensloopverlof als aparte categorieën opgenomen. In het Raet-verzuimbestand worden scholingsverlof en ouderschapsverlof niet apart geregistreerd. Het is daardoor niet duidelijk of het overig verlof in de Raet- en Mercedes-bestanden met elkaar te vergelijken is. Ook is niet duidelijk of het overig verlof bij deze salarisverwerkers overeenkomt met het overig verlof, zoals geregistreerd in Raet ECS. Aangezien de meeste verzuimgegevens (65 procent) afkomstig zijn van Raet ECS, rapporteren we overig verzuim alleen voor deze salarisverwerker. Het ziekteverzuim wordt wel berekend op de bestanden van Raet ECS, Mercedes en Raet. Deze drie salarisverwerkers hebben in 2009 een dekkingpercentage van alle po-instellingen van ruim 94 procent.

Het vervangingspercentage is alleen berekend op de gegevens van Raet ECS. Van de salarisverwerkers Mercedes en Raet beschikken we niet over gegevens met betrekking tot de vervanging.

#### **Verzuimpercentage (VZP)**

Het verzuimpercentage geeft aan welk deel van de werktijd in 2009 verloren is gegaan wegens verzuim van werknemers. Het geeft een aanwijzing van de omvang van het verzuim in relatie tot de arbeidscapaciteit.

De definitie van het verzuimpercentage is als volgt:

$$\text{Verzuimpercentage} = \frac{\text{het totaal aantal verzuimde dagen in 2009}}{\text{het totaal aantal beschikbare dagen in 2009}} \cdot 100$$

Voor de berekening van het verzuimpercentage zijn eerst de verzuimgevallen aan de formaties gekoppeld. Het resulterende bestand bevat dus alle formaties met binnen de desbetreffende formatie alle bijbehorende verzuimgevallen. Vervolgens is per verzuimgeval het aantal verzuimde dagen berekend. Dit is vermenigvuldigd met de omvang van het verzuim (in fte), met als resultaat het aantal verzuimde dagen in 2009. Op dezelfde manier is voor alle formaties de duur van de formatie in 2009 berekend en vermenigvuldigd met de werktijdfactor (in fte), zodat het aantal beschikbare dagen in 2009 bekend werd. Vervolgens is de omvang van het verzuim opgesplitst in ziekteverzuim en overig verzuim. Het resulterende bestand wordt vervolgens geaggregeerd naar formatieniveau. Van de variabelen die betrekking hebben op de omvang van het verzuim is daarbij per formatie de som genomen. Dit bestand is uiteindelijk gebruikt om het totaal aantal verzuimde en beschikbare dagen te berekenen, ook uitgesplitst naar de verschillende achtergrondkenmerken en apart voor het ziekteverzuim (Raet ECS, Mercedes en Raet) en overig verzuim (alleen Raet ECS). Deze cijfers zijn op elkaar gedeeld en vermenigvuldigd met 100 om tot een verzuimpercentage te komen. Daarnaast is er ook nog een verzuimpercentage berekend, waarbij verzuimgevallen die langer dan een jaar doorlopen, afgekapt zijn. Dit cijfer is beter te vergelijken met verzuimcijfers uit andere marktsectoren. De berekeningen zijn in principe hetzelfde, met die uitzondering dat personeel dat langer dan een jaar ziek is, vanaf het moment dat iemand een jaar ziek is, behandeld wordt alsof deze persoon niet meer in dienst is.<sup>3</sup>

### Meldingsfrequentie (MF)

De meldingsfrequentie wil zeggen: het gemiddeld aantal verzuimmeldingen per (sub)dienstverband in 2009.

De definitie van de meldingsfrequentie is als volgt:

$$\text{Meldingsfrequentie} = \frac{\text{het totaal aantal meldingen in 2009}}{\text{het gemiddeld aantal formaties in 2009}}$$

Ook voor de meldingsfrequentie wordt een koppeling gemaakt tussen de verzuimgevallen en de formaties, maar hier wordt eerst een selectie gemaakt van de verzuimgevallen die in 2009 zijn aangevangen. Het resulterende

<sup>3</sup> Bij personeel waarvan de beëindigingsdatum onbekend is, wordt de beëindigingsdatum op 1/1/2010 gezet.

bestand bevat dus alle formaties met daarbij alle verzuimgevallen die in 2009 aangevangen zijn. Op elkaar aansluitende verzuimgevallen binnen een (sub)dienstverhouding zijn tot één verzuimgeval teruggebracht.<sup>4</sup> Daarna is bij alle verzuimgevallen aangegeven dat het om een nieuwe melding gaat.

Het gemiddeld aantal formaties is berekend door per formatie aan te geven hoe lang deze formatie in 2009 actief is geweest. Dit aantal dagen is gedeeld door 365, zodat per formatie bekend is welk deel van het jaar de desbetreffende formatie actief was. Om tot het gemiddeld aantal formaties te komen, is hiervan de som genomen. In het bestand is apart aangegeven of het om een ziekmelding (Raet ECS, Mercus en Raet) of een melding van overig verzuim (alleen Raet ECS) gaat. Vervolgens is het bestand geaggregeerd tot formatieniveau, waarbij het aantal meldingen per formatie is opgeteld. Uiteindelijk is het totaal aantal meldingen en het gemiddeld aantal formaties in 2009 berekend, ook voor verschillende uitsplitsingen van achtergrondkenmerken. Wanneer deze cijfers op elkaar worden gedeeld, geeft dit de meldingsfrequentie.

#### **Gemiddelde verzuimduur (GZD)**

De gemiddelde verzuimduur geeft aan hoeveel dagen per verzuimgeval gemiddeld wordt verzuimd. Dit geeft inzicht in de ernst van de ziekteverzuimgevallen en de duur van de overige verzuimgevallen.

De definitie van de gemiddelde verzuimduur is als volgt:

$$\text{Gemiddelde verzuimduur} = \frac{\text{som van verzuimduren van in 2009 beëindigde gevallen}}{\text{totaal aantal in 2009 beëindigde gevallen}}$$

Voor de berekening van de gemiddelde verzuimduur zijn wederom de verzuimgevallen aan de formaties gekoppeld, maar hier wordt eerst een selectie gemaakt van de verzuimgevallen die in 2009 zijn beëindigd. Het resulterende bestand bevat dus alle formaties en binnen die formaties bevat het de verzuimgevallen die in 2009 afgesloten zijn.

Ook voor de gemiddelde verzuimduur zijn aansluitende gevallen binnen een (sub)dienstverhouding teruggebracht tot één verzuimgeval.<sup>5</sup> Van alle verzuimgevallen is berekend hoeveel dagen het verzuimgeval geduurd heeft.

<sup>4</sup> Hierbij is als begindatum de aanvangsdatum van het eerste verzuimgeval in de aansluitende reeks genomen. De einddatum is de beëindigingsdatum van het laatste verzuimgeval in de aansluitende reeks. Een aantal aansluitende verzuimgevallen overlapt meerdere formaties. De desbetreffende verzuimgevallen worden teruggebracht tot één verzuimgeval en voor de bijbehorende formatie wordt de informatie van de eerste formatie gebruikt.

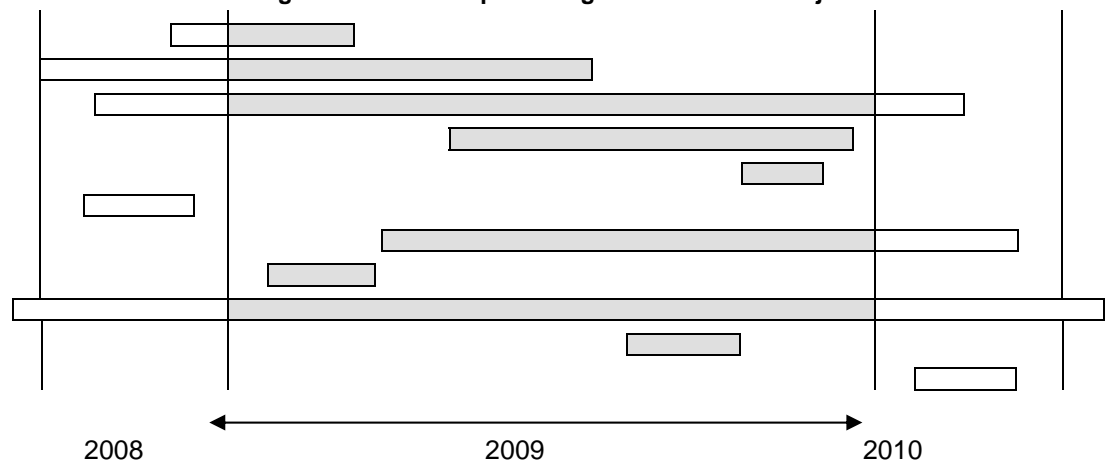
<sup>5</sup> Net als bij de meldingsfrequentie geldt hier dat de begindatum de aanvangsdatum van het eerste verzuimgeval is en de einddatum de beëindigingsdatum van het laatste verzuimgeval in de reeks. Bovendien geldt, net als bij de meldingsfrequentie, dat wanneer de verzuimgevallen meerdere formaties overlappen, voor de bijbehorende formatie de informatie van de eerste formatie wordt genomen.

Dit is de verzuimduur van de verzuimgevallen. De verzuimduur is vervolgens opgesplitst naar ziekteverzuim (Raet ECS, Mercedes en Raet) en overige verzuimgevallen (alleen Raet ECS). Om de gemiddelde verzuimduur te berekenen, zijn apart voor ziekteverzuim en overig verzuim de totale som van verzuimduren en het totaal aantal in 2009 beëindigde gevallen berekend, ook uitgesplitst naar achtergrondkenmerken. Vervolgens zijn deze op elkaar gedeeld.

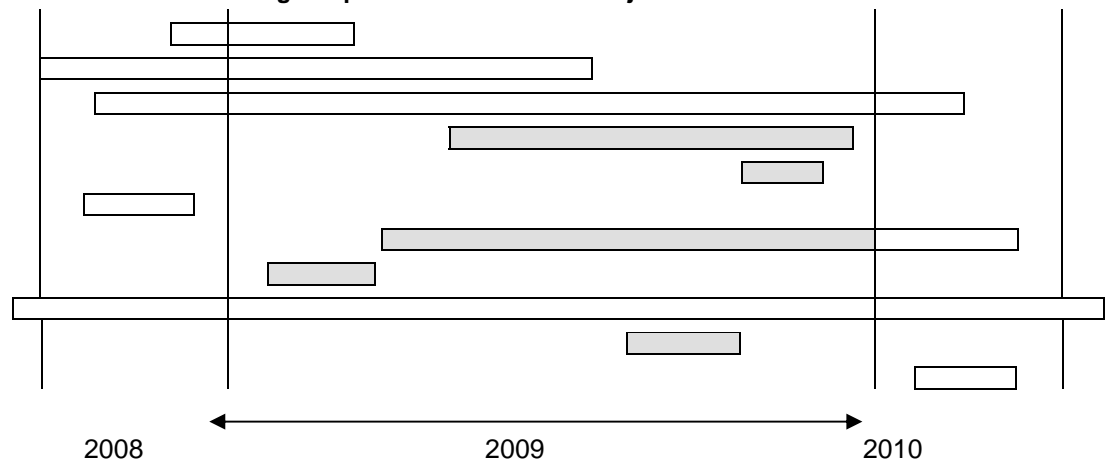
### Verhouding tussen de verzuimmaten

De drie hierboven beschreven verzuimmaten hoeven niet evenredig met elkaar samen te hangen. De maten worden namelijk alle drie over grotendeels verschillende gevallen gemeten. De meldingsfrequentie heeft alleen betrekking op de ziektegevallen die in 2009 zijn begonnen, de gemiddelde verzuimduur alleen op de ziektegevallen die in 2009 zijn beëindigd. Bij het verzuimpercentage daarentegen gaat het om alle formaties waarbij in 2009 sprake is geweest van ziekteverzuim. Zie de onderstaande figuren voor een overzicht van de verzuimmaten.

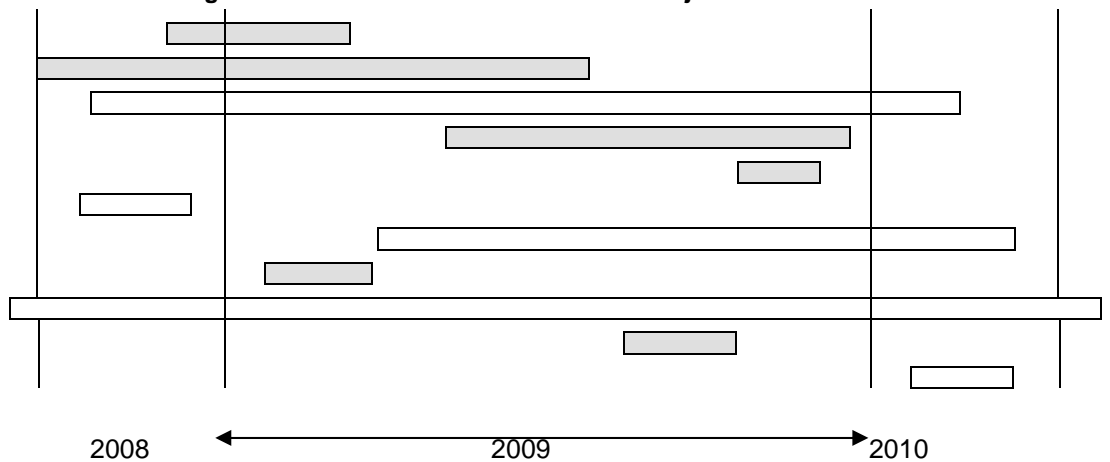
**Figuur B1.1 De verzuimgevallen die (deels) worden meegenomen bij de berekening van het verzuimpercentage voor het kalenderjaar 2009**



**Figuur B1.2 De verzuimgevallen die worden meegenomen bij de berekening van de meldingsfrequentie voor het kalenderjaar 2009**



**Figuur B1.3 De verzuimgevallen die worden meegenomen bij de berekening van de gemiddelde verzuimduur voor het kalenderjaar 2009**



### Nulverzuim (NZ)

Het nulverzuim is het percentage medewerkers dat zich niet ziek heeft gemeld in 2009. Bij uitsplitsing naar achtergrondkenmerken geeft dit cijfer inzicht in de samenstelling van deze personeelsgroep.

De definitie van het nulverzuim is als volgt:

$$\text{Nulverzuim} = \frac{\text{totale personeelssterkte van werknemers zonder ziekteverzuim in 2009}}{\text{totale personeelssterkte in 2009}} \cdot 100$$

De berekening van het nulverzuim is zeer eenvoudig. Het geaggregeerde bestand op formatieniveau dat bij de berekening van het verzuimpercentage gemaakt is, is als uitgangspunt gebruikt, omdat hier alle verzuimgevallen in 2009 in zitten. Om het nulverzuim te berekenen, is onder het personeel zonder verzuim het aantal dagen dat zij in 2009 beschikbaar zijn geweest, gesommeerd. Hetzelfde is gebeurd voor alle personeelsleden samen. Deze getallen op elkaar gedeeld en met 100 vermenigvuldigd, vormen het nulverzuim. Dit gebeurt ook voor de uitsplitsingen van een aantal achtergrondkenmerken.

Dit cijfer heeft alleen betrekking op de medewerkers zonder ziekteverzuim. Net als voorgaande jaren is er niet gekeken naar de personeelsgroep die helemaal geen overig verlof opneemt in 2009.

### Vervangingspercentage (VVP)

Het vervangingspercentage geeft aan voor welk gedeelte van de verzuimgevallen vervanging is gerealiseerd.

De definitie van het vervangingspercentage is als volgt:

$$\text{Vervangingspercentage}^6 = \frac{\text{omvang van de vervangen afwezigheid in 2009}}{\text{omvang van de totale afwezigheid in 2009}} \cdot 100$$

Bij de berekening van het vervangingspercentage is in eerste instantie het bestand gebruikt dat bij de berekening van het verzuimpercentage is gemaakt en waarin alle formaties zitten met daarbinnen alle bijbehorende verzuimgevallen. Hieruit zijn de formaties zonder verzuim verwijderd. Het vervangingsbestand is hier vervolgens aan gekoppeld, zodat er een bestand ontstaat waarin alle verzuimgevallen zitten met daarbinnen alle vervangingen die op het verzuimgeval betrekking hebben.

Vervangingsgevallen die elkaar overlappen (binnen een verzuimgeval), zijn teruggebracht tot één vervangingsgeval.<sup>7</sup> Vervolgens is per vervangingsgeval het aantal dagen berekend dat er vervangen is. Dit is vermenigvuldigd met de omvang van de afwezigheid om tot de omvang van de vervanging te komen. Voorts is de totale omvang van elk verzuimgeval berekend door het totale aantal dagen dat het verzuim geduurd heeft, te vermenigvuldigen met de omvang van het verzuim. De omvang van de vervanging en van het verzuim wordt opgesplitst naar ziekteverzuim en overig verzuim.<sup>8</sup> Uiteindelijk is het bestand geaggregeerd op verzuimniveau en hierbij zijn de cijfers die betrekking hebben op de omvang van de vervanging gesommeerd. De cijfers voor het vervangingspercentage zijn berekend door de totale som van de omvang van de vervanging en van de omvang van het verzuim te berekenen, ook voor uitsplitsingen naar verschillende achtergrondkenmerken. Door deze cijfers op elkaar te delen en met 100 te vermenigvuldigen, is het vervangingspercentage berekend.

---

<sup>6</sup> Net als bij de gemiddelde verzuimduur wordt het vervangingspercentage opgesplitst naar ziekteverzuim en overig verzuim. Het is dus niet zo dat deze twee cijfers bij elkaar kunnen worden opgeteld tot een totaalmaat.

<sup>7</sup> De aanvangsdatum van dit vervangingsgeval is de aanvangsdatum van de eerste vervanging in de reeks en de einddatum is de beëindigingsdatum van de vervanging die het langst doorloopt van de reeks. Omdat er op deze manier steeds nieuwe vervangingsgevallen worden gecreëerd, zijn er ook steeds opnieuw weer overlappende vervangingen terug te vinden. Deze zijn op dezelfde manier opgezocht en ook daar is voor gecontroleerd, totdat het om minder dan 0,5 procent van de records in het bestand gaat dat overlapt met een ander vervangingsgeval.

<sup>8</sup> Net als bij de berekening van de vorige verzuimmaten is voor de opsplitsing van het verzuim in ziekteverzuim en overig verzuim uitgegaan van de reden van afwezigheid. De reden van vervanging is in het onderzoek dus niet gebruikt.

### **Achtergrondkenmerken**

In de analyses zijn de verzuimcijfers uitgesplitst naar een aantal achtergrondkenmerken:

- Leeftijd
- Geslacht
- Functie
- Aanstellingsomvang
- Salarisschaal
- Denominatie (een beperkte en uitgebreide indeling)
- Verstedelijkingsgraad
- Regio
- Provincies en G5
- Schoolgrootte
- Aantal niet-westerse allochtonen
- Schooltype

De meeste van deze achtergrondkenmerken spreken voor zich, een aantal lichten we hieronder kort toe.

Er wordt niet alleen bij het onderwijzend, maar ook bij het ondersteunend personeel onderscheid gemaakt naar functie. Onderwijsondersteunend personeel is ondersteunend personeel dat direct betrokken is bij het primaire proces. Het gaat zowel om lesondersteunende functies (onderwijsassistent, instructeur, technisch onderwijs assistent, mediathecaris, OLC-medewerker en dergelijke) als om zorgfuncties (logopedist, orthopedagoog, psycholoog en dergelijke). Tot het organisatie- en beheerpersoneel wordt het overig ondersteunend personeel gerekend. Het gaat hierbij onder meer om administratief medewerkers, systeembeheerder, conciërges en beheerpersoneel.

De aanstellingsomvang is in het bestand uitgedrukt in werktijdfactoren (wtf). Eén werktijdfactor is gelijk aan een voltijdse werkweek, dat wil zeggen 36,87 uur.<sup>9</sup> De aanstellingsomvang wordt uitgesplitst in drie categorieën: minder dan 0,5 wtf, tussen de 0,5 en 0,87 wtf en ten slotte meer dan 0,87 wtf. Van de personen die op 31 december 2009 nog actief waren, zijn de werktijdfactoren gesommeerd en vervolgens aan de bijbehorende formaties geplakt. De werktijdfactoren worden dus berekend op persoonsniveau. De aanstellingsomvang is zo geconstrueerd, dat deze betrekking heeft op de totale aanstellingsomvang van de persoon die bij de desbetreffende formatie hoort, op 31 december 2009. Het feit dat 31 december 2009 als peildatum wordt genomen voor deze variabele, betekent dus automatisch dat er ook personeel is dat op dat moment niet meer werkzaam is in het onderwijs. Deze personen vallen buiten de analyses waarin de aanstellingsomvang wordt meegenomen.

---

<sup>9</sup> De werktijdfactor is eerst gecorrigeerd voor de BAPO-korting (een soort arbeidsduurverkortings onder oudere werknemers).



Er is een indeling gehanteerd van de twaalf provincies en de G5. Onder de G5 vallen de vier grote steden en Almere. De G5 zijn vijf aparte categorieën en zijn bij de presentatie van de verzuimkengetallen ook gefilterd uit de twaalf provinciecategorieën. In totaal bestaat de variabele 'provincies en G5' dan ook uit zeventien categorieën.

De variabele schoolgrootte wordt vastgesteld volgens de indeling die het CBS hanteert om de grootte van bedrijven in te delen. Per school is de som van het aantal werknemers vastgesteld en ingedeeld in vier categorieën (zie tabel B1.1).

**Tabel B1.1 Indeling van scholen in grootteklassen, op grond van aantal personeelsleden**

	<b>BO</b>	<b>SBAO/WEC</b>
Categorie 1	Kleiner dan 10	Kleiner dan 20
Categorie 2	$\geq 10$ en $< 20$	$\geq 20$ en $< 50$
Categorie 3	$\geq 20$ en $< 50$	$\geq 50$ en $< 100$
Categorie 4	Groter dan 50	Groter dan 100

Voor het bepalen van het aantal niet-westerse allochtonen is in 2009 de maat gebruikt die voorheen het aantal cumi-leerlingen (leerlingen behorend tot een culturele minderheid) op een school weergaf.



## BIJLAGE 4

### Opsporen en opschonen foutenbronnen 2009

Vanaf 2006 worden de verzuimdata voorafgaand aan de berekening van de verzuimkengetallen geschoond. Voor 2006 (1999 tot en met 2005) werd in de verzuimonderzoeken gebruikgemaakt van een correctiemethode op basis van een correctiefactor. Eerst werden per verzuimmaat vuile kengetallen berekend en vervolgens werden deze met de correctiefactor aangepast. De in deze periode gebruikte correctiefactoren zijn gebaseerd op de situatie van 1997-1998 en zijn door (beleids)ontwikkelingen in de tijd verouderd. Vanaf 2006 is er daarom voor gekozen om voorafgaand aan het berekenen van de verzuimkengetallen mogelijke foutenbronnen op te sporen. In het onderstaande schema staan de foutenbronnen weergegeven waarvoor in de berekening van de verzuimkengetallen van 2009 is gecontroleerd. Deze foutenbronnen zijn grotendeels gebaseerd op de technische rapportage van de B&A Groep over de verzuimcijfers van 1998.<sup>1</sup>

**Tabel B2.1 Mogelijke foutenbronnen verzuimregistratie**

Foutenbron	
1	Begin-/einddatum van verzuimgevallen vallen in het weekend
2	Begin-/einddatum van verzuimgevallen vallen in de zomervakantie of op een feestdag
3	Einddatum van verzuimgeval ligt vóór begindatum
4	Afwezigheid loopt door na einde dienstverband
5	Einddatum dienstverband ligt vóór begindatum dienstverband
6	Werktijdfactor gecorrigeerd voor BAPO-korting is gelijk aan 0
7	Verzuimduur van 0 na het uitvoeren van correctie verzuimgevallen in het weekend/zomervakantie/feestdag (foutenbron 1 en 2)
8	De verzuimomvang is groter dan de formatieomvang

De foutenbronnen zijn hieronder kort besproken. Per foutenbron is beschreven op welke manier de data zijn geschoond.

1	<i>Begin-/einddatum van verzuimgevallen vallen in het weekend</i>
---	---

We hebben de correctie op deze foutenbron toegepast op de ruwe verzuimcijfers, geleverd door Raet ECS (voormalig CASO), Raet en Mercedes. Hierbij hebben we de begin- en einddata van de verzuimgevallen die in het weekend vallen, verplaatst naar de eerstvolgende maandag. Dit komt in het verzuimbestand van Raet ECS in ruim dertien procent van de gevallen voor en in het samengevoegde verzuimbestand van Raet en Mercedes komt dit in ruim

<sup>1</sup> Projectgroep Verzuimcijfers Onderwijs. 2000. *Ziekteverzuim PO en VO 1998. Technisch rapport*. Den Haag: B&A Groep, p. 45-57.

zeventien procent van de verzuimgevallen voor.

Alleen wanneer verzuimgevallen starten op de dag dat een dienstverband start, óf eindigen op de dag dat een dienstverband eindigt, is het wel mogelijk (en correct) dat een verzuimdatum in het weekend valt. Dit gaat om een relatief klein aantal (0,5% van de verzuimgevallen) en deze data zijn niet gecorrigeerd.

2	<i>Begin-/einddatum van verzuimgevallen vallen in de zomervakantie of op een feestdag</i>
---	---

We hebben de correctie op deze foutenbron toegepast op de ruwe verzuimcijfers, aangeleverd door Raet ECS, Raet en Mercedes en de begin- en einddata van de verzuimgevallen die in de zomervakantie of op een feestdag vallen, verplaatst naar de eerstvolgende werkdag. Deze correctie is in ruim vijf procent van de verzuimgevallen in het Raet ECS-bestand toegepast en in ruim vier procent van de verzuimgevallen in het samengevoegde verzuimbestand van Raet en Mercedes. Net als bij de correctie voor de verzuimgevallen in het weekend geldt ook bij de correctie voor de verzuimgevallen in de zomervakantie of op een feestdag dat alleen wanneer verzuimgevallen starten op de dag dat een dienstverband start óf eindigt op de dag dat een dienstverband eindigt, het wel mogelijk (en correct) is dat een verzuimdatum in de zomervakantie of op een feestdag valt. Dit gaat om een relatief klein aantal en deze verzuimdata zijn niet gecorrigeerd.

3	<i>Einddatum van verzuimgeval ligt vóór begindatum</i>
---	--

Het komt niet voor dat de einddatum van een verzuimgeval vóór de begindatum van een verzuimgeval ligt. Hiervoor hoeft dus geen correctie te worden uitgevoerd.

4	<i>Afwezigheid loopt door na einde dienstverband</i>
---	--

Om deze foutenbron in kaart te brengen, zijn de verzuimbestanden en de formatiebestanden eerst gekoppeld. De einddatum van de afwezigheid loopt in het gekoppelde verzuim- en formatiebestand van Raet en Mercedes tezamen in 0,1 procent van de gevallen door nadat een dienstverband is geëindigd. In deze gevallen is de einddatum van de afwezigheid gelijkgesteld aan de einddatum van het dienstverband. In het gekoppelde verzuim- en formatiebestand van Raet ECS komt deze foutenbron niet voor.

**5** *Einddatum (sub)dienstverband ligt vóór begindatum (sub)dienstverband*

Het komt in zowel de Raet ECS-, Raet- als Mercedes-bestanden niet voor dat de einddatum van een (sub)dienstverband vóór de begindatum van een (sub)dienstverband ligt. Hiervoor hoeft dus geen correctie te worden uitgevoerd.

**6** *De werktijdfactor gecorrigeerd voor BAPO-korting is gelijk aan 0*

De werktijdfactor behorende bij een aanstelling wordt gecorrigeerd voor mogelijke BAPO-korting. Als de gecorrigeerde werktijdfactor kleiner of gelijk is aan nul, wordt de formatie niet in de verdere berekeningen meegenomen. In het formatiebestand aangeleverd door Raet ECS kwam dit voor bij 3,4 procent van de aanstellingen die recht hadden op BAPO-korting.<sup>2</sup> Bij het samengevoegde formatiebestand van Raet en Mercedes wordt deze correctie toegepast bij 0,2 procent van de dienstverbanden met BAPO-korting.

**7** *Verzuimduur van 0 na het uitvoeren van correctie verzuimgevallen in het weekend/zomervakantie/feestdag (foutenbron 1 en 2)*

Na de correcties voor verzuimgevallen die beginnen of eindigen in het weekend, zomervakantie of op een feestdag is bij 0,1 procent van de verzuimgevallen in het Raet ECS-bestand en bij 0,2 procent van de verzuimgevallen in het samengevoegde Raet- en Mercedes-bestand de verzuimduur gelijk aan nul. De schoning van de data heeft ervoor gezorgd dat de begin- en einddatum van het verzuimgeval gelijk zijn, waardoor de lengte van de verzuimduur nul is geworden. Deze verzuimgevallen worden bij de berekening van de verzuimkengetallen niet meegenomen.

**8** *De verzuimomvang is groter dan de formatieomvang*

Als de verzuimomvang (uitgedrukt in werktijdfactor) behorende bij een aanstelling groter is dan de formatieomvang (wederom uitgedrukt in werktijdfactor) van deze aanstelling, wordt de verzuimomvang gelijkgesteld aan de formatieomvang (iemand kan immers niet meer afwezig zijn dan hij/zij werkt). In het Raet ECS-verzuimbestand van 2009 komt deze foutenbron niet voor. In het samengevoegde Raet- en Mercedes-verzuimbestand (dat gezamenlijk iets minder dan 20% van de totale onderzoekspopulatie in formaties uitmaakt) is bij 28 procent van de verzuimgevallen de verzuimomvang groter dan de bijbehorende formatieomvang. Deze foutenbron

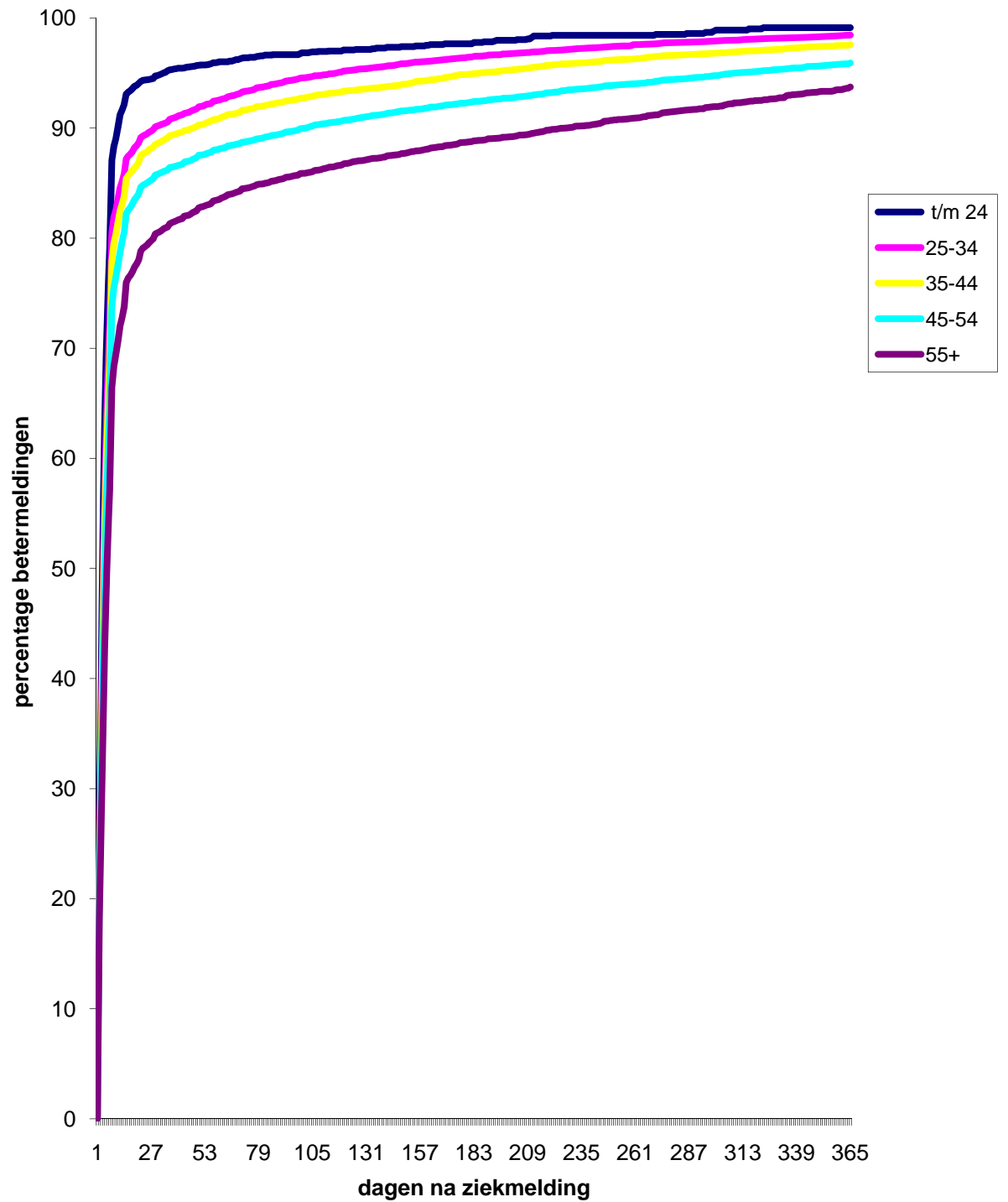
<sup>2</sup> Personeel van 52 jaar en ouder kan gebruikmaken van de BAPO-regeling.

treedt op doordat in het formatiebestand van Raet en Mercedes de gegevens per peilmaand zijn aangeleverd. Om de formaties te kunnen koppelen aan de verzuimgevallen, wordt van het formatiebestand met de peilmaanden een jaarbestand gemaakt. In dit jaarbestand is een gewogen gemiddelde berekend van de omvang van de formatie over de peilmaanden heen dat een formatie actief is. De gewogen formatieomvang kan in sommige gevallen afwijken van de verzuimomvang voor een bepaald verzuimgeval. Als de verzuimomvang groter is dan de formatieomvang, hebben we dit zoals hierboven beschreven aangepast door de verzuimomvang gelijk te stellen aan de formatieomvang. Als de verzuimomvang kleiner is dan de formatieomvang, hebben we geen correctie toegepast. De reden hiervoor is dat een persoon ook minder afwezig kan zijn dan hij/zij werkt, bijvoorbeeld bij werken op arbeidstherapeutische basis.

## **BIJLAGE 5**

### **Grafieken survivalanalyse**

**Grafiek B5.1** Percentage onderwijzend personeel dat beter is gemeld na N dagen ziekte in 2009: naar leeftijd

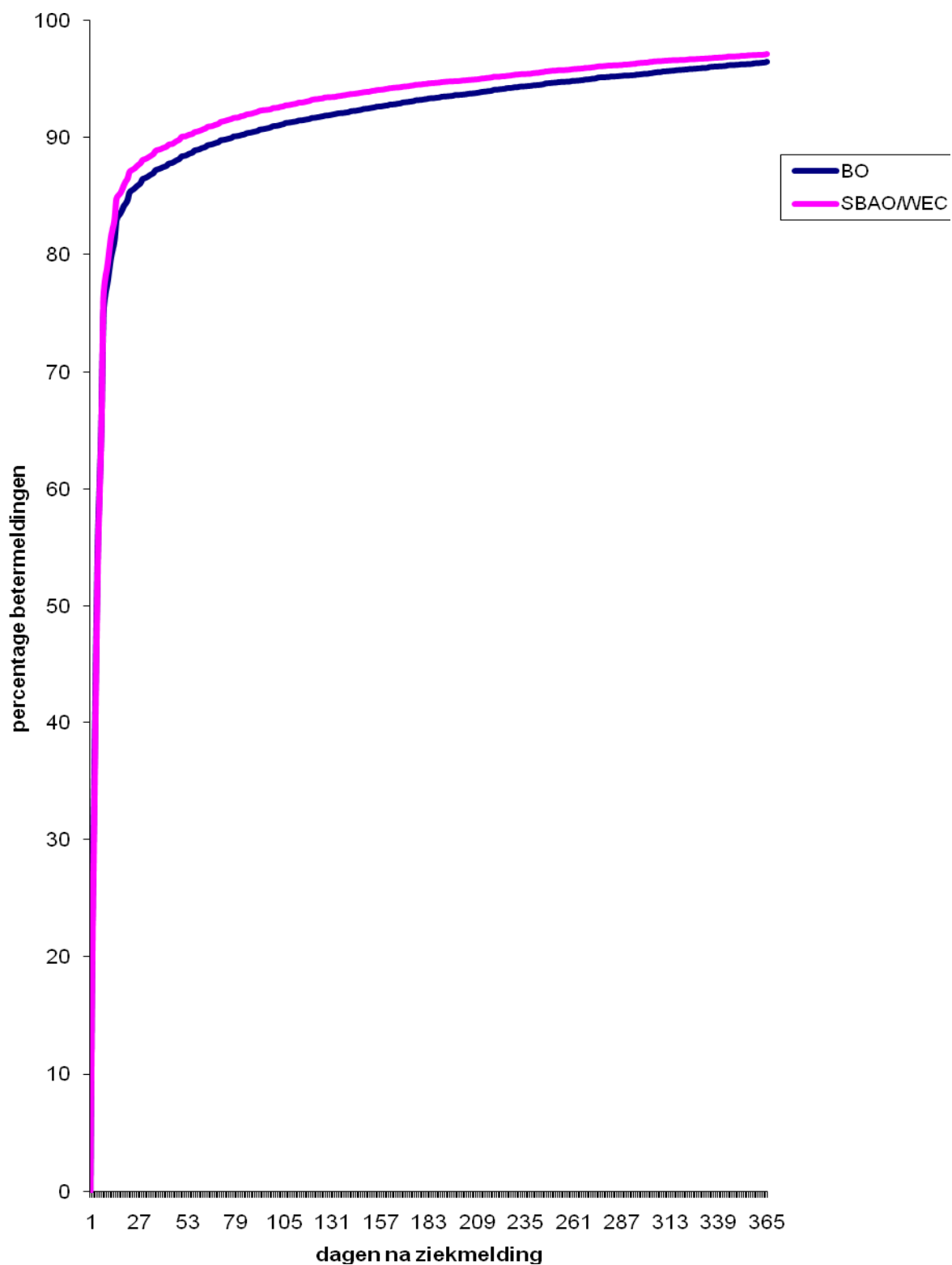




**Tabel B5.1 Percentage onderwijzend personeel dat beter is gemeld na N dagen ziekte in 2009: naar schooltype**

<b>Dagen</b>	<b>BO</b>	<b>SBAO/WEC</b>
1	21,6	19,1
2	33,5	31,2
3	45,1	43,2
4	55,0	53,8
5	60,4	59,7
6	65,8	65,8
7	74,9	76,2
14	82,9	84,7
30	86,6	88,2
92	90,7	92,3
183	93,4	94,6
274	95,1	96,1
365	98,3	98,6

Grafiek B5.2 Percentage onderwijzend personeel dat beter is gemeld na N dagen ziekte in 2009: naar schooltype





**Regioplan Beleidsonderzoek**

**Nieuwezijds Voorburgwal 35**

**1012 RD Amsterdam**

**T 020 531 531 5**

**F 020 626 519 9**

**E [info@regioplan.nl](mailto:info@regioplan.nl)**

**I [www.regioplan.nl](http://www.regioplan.nl)**